

Résumé de recherche

Le Programme de premier cycle secondaire (PPCS) du Baccalauréat International au Royaume-Uni

Fondé sur un rapport de recherche réalisé pour le compte de l'IB par :

Juliet Sizmur et Rachel Cunningham

National Foundation for Educational Research

Février 2013

Contexte

Le Baccalauréat International (IB) a pour but de développer chez les jeunes la curiosité intellectuelle, les connaissances et la sensibilité nécessaires pour contribuer à bâtir un monde meilleur et plus paisible, dans un esprit d'entente mutuelle et de respect interculturel. L'IB propose quatre programmes d'éducation internationale destinés à des élèves âgés de 3 à 19 ans. Le Programme primaire (PP) est destiné à des élèves âgés de 3 à 12 ans. Le Programme de premier cycle secondaire (PPCS) s'adresse à des élèves âgés de 11 à 16 ans. Le Programme du diplôme et le Certificat à orientation professionnelle de l'IB (COPIB) sont deux programmes d'études exigeants répartis sur deux ans qui sont destinés principalement à des élèves âgés de 16 à 19 ans. Fondé en 1968, l'IB collabore actuellement avec plus de 3 400 établissements scolaires dans plus de 140 pays afin de développer et de proposer des programmes stimulants à près d'un million d'élèves âgés de 3 à 19 ans.

À la demande de l'IB, la National Foundation for Educational Research (NFER, fondation nationale pour la recherche en éducation) a mené une recherche sur les avantages du PPCS en matière d'enseignement et d'apprentissage au Royaume-Uni. Cette recherche avait pour objectif d'obtenir une image précise de la qualité de la mise en œuvre de ce programme au Royaume-Uni à partir d'un éventail de sources de données existantes, en mettant plus particulièrement l'accent sur les analyses comparatives. Elle visait également à recueillir des données de référence qui serviront lors de futures études longitudinales destinées à suivre l'évolution du PPCS au Royaume-Uni.

Conduite de la recherche et recueil des données

L'étude était constituée de deux volets. La phase de comparaison met en opposition les fondements du programme d'études, de l'évaluation et de la philosophie du PPCS, du GCSE (*General Certificate of Secondary Education*) et de l'IGCSE (*International General Certificate of Secondary Education*). La seconde phase dresse quant à elle un portrait plus complet du PPCS dans les établissements scolaires britanniques et explore les succès et les défis liés à sa mise en œuvre par le biais de questionnaires et d'entretiens menés auprès d'enseignants, de parents et d'élèves de l'IB¹ ainsi que d'observations de classes.

Au moment de cette étude, 11 établissements scolaires proposaient le PPCS au Royaume-Uni. Six d'entre eux ont participé à l'étude et quatre autres se sont prêtés à des études de cas. Des questionnaires à remplir en ligne ont été envoyés aux enseignants, élèves et parents des six établissements prenant part à l'étude. Des entretiens avec les enseignants, des groupes de discussion avec les élèves et des observations de classes ont été organisés au sein de quatre d'entre eux. Les établissements scolaires mis à contribution dans la recherche, bien que représentatifs des établissements proposant le PPCS au Royaume-Uni, étaient des établissements privés indépendants pour la plupart, les autres étant des établissements internationaux. En règle générale, les élèves scolarisés dans ces établissements bénéficiaient d'un statut socioéconomique plus élevé et, pour bon nombre d'entre eux, leurs parents n'étaient pas nés sur le sol britannique. Par conséquent, les échantillons d'élèves, d'enseignants et de parents peuvent ne pas être représentatifs de la population britannique en général.

Principales conclusions

Comparaison des programmes d'études

La documentation relative aux exigences des programmes d'études et à l'évaluation dans le cadre du PPCS, du GCSE et de l'IGCSE a fait l'objet d'un examen documentaire complet. Bien que ce dernier révèle l'existence d'un certain nombre de similarités entre les trois programmes, il met également en évidence de nettes différences. Le GCSE, en qualité de certificat standard de fin d'études, est largement connu du grand public. En revanche, à l'heure actuelle, le PPCS est largement méconnu de la population britannique et il n'est agréé par aucun organisme de réglementation au Royaume-Uni pour être proposé dans les établissements publics. En l'état actuel des choses, l'évaluation dans les matières du PPCS repose entièrement sur le jugement des enseignants. À l'inverse, la quasi-totalité des matières du GCSE et de l'IGCSE font l'objet d'une certaine forme d'évaluation externe. Dans le cadre du programme de l'IB, les

¹ Certaines comparaisons entre l'échantillon du PPCS et des ensembles de données existantes, tels que l'étude ICCS de l'IEA, l'enquête PISA de l'OCDE et le programme GSPP du DFID.

élèves réalisent un projet personnel pour lequel il n'existe aucun équivalent dans le GCSE ni l'IGCSE. Pour ce qui est du contenu à aborder, les guides pédagogiques du PPCS offrent une plus grande souplesse que le GCSE et l'IGCSE. En outre, le PPCS fait appel à des études beaucoup plus interdisciplinaires.

Les principales similarités et différences en termes de contenu des programmes sont exposées ci-après.

- Le contenu abordé pour satisfaire aux exigences du PPCS, du GCSE et de l'IGCSE était globalement similaire. Le PPCS englobait tous les principaux domaines abordés dans le cadre des deux autres programmes, et comprenait parfois des domaines supplémentaires.
- L'importance accordée aux qualités non scolaires, telles que la sensibilité internationale et le civisme, était plus prononcée dans le PPCS, au même titre que l'attente relative au développement de compétences de réflexion d'ordre supérieur.
- Le contenu des trois matières explorées (les sciences, les mathématiques et l'anglais) était assez homogène dans les différents programmes :
 - les exigences en sciences et en mathématiques pour le GCSE/IGCSE sont plus normatives que celles établies pour le PPCS ;
 - en sciences, les trois programmes couvrent les matières traditionnelles (biologie, chimie, physique) et évaluent les travaux pratiques. En revanche, certains aspects des exigences du PPCS ne figurent ni dans le GCSE, ni dans l'IGCSE ;
 - en mathématiques, chaque programme traite généralement des mêmes sujets/thèmes. Cependant, les mathématiques discrètes ne figurent pas dans les exigences du GCSE ou de l'IGCSE, tandis que le travail sur calculatrice n'apparaît pas en tant que contenu spécifique dans le PPCS ;
 - en anglais, les trois programmes font référence à l'étude de textes provenant de diverses cultures et tous abordent les mêmes compétences (lecture, expression écrite, expression orale et compréhension orale) à travers un éventail de textes qui peuvent revêtir diverses formes. Le PPCS inclut également les « compétences en matière de communication visuelle » (observation et présentation).

Questionnaires et entretiens avec les enseignants

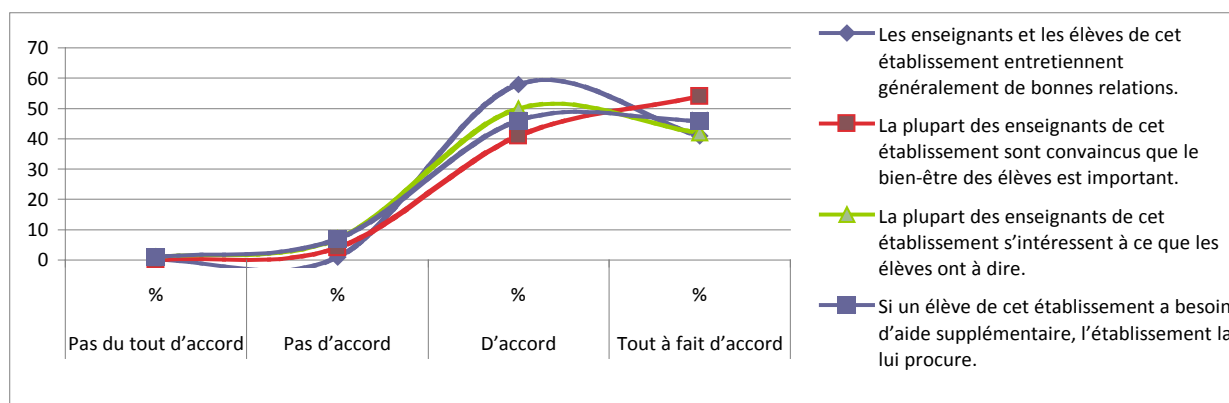
Pour ce qui est des enseignants, 74 ont répondu au questionnaire et 11 ont participé à un entretien, tandis que 10 leçons consacrées à diverses matières ont été observées. Les enseignants ayant répondu au questionnaire représentaient les deux sexes de manière équilibrée ainsi qu'une tranche d'âge étendue puisqu'ils étaient pour la plupart âgés de 30 à 49 ans. La moitié (50 %) des personnes interrogées enseignaient depuis 3 à 10 ans, et 22 % enseignaient depuis plus de 20 ans. La plupart des enseignants dispensaient également des cours dans le cadre du Programme du diplôme (76 %) ou du PP (3 %). De plus, la majorité (85 %) enseignait également un programme autre que ceux proposés par l'IB au moment de l'étude, ou l'avaient fait par le passé. Les questionnaires et les entretiens avec les enseignants (dont les réponses étaient complétées par les observations de leçons) étaient conçus pour explorer les aspects suivants :

- convictions sur l'efficacité personnelle en tant qu'enseignant ;
- opinions sur le climat scolaire ;
- convictions sur certains aspects de l'enseignement ;
- participation aux activités de planification, de perfectionnement professionnel et de collaboration ;
- pratiques en classe ;
- pratiques d'évaluation.

Les enseignants du PPCS ont fait état d'une bonne compréhension des valeurs inhérentes à ce programme et se sont montrés, dans l'ensemble, très positifs dans leurs réponses. Les thèmes répertoriés ci-après sont évoqués de façon récurrente dans les réponses apportées par les enseignants.

- De façon générale, les enseignants du PPCS se sont dits très satisfaits de l'impact du PPCS sur les élèves en tant qu'apprenants. Une grande majorité partageait la vision selon laquelle le programme constitue une approche large, globale et intéressante qui développe le civisme et la sensibilité internationale.
- Ils avaient une bonne opinion du climat scolaire, en particulier de la mesure dans laquelle l'établissement est centré sur l'élève.
- Les enseignants se sont dits très confiants en leurs capacités et leur efficacité dans leur rôle d'enseignant. Même si l'emploi de pratiques traditionnelles en classe était qualifié de fréquent, les approches davantage liées au PPCS étaient tout aussi courantes.
- Les convictions relatives à l'enseignement étaient globalement en adéquation avec les éléments essentiels du PPCS (c'est-à-dire résoudre des problèmes de façon indépendante, compétences de pensée et de raisonnement, et favoriser les recherches menées par les élèves).
- Parmi les enseignants interrogés, 27 % avaient participé à une formation externe dispensée par l'IB, tandis que 66 % ont déclaré avoir assisté à une formation interne inspirée d'une formation de l'IB au cours des 18 derniers mois, ce qui suggère qu'il arrive fréquemment que les formations de l'IB suivies en externe soient par la suite proposées à des collègues en interne. Dans l'ensemble, les enseignants ont évalué la formation de façon positive.
- Les difficultés recensées étaient les suivantes : l'enseignement du PPCS parallèlement au programme d'études national, le manque de reconnaissance au Royaume-Uni et dans les universités, et les critères d'évaluation qui prêtent à confusion.

Figure 1. Points de vue des enseignants sur certains aspects du climat scolaire



« Je trouve les élèves plutôt investis [...] nettement plus que dans le programme d'études national où ils donnent l'impression d'assister aux cours parce qu'ils n'ont pas d'autre choix. Il s'en dégage beaucoup plus un esprit [...] de découverte, d'apprentissage et d'expérimentation. J'imagine que cela est dû au fait que nous disposons de davantage de moyens pour leur offrir de telles opportunités [...]. Ils sont incontestablement plus désireux d'essayer de nouvelles choses. »

Source : entretien avec un enseignant

Questionnaires des parents

Cinquante-huit parents ont répondu à un questionnaire qui se composait principalement de questions ouvertes et de quelques échelles d'évaluation. Il était demandé aux parents participant à cette étude de commenter les avantages et les inconvénients du programme, ainsi que l'influence exercée par ce dernier sur leurs enfants. Parmi les parents interrogés, un peu plus de la moitié avait des enfants inscrits en 11^e année (niveau 10) et un tiers avait des enfants inscrits en 9^e année (niveau 8). Quarante-et-un pour cent ont déclaré que leurs enfants avaient rejoint le programme en 7^e année, mais plus de la moitié ont déclaré que leurs enfants avaient rejoint le PPCS plus tard, principalement en 9^e année.

Les parents ont fait état d'une bonne compréhension des valeurs inhérentes au PPCS et se sont montrés, dans l'ensemble, très positifs dans leurs réponses. La majorité des parents avait délibérément choisi le PPCS pour leurs enfants car le programme était axé sur le développement de penseurs autonomes et d'apprenants actifs faisant preuve de curiosité intellectuelle, et qu'il accordait moins d'importance à l'apprentissage par cœur et aux examens. Les thèmes évoqués de façon récurrente sont répertoriés ci-après.

- Le PPCS offre une meilleure préparation aux futurs travaux de recherche autonomes, à l'université et à la vie en général.
- Le développement des compétences de recherche, d'évaluation et de réflexion.
- L'approche globale et le socle de « connaissances complètes » inhérent aux matières.
- Le PPCS est « passionnant ».
- La souplesse du programme d'études.

La principale préoccupation exprimée par les parents avait trait aux incertitudes ou aux risques éventuels liés au fait que le PPCS n'avait pas encore ses lettres de noblesse au Royaume-Uni. Tout en étant convaincus du bien-fondé de leur choix et attachés aux principes mis en avant par l'IB, de nombreux parents avaient le sentiment que le programme manquait encore amplement de reconnaissance auprès des universités britanniques. Par ailleurs, certains parents trouvaient les critères d'évaluation du PPCS difficiles à comprendre.

Questionnaires et groupes de discussion des élèves

Trois cent neuf élèves ont répondu à un questionnaire composé à la fois de questions fermées et ouvertes. Environ 48 élèves de la 9^e à la 11^e année (niveaux 8 et 10) ont participé à des groupes de discussion. Les élèves du PPCS interrogés, bien que représentatifs des élèves généralement inscrits à ce programme, n'étaient pas représentatifs de la majorité des élèves scolarisés au Royaume-Uni. Les facteurs liés au milieu d'origine pourraient ainsi influencer les valeurs et les convictions exprimées par les élèves du PPCS. Il convient donc d'interpréter les résultats avec prudence.

Les élèves devaient répondre à un éventail complet de questions portant sur la perception qu'ils ont du PPCS : l'influence qu'exerce selon eux le programme sur eux-mêmes et sur leur apprentissage, ce qu'ils apprécient et n'apprécient pas dans le programme, et leurs points de vue sur l'environnement scolaire en général. Afin de comparer les qualités « non scolaires » mises en avant par le PPCS aux qualités présentées par les autres élèves ne suivant pas les programmes de l'IB, le questionnaire en ligne comprenait des questions sélectionnées dans plusieurs études internationales et britanniques². Ces questions avaient été spécifiquement choisies pour explorer les convictions et les valeurs des élèves par rapport à diverses questions mondiales, à la participation civique et à l'auto-efficacité. Les recherches menées dans le cadre des études de cas ont également permis de recueillir des précisions supplémentaires sur les attitudes des élèves à l'égard de ces thèmes. Dans l'ensemble, les élèves suivant le PPCS au Royaume-Uni ont clairement fait état de la plupart des idées et principes que le programme vise à promouvoir, à savoir la sensibilité internationale et le civisme, l'ouverture au monde et la citoyenneté active.

² Étude ICCS de l'IEA, enquête PISA de l'OCDE et programme GSPP du DFID.

La majorité des élèves ont déclaré apprécier leur participation au programme et ont reconnu les avantages que procure l'accent mis sur la pensée critique et la réflexion. Les principes d'enseignement et d'apprentissage essentiels de l'IB, à savoir les recherches collectives, les discussions et les débats ont été cités (et observés), et les élèves estimaient que ceux-ci avaient facilité leur apprentissage. De manière générale, les élèves jugeaient que la culture propre à l'IB satisfaisait leurs besoins intellectuels et que le contenu enseigné tenait compte de leurs points de vue. Ils avaient également le sentiment d'être encouragés à exprimer ouvertement leur avis et à se forger leur propre opinion. Si la majorité des élèves du PPCS ont déclaré entretenir de bonnes relations avec leurs enseignants, certains auraient préféré recevoir davantage de soutien dans leur apprentissage. Plusieurs élèves avaient le sentiment que le programme faisait beaucoup trop appel à la réflexion et certains estimaient que les critères d'évaluation mériteraient d'être clarifiés. Contrairement aux parents et aux enseignants, les élèves se sont dits moins préoccupés par la reconnaissance du PPCS.

« Je pense que l'IB nous apprend vraiment bien à apprendre [...].Parfois, on a conscience d'apprendre une compétence spécifique, et parfois non.Tout ce que l'on fait contribue à nous aider à – je ne vois pas comment le formuler autrement – apprendre à apprendre.On sait comment aborder les choses même s'il s'agit d'une notion complètement inconnue [...].Apprendre à apprendre est la priorité, tandis que les faits [...] sont secondaires. »

Source : élève de 11^e année

Conformément à la philosophie de l'IB qui vise à former des citoyens sensibles à la réalité internationale, les élèves ont été interrogés sur leurs attitudes à l'égard d'un éventail de questions ayant trait à la citoyenneté mondiale. Les élèves du PPCS ont déclaré être fortement conscients et convaincus de l'importance que revêtent les questions mondiales telles que la diversité, la justice sociale, les droits de l'homme, le développement durable, la résolution des conflits et l'interdépendance. Ils ont également indiqué comprendre en quoi les valeurs et les préjugés culturels façonnent les comportements. Bien que « déclarés par les intéressés » et devant donc être interprétés avec prudence, les degrés de conscience des élèves du PPCS étaient nettement supérieurs à ceux des élèves scolarisés dans des établissements scolaires ne dispensant pas les programmes de l'IB.

Les élèves devaient répondre à plusieurs questions portant sur la participation civique dans le cadre scolaire et à l'avenir. Les élèves du PPCS avaient des points de vue nettement plus positifs en termes d'« auto-efficacité » pour ce qui était des questions mondiales et de la citoyenneté (identifiée comme étant un moteur de la citoyenneté participative à l'âge adulte) dans la mesure où ils étaient beaucoup plus enclins à déclarer qu'ils s'impliqueraient activement sur le plan politique et social, débattraient de sujets controversés importants, entretiendraient de bonnes relations avec les personnes issues d'autres cultures et apporteraient leur aide aux personnes traitées de façon injuste. Interrogés sur les actions qu'ils seraient susceptibles d'entreprendre dans les années à venir, les élèves du PPCS avaient davantage tendance à déclarer qu'ils donneraient de leur temps pour aider des membres de la communauté locale, exposeraient à d'autres leur point de vue sur des questions politiques et sociales, et rejoindraient une organisation défendant une cause politique ou sociale. On pourrait faire valoir que les élèves de l'IB, en raison des milieux (plus privilégiés) auxquels ils appartiennent, ont globalement plus de chances d'avoir confiance en eux. Toutefois, même comparés à des élèves fréquentant des établissements indépendants (dont les profils sont très similaires), les élèves du PPCS ont obtenu de meilleurs résultats sur ces points.

Tableau 1. Convictions et valeurs des élèves (attitudes et comportements à l'égard de questions mondiales)

(tous les élèves du secondaire, suivant ou non le programme de l'IB ; *** = différence importante 1 % ; di = données insuffisantes)

	Dans quelle mesure êtes-vous d'accord avec les affirmations suivantes ?	Tout à fait d'accord	D'accord	Pas d'accord	Pas du tout d'accord	Total
		%	%	%	%	%
	Je traite toutes les personnes de la même manière, quel que soit leur milieu d'origine.	40	48	7	5	100
***	<i>Élèves ne suivant pas le programme de l'IB</i>	27	56	13	4	
	Je m'efforce d'aider les personnes qui sont traitées de façon injuste.	33	56	6	5	100
***	<i>Élèves ne suivant pas le programme de l'IB</i>	24	59	13	4	
	J'encourage les autres à respecter les personnes issues d'autres milieux / à entretenir des relations de bon voisinage.	32	53	10	5	100
***	<i>Élèves ne suivant pas le programme de l'IB</i>	20	53	22	5	
	Je réfléchis aux conséquences que mes actes pourraient avoir sur l'avenir.	30	49	15	7	100
***	<i>Élèves ne suivant pas le programme de l'IB</i>	20	50	23	7	
di	Je m'efforce toujours d'écouter les arguments des deux camps.	31	53	11	5	100
di	Je m'efforce de me renseigner autant que possible plutôt que d'avoir des idées préconçues sur les personnes.	24	53	17	5	100
di	Je m'efforce réellement d'agir pour améliorer le monde dans lequel nous vivons.	16	53	26	6	100

N = 298 élèves du PPCS de l'IB ; 2 539 élèves ne suivant pas un programme de l'IB (3,6 % absents max.)

Série de questions à réponse unique. Les chiffres étant arrondis, la somme des pourcentages peut ne pas être égale à 100.

En réponse à une question ouverte portant sur les aspects du PPCS qu'ils appréciaient le moins, les élèves ont le plus souvent cité ce qui suit :

- lourde charge de travail (62) ;
- trop de réflexion (59) ;
- les évaluations se déroulent toutes au même moment (20) ;
- choix limité de matières / certains éléments obligatoires non désirés (20) ;
- critères de notation / notation prêtant à confusion (20).

Les résultats du questionnaire soumis aux élèves du PPCS ont été confirmés et complétés par les données issues de l'étude de cas. Toutes les qualités non scolaires manifestées par les élèves du PPCS et évoquées précédemment reflètent la philosophie de l'IB et montrent que les élèves adhèrent aux valeurs que le PPCS s'efforce de promouvoir.

Analyse complémentaire

L'étude initiale a été étendue afin de permettre la réalisation d'une analyse complémentaire plus détaillée portant sur les données quantitatives issues du questionnaire proposé aux élèves. Une analyse factorielle a été menée sur tous les éléments du questionnaire ayant trait à l'acquisition de la sensibilité internationale et du civisme. Divers modèles à plusieurs niveaux ont été créés en se servant des facteurs en guise de résultats dans le but de tenir compte des variables relatives au milieu, et ce, au niveau des élèves et de l'établissement scolaire. Ces facteurs d'échelle constituent des mesures plus solides et plus fiables que les

éléments du questionnaire utilisés dans l'étude initiale. Ils peuvent en outre servir à établir des comparaisons d'ordre général entre les élèves de l'IB et les élèves ne suivant pas les programmes de l'IB.

Pour tous les facteurs d'échelle ayant trait à la sensibilité internationale, les élèves de l'IB ont obtenu des scores moyens nettement plus élevés que ceux des élèves ne suivant pas les programmes de l'IB. Cet écart reste significatif même en tenant compte de variables externes telles que le sexe, la langue maternelle et la nationalité. Bien que la technique de modélisation à plusieurs niveaux ne prouve pas l'existence d'une relation de cause à effet, il est évident que la participation au PPCS au Royaume-Uni est largement associée aux scores plus élevés obtenus sur l'échelle relative à la sensibilité internationale³.

Pour tous les facteurs d'échelle ayant trait au civisme, les élèves de l'IB ont là encore obtenu des scores moyens nettement plus élevés que ceux des élèves ne suivant pas les programmes de l'IB. Le statut d'élève du PPCS a ici aussi été largement associé à la plus forte participation civique attendue à l'avenir, comme le volontariat au sein des communautés et l'engagement envers les questions sociales et politiques. Si l'on tient compte du nombre de livres à la maison (utilisé comme indicateur du statut socioéconomique), l'écart entre les élèves de l'IB et les élèves ne suivant pas les programmes de l'IB se creuse considérablement.

Conclusion

Les résultats des volets quantitatifs et qualitatifs de la recherche se sont avérés complémentaires et ont permis de dégager un certain nombre de thèmes récurrents. Dans l'ensemble, la grande majorité des enseignants, parents et élèves ont formulé des réponses extrêmement positives lorsqu'il leur était demandé de commenter leur expérience du PPCS. Les conclusions de la recherche ont révélé que chaque groupe avait conscience des valeurs et des principes inhérents à la philosophie pédagogique de l'IB et que tous adhéraient à bon nombre d'entre eux. Les enseignants, les parents et les élèves ont décrit une approche large, globale et intéressante de l'apprentissage, qui est en rapport avec des situations de la vie réelle et abordée par le biais de recherches collectives et de débats critiques. En d'autres termes, il s'agit d'une approche appréciée à l'unanimité. À bien des égards, ce constat n'est pas surprenant dans la mesure où la participation au PPCS constitue généralement un choix.

S'il est vrai que les participants à la recherche se sont déclarés amplement satisfaits du PPCS, un certain nombre de préoccupations ont toutefois été formulées. Les enseignants et les parents en particulier ont émis quelques réserves en raison du manque de reconnaissance du PPCS et du certificat qui lui est associé au Royaume-Uni. Les enseignants ont mis en avant les occasions qui leur sont offertes dans le cadre du PPCS de travailler en collaboration avec d'autres collègues et d'apporter une touche créative au programme d'études. Toutefois, nombre d'entre eux ont formulé le souhait que la collaboration soit accrue entre les écoles du monde de l'IB et que les réseaux d'enseignants bénéficient d'une forme de reconnaissance officielle de la part de l'IB. La lourde charge de travail qu'impose le PPCS a été reconnue par les élèves, les enseignants et les parents, et certains élèves ont estimé que leurs enseignants ne leur apportaient pas toujours de l'aide au moment où ils en avaient besoin. Chaque groupe s'est également dit préoccupé par les critères d'évaluation qui prêtent quelque peu à confusion.

Un certain nombre de « qualités non scolaires » sont explicitement encouragées dans le cadre du PPCS, notamment la pensée critique, la sensibilité internationale et le civisme. Les élèves du PPCS ont montré des attitudes plus positives dans plusieurs domaines en rapport avec la sensibilité internationale, le civisme et l'auto-efficacité en matière de citoyenneté. D'importantes différences ont été identifiées entre les attitudes adoptées par les élèves du PPCS et celles des élèves d'établissements ne proposant pas les programmes de l'IB. Le constat reste le même en présence de sous-échantillons d'élèves issus de milieux largement similaires. Les différences observées reflètent la philosophie de l'IB visant à former des jeunes sensibles à la réalité internationale et qui s'efforcent de bâtir un monde meilleur et plus paisible. La recherche supplémentaire renforce ces conclusions tout en apportant des arguments quantitatifs à l'appui. Si les modèles statistiques ne prouvent pas l'existence d'une relation de cause à effet, il n'en reste pas moins qu'ils révèlent un écart évident entre les élèves de l'IB et ceux ne suivant pas les programmes de l'IB. Ils confortent en outre le bien-fondé de la déclaration de mission de l'IB. En matière de sensibilité internationale et de civisme, les élèves du PPCS ont montré des attitudes et des comportements positifs qui les démarquent des élèves évoluant au sein d'autres environnements d'apprentissage.

³ La scolarisation dans des établissements scolaires indépendants et/ou internationaux y est également associée de façon positive.

Ce résumé a été rédigé par le service de recherche de l'IB. Un exemplaire du rapport dans son intégralité, préparé par la National Foundation for Educational Research, est disponible à l'adresse suivante (en anglais uniquement) : <http://www.ibo.org/research>. Pour obtenir de plus amples informations sur cette étude ou sur d'autres études menées par l'IB, veuillez envoyer un courriel à l'adresse research@ibo.org.

Pour citer le rapport dans son intégralité, veuillez utiliser les références suivantes :

SIZMUR, J. et CUNNINGHAM, R. 2012. *International Baccalaureate Middle Years Programme (MYP) in the UK*. Slough (Berkshire), Royaume-Uni : NFER.

Analyse complémentaire :

SIZMUR, J., BRADSHAW, S. et YESHANEW, T. 2012. *International Baccalaureate Middle Years Programme (MYP) in the UK, Supplementary Analyses*. Slough (Berkshire), Royaume-Uni : NFER.