



## Principales conclusions des recherches sur l'impact du Programme du diplôme

Le service de recherche du Baccalauréat International (IB) au niveau mondial collabore avec des universités et des organismes de recherche du monde entier pour produire des études rigoureuses sur l'influence et les résultats des quatre programmes de l'IB, à savoir le Programme primaire (PP), le Programme d'éducation intermédiaire (PEI), le Programme du diplôme et le Programme à orientation professionnelle (POP). Les conclusions ci-dessous portent sur le Programme du diplôme et sont le résultat de recherches effectuées par des membres du personnel de l'IB ou mandatées par l'IB.

À l'aide des résultats des élèves dans l'enseignement supérieur au **Royaume-Uni**, les chercheurs ont étudié **l'inscription et la réussite** à l'université de cohortes appariées ayant suivi le Programme du diplôme d'une part, et le programme A-levels d'autre part.<sup>1</sup> Les résultats ont montré que les élèves du Programme du diplôme étaient plus susceptibles que leurs pairs ayant suivi le programme A-level de fréquenter l'une des vingt meilleures universités du Royaume-Uni et d'obtenir un diplôme avec mention très honorable. Les élèves du Programme du diplôme étaient tout aussi susceptibles de poursuivre leurs études universitaires (de la première à la seconde année) que ceux du programme A-levels. Cependant, les anciens élèves du Programme du diplôme étaient plus susceptibles de continuer des études après l'université (HESA 2016).

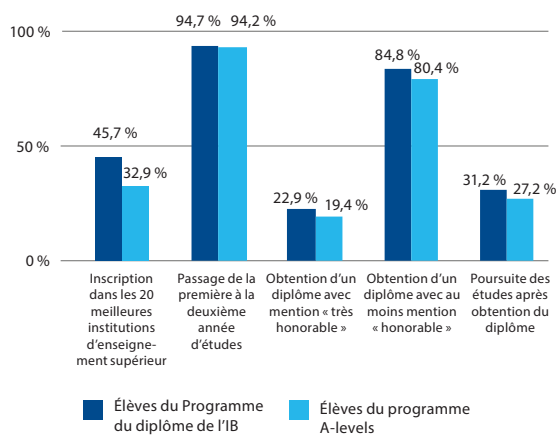


Figure 1 – Inscription et résultats à l'université des élèves du Programme du diplôme et du programme A-level

Une étude en **Turquie** a examiné les **résultats dans l'enseignement supérieur** turc des diplômés du Programme du diplôme et de leurs pairs n'ayant pas suivi le programme de l'IB. À l'université, les diplômés de l'IB avaient généralement de meilleures notes dans chacune des cinq disciplines étudiées, de meilleures moyennes pondérées cumulatives et taux de réussite que les élèves n'ayant pas suivi le programme de l'IB. Les anciens élèves du Programme du diplôme ont également indiqué qu'ils se sentaient bien préparés pour l'enseignement supérieur, particulièrement en ce qui concerne l'utilisation des compétences linguistiques en anglais et des compétences scolaires comme écrire et gérer son travail de façon autonome (Ateşkan et al., 2015).

Dans le cadre d'une étude **mondiale**, des chercheurs ont effectué une comparaison des programmes d'études de quatre cours de mathématiques du Programme du diplôme du Baccalauréat International (IB) avec cinq autres **cours de mathématiques** faisant l'objet d'un examen à différents endroits à travers le monde (Diplôme d'études secondaires de l'Alberta, Advanced Placement, GCE A Levels, Singapore-Cambridge GCE A Levels et Gāokāo). Parmi les programmes d'études examinés dans cette étude, le Programme du diplôme était celui qui proposait le plus grand nombre d'options de cours de mathématiques pour des élèves ayant différents besoins.

De plus, selon les critères utilisés dans cette analyse, le cours de mathématiques complémentaires NS de l'IB était le plus exigeant sur le plan cognitif, suivi du cours de mathématiques avancées des A Levels et du cours de mathématiques H3 des A Levels de Singapour (Alcántara, 2016 et UK NARIC, 2016).

Une étude effectuée par le service de recherche de l'IB s'est intéressée aux **parcours universitaires des élèves issus de familles à revenus modestes et de minorités peu représentées** dans les établissements scolaires classés *Title I* aux États-Unis (n = 20 403). Les résultats ont indiqué que le taux d'inscription à l'université des élèves du Programme du diplôme issus de familles à revenus modestes et provenant d'établissements scolaires<sup>2</sup> classés *Title I* était similaire à celui des autres élèves du Programme du diplôme provenant d'établissements publics des États-Unis (79 % et 82 % respectivement). Il était également bien plus élevé que la moyenne nationale des élèves issus de familles à revenus modestes (46 %). Par ailleurs, les élèves afro-américains du Programme du diplôme scolarisés dans des établissements classés *Title I* se sont inscrits dans l'enseignement supérieur à des taux bien plus élevés (87 %) que n'importe quel autre groupe ethnique de l'étude (Gordon, VanderKamp et Halic, 2015).

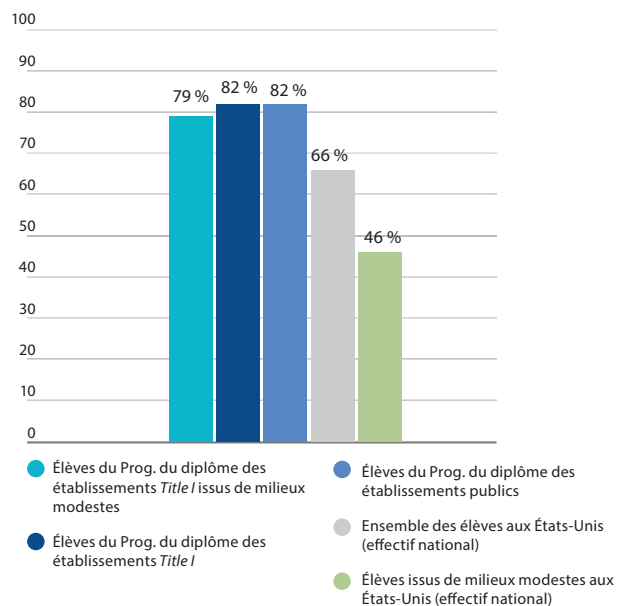


Figure 2 – Inscription immédiate dans des instituts d'enseignement supérieur proposant des cursus de deux et quatre ans (source des moyennes nationales : NCES, 2015)

<sup>1</sup> L'appariement des coefficients de propension a permis de comparer les élèves de l'IB avec un groupe semblable d'élèves n'ayant pas suivi le programme de l'IB. Cette technique vise à sélectionner un élève de l'IB puis à trouver un élève possédant des caractéristiques similaires (comme le statut socioéconomique, l'ethnicité, le sexe, etc.) mais n'ayant pas suivi le programme de l'IB. Cela permet aux chercheurs de mieux isoler et identifier les impacts spécifiques du programme de l'IB, car les deux groupes sont similaires sur tous les autres points.

<sup>2</sup> Aux États-Unis, les établissements scolaires accueillant une part importante d'élèves issus de familles à revenus modestes peuvent bénéficier du programme *Title I*. À ce titre, ils reçoivent des subventions fédérales visant à réduire les écarts qui existent au niveau de la réussite scolaire des élèves (département de l'Éducation des États-Unis, 2014).

En 2011, le gouvernement japonais a annoncé son intention de mettre en œuvre le **Programme du diplôme** dans 200 établissements d'enseignement secondaire au Japon. Cette étude a examiné la mise en œuvre du Programme du diplôme de l'IB bilingue (japonais et anglais) au Japon. Comparés aux élèves n'ayant pas suivi le programme de l'IB, les élèves du Programme du diplôme se sont distingués dans les autoévaluations par des résultats plus élevés pour la sensibilité internationale et avaient de meilleures attentes concernant l'acquisition de compétences de résolution de problèmes et de direction dans l'enseignement secondaire (Yamamoto *et al.*, 2016).

Une étude de l'Honors College de l'Université de l'Oregon (**États-Unis**) a exploré la **préparation scolaire et socio-émotionnelle à l'enseignement supérieur** d'élèves ayant suivi soit le Programme du diplôme, soit un autre programme d'enseignement secondaire. Bien que les chercheurs n'aient détecté aucune différence entre les moyennes pondérées cumulatives des deux groupes à l'université, les diplômés de l'IB avaient beaucoup plus tendance à poursuivre et à terminer leurs études universitaires que les autres étudiants. Les données qualitatives ont également indiqué que les diplômés de l'IB avaient plus de facilité à s'adapter à la rigueur des travaux universitaires. Ils ont notamment mis en lumière un certain nombre de compétences acquises dans le cadre du Programme du diplôme, telles que les compétences de pensée critique, de gestion du temps et de recherche (Conley, McGaughy, Davis-Molin, Farkas et Fukuda, 2014).

Les chercheurs ont employé deux mesures différentes afin d'étudier les **compétences de pensée critique** des élèves du Programme du diplôme en **Australie**. Pour chaque mesure, les constatations quantitatives ont révélé une amélioration des compétences de pensée critique entre les deux années successives du Programme

du diplôme (la 11<sup>e</sup> année et la 12<sup>e</sup> année). De plus, les élèves de la deuxième année du Programme du diplôme ont rapporté une probabilité plus élevée d'utiliser un éventail varié de compétences de pensée critique (Cole, Gannon, Ullman et Rooney, 2014).

Une étude quantitative de grande ampleur (n = 13 555) a examiné les **résultats dans l'enseignement supérieur** des élèves du Programme du diplôme aux **États-Unis** (de 2008 à 2014). Les conclusions de cette étude ont montré que, parmi les élèves ayant obtenu le diplôme de l'IB dans des établissements d'enseignement secondaire en 2008, 92 % se sont inscrits dans des établissements d'enseignement postsecondaire au cours des six années qui ont suivi, tandis que 78 % l'ont fait immédiatement après la fin de leurs études secondaires. Les élèves du Programme du diplôme avaient également de meilleurs taux d'obtention de diplôme universitaire en quatre ans (79 %) et en six ans (83 % pour les élèves du Programme du diplôme et 56 % à l'échelle nationale) (Bergeron, 2015).

Les chercheurs ont comparé la **persévérance scolaire** des élèves du Programme du diplôme (n = 226) dans cinq **pays d'Europe centrale et orientale** à celle d'élèves n'ayant pas suivi le programme de l'IB dans les meilleurs établissements d'enseignement secondaire de Roumanie (n = 328). L'étude a conclu que le Programme du diplôme encourage davantage la persévérance scolaire des élèves que le système éducatif traditionnel (tout au moins celui de Roumanie). Le Programme du diplôme encourage la persévérance scolaire à la fois de manière directe, à travers son programme d'études, et de manière indirecte, en soutenant le développement de dispositions psychologiques liées à la persévérance scolaire. Enfin, la persévérance scolaire des élèves du Programme du diplôme permet d'améliorer leurs résultats scolaires et de réduire leurs intentions d'abandonner l'école (Holman *et al.*, 2016).

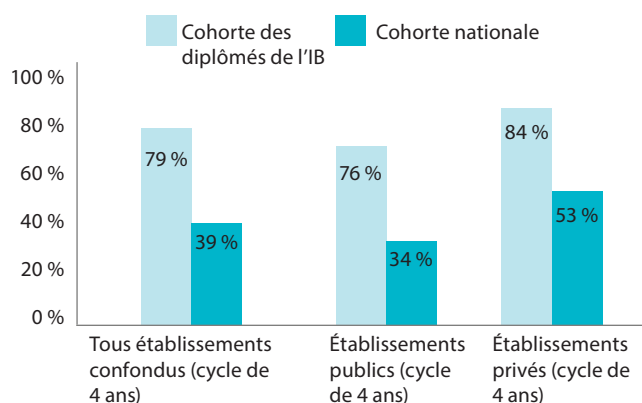


Figure 3 – Taux d'obtention du diplôme en quatre ans par type d'établissement  
Remarque : les données nationales ne sont disponibles que pour 2007 (NCES 2014).

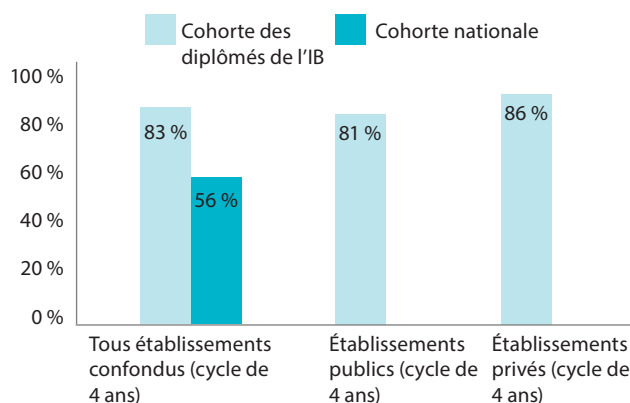


Figure 4 – Taux d'obtention du diplôme en six ans par type d'établissement  
Remarque : les données nationales ne sont pas disponibles par type d'établissement.

## Références bibliographiques

ALCÁNTARA, A. 2016. *International Baccalaureate mathematics comparability study: Curriculum and assessment comparison*. Bethesda (Maryland), États-Unis : Organisation du Baccalauréat International. [Un résumé de ce travail de recherche est disponible en français sous le titre *Étude comparative des programmes d'études et des évaluations des cours de mathématiques du Baccalauréat International*.]

ATEŞKAN, A., ONUK, J., SAGUN, S., SANDS, M. et ÇORLU, M.S. 2015. *Alignment between the DP and MoNEP in Turkey and the effects of these programmes on the achievement and development of university students*. Bethesda (Maryland), États-Unis : Organisation du Baccalauréat International. [Un résumé de ce travail de recherche est disponible en français sous le titre *L'adéquation du Programme du diplôme avec le MoNEP en Turquie et l'influence de ces programmes sur la réussite et la formation des étudiants à l'université*.]

BERGERON, L. 2015. *Diploma Programme students' enrollment and outcomes at US postsecondary institutions 2008 – 2014*. Bethesda (Maryland), États-Unis : Organisation du Baccalauréat International. [Un résumé de ce travail de recherche est disponible en français sous le titre *Inscriptions et résultats des élèves du Programme du diplôme dans des établissements d'enseignement postsecondaire aux États-Unis, 2008 – 2014*.]

COLE, D. R., GANNON, S., ULLMAN, J. et ROONEY, P. 2014. *Theory of knowledge (TOK): Exploring learning outcomes, benefits and perceptions*. Bethesda (Maryland), États-Unis : Organisation du Baccalauréat International. [Un résumé de ce travail de recherche est disponible en français sous le titre *Théorie de la connaissance (TdC) : une exploration des résultats, des bénéfices et des perceptions en matière d'apprentissage*.]

CONLEY, D., MCGAUGHY, C., DAVIS-MOLIN, W., FARKAS, R. AND FUKUDA, E. 2014. *International Baccalaureate Diploma Programme: Examining college readiness*. Bethesda (Maryland), États-Unis : Organisation du Baccalauréat International. [Un résumé de ce travail de recherche est disponible en français sous le titre *Programme du diplôme du Baccalauréat International : examen de la préparation à l'enseignement supérieur*.]

DÉPARTEMENT DE L'ÉDUCATION DES ÉTATS-UNIS (DOE). *Improving basic programs operated by local educational agencies (Title I, part A)*. 2014. Référence du 23 août 2016. Disponible sur Internet : <<http://www2.ed.gov/programs/titleiparta/index.html>>.

GORDON, M., VANDERKAMP, E. et HALIC, O. 2015. *International Baccalaureate programmes in Title I schools in the United States: Accessibility, participation and university enrollment*. Bethesda (Maryland), États-Unis : Organisation du Baccalauréat International. [Un résumé de ce travail de recherche est disponible en français sous le titre *Les programmes du Baccalauréat International dans les établissements scolaires classés Title I aux États-Unis : accessibilité, participation et inscription à l'université*.]

HIGHER EDUCATION STATISTICS AGENCY (HESA). 2016. *International Baccalaureate students studying at UK higher education institutions: How do they perform in comparison with A level students?* Bethesda (Maryland), États-Unis : Organisation du Baccalauréat International. [Un résumé de ce travail de recherche est disponible en français sous le titre *Comment évoluent les élèves du Programme du diplôme dans les établissements d'enseignement supérieur du Royaume-Uni par rapport aux élèves titulaires du A-level ?*]

HOLMAN, A., PASCAL, E.A., BOSTAN, C., HOŞBOTĂ, A.M. et CONSTANTIN, T. 2016. *Developing academic persistence in the International Baccalaureate Diploma Programme: Educational strategies and associated personality traits*. Bethesda (Maryland), États-Unis : Organisation du Baccalauréat International. [Un résumé de ce travail de recherche est disponible en français sous le titre *Le développement de la persévérance scolaire dans le Programme du diplôme du Baccalauréat International : stratégies éducatives et traits de personnalité associés*.]

NATIONAL CENTER FOR EDUCATION STATISTICS (NCES). « Table 326.10. Graduation rate from first institution attended for first-time [...] » [en ligne]. 2014. Référence du 23 août 2016. Disponible sur Internet : <[https://nces.ed.gov/ipeds/data/ipeds-tables/dt14\\_326.10.asp](https://nces.ed.gov/ipeds/data/ipeds-tables/dt14_326.10.asp)>.

NATIONAL CENTER FOR EDUCATION STATISTICS (NCES). *The Condition of Education*. 2015. Référence du 23 août 2016. Disponible sur Internet : <[http://nces.ed.gov/ipeds/data/ipeds-tables/dt14\\_326.10.asp](http://nces.ed.gov/ipeds/data/ipeds-tables/dt14_326.10.asp)>.

NATIONAL RECOGNITION INFORMATION CENTRE FOR THE UNITED KINGDOM (UK NARIC). 2016. *Assessment in upper secondary mathematics: A comparison between the International Baccalaureate Diploma Programme and international qualifications*. Bethesda (Maryland), États-Unis : Organisation du Baccalauréat International.

YAMAMOTO, B.A., SAITO, T., SHIBUYA, M., ISHIRURA, Y., GYENES, A., KIM, V., MAWER, K. et KITANO, C. 2016. *Implementation and impact of the dual language International Baccalaureate Diploma Programme (DP) in Japanese secondary schools* Bethesda (Maryland), États-Unis : Organisation du Baccalauréat International.

Pour obtenir de plus amples informations, veuillez écrire à [research@ibo.org](mailto:research@ibo.org) ou consulter la page <http://ibo.org/fr/about-the-ib/research/>.