

RÉSUMÉ DE RECHERCHE

Les programmes du Baccalauréat International dans les établissements scolaires classés *Title I* aux États-Unis : accessibilité, participation et inscription à l'université

Melissa Gordon, Emily VanderKamp et Olivia Halic
Service de recherche de l'IB

Publié en 2015, mis à jour en 2021



CONTEXTE

Le Baccalauréat International (IB) s'attache à créer une communauté diverse et inclusive, en favorisant l'accès à des programmes d'éducation rigoureux qui s'adressent à tous les élèves, quelle que soit leur situation personnelle. L'un des éléments qui soulignent l'engagement pris par l'IB pour élargir l'accès à ses programmes est la présence de ces derniers dans les établissements classés *Title I*. L'étude proposée ici s'appuie sur des travaux de recherche passés (Service de recherche de l'IB, 2012) afin de mettre au jour certaines tendances existant dans les établissements classés *Title I* proposant les programmes de l'IB. Elle vise en outre à explorer la question de l'accès à ces programmes et à examiner le parcours des élèves de l'IB de ces établissements dès la fin de leurs études secondaires.

Établissements classés *Title I*

Le programme *Title I*, qui tire son origine de l'*Elementary and Secondary Education Act* (ESEA) de 1965, a été modifié suite au *No Child Left Behind Act* (NCLB) de 2002. Il prévoit l'octroi de subventions fédérales aux établissements qui accueillent un nombre ou un pourcentage important d'élèves issus de familles à revenus modestes et qui mettent l'accent sur le soutien aux élèves en difficulté. Son objectif est de soutenir l'apprentissage et le développement personnel des élèves issus de familles à revenus modestes en vue d'améliorer leurs résultats scolaires (DOE, 2014 et NCES, non daté).

L'étude reprend la définition proposée par le National Center for Education Statistics (NCES), à savoir que les élèves issus de familles à revenus modestes correspondent aux « personnes dont le revenu familial est inférieur à 125 % du seuil de pauvreté établi par le gouvernement fédéral selon la taille de leur famille » (NCES, 2000, p. iii, traduction libre).¹ Il existe deux types de programmes *Title I*. Premièrement, les établissements qui accueillent 40 % ou plus d'élèves issus de familles à revenus modestes peuvent proposer un **programme à l'échelle de l'établissement**. À ce titre, les subventions peuvent soutenir des initiatives qui profitent à l'ensemble des élèves. Deuxièmement, les établissements classés *Title I* qui accueillent moins de 40 % d'élèves issus de familles à revenus modestes peuvent proposer un **programme de soutien ciblé**. Ce dernier s'adresse aux élèves qui n'atteignent pas les normes de réussite scolaire définies par les États ou qui risquent de ne pas les atteindre (DOE, 2014).

MÉTHODE DE RECHERCHE

La présente étude s'appuie sur des données portant sur les établissements et sur les élèves. Elles ont été compilées à partir de sources diverses : (1)

¹ Dans les figures, par manque d'espace, nous utilisons parfois l'expression « élèves de milieux modestes ».

le programme Common Core of Data (CCD) du NCES ; (2) le système d'information du Baccalauréat International (IBIS, la base de données de l'IB) ; et (3) le National Student Clearinghouse (NSC).

- Chaque année, l'enquête nationale du CCD intitulée *Elementary/Secondary School Universe Survey* « recueille et compile les données administratives des organismes chargés de l'éducation au niveau des États, dans [...] tous les établissements publics d'enseignement primaire et secondaire et tous les districts scolaires des États-Unis » (Keaton, 2014, p. 1, traduction libre). Les données les plus récentes (année scolaire 2012 – 2013) ont été utilisées aux fins de la présente étude.
- IBIS est une base de données qui comporte les informations démographiques et les données de l'évaluation de tous les élèves qui passent au moins un examen du Programme du diplôme. Elle contient également des données administratives relatives à toutes les écoles du monde de l'IB. L'échantillon d'établissements scolaires comprenait 1 405 établissements publics autorisés à proposer au moins un programme de l'IB (soit 98 % de l'ensemble des écoles du monde de l'IB publiques aux États-Unis).
- Le NSC est un dépôt national de données sur l'inscription des élèves dans l'enseignement supérieur et sur l'obtention de diplômes universitaires. La consultation du NSC a permis de recueillir des informations détaillées sur les inscriptions de 36 883 élèves (soit 86 % de la totalité des élèves inscrits au Programme du diplôme en 2013).

Les données provenant du CCD, d'IBIS et du NSC ont été compilées afin d'identifier les parcours suivis par les élèves du Programme du diplôme après leurs études secondaires. Les analyses ont été réalisées à partir d'un échantillon d'élèves ayant terminé leur scolarité en 2013 dans des établissements d'enseignement secondaire publics classés *Title I* aux États-Unis, et qui ont passé au moins un examen du Programme du diplôme. Les élèves scolarisés dans des établissements d'enseignement secondaire privés ou non classés *Title I* ont été exclus de l'étude.

Des statistiques descriptives ont été utilisées afin d'étudier la présence ou non de programmes de l'IB dans les établissements classés *Title I* et de comprendre en quoi le statut socioéconomique et l'appartenance des élèves à un groupe ethnique ont une influence sur leur inscription éventuelle dans un institut d'enseignement supérieur. Des comparaisons avec des statistiques nationales ont été établies le cas échéant.

Les catégories relatives à l'appartenance ethnique présentées dans cette étude correspondent à celles utilisées pour les données du NCES et d'IBIS. Par souci de cohérence, nous avons donc utilisé les mêmes catégories dans le cadre de ce résumé de recherche. Les directives

du NCES permettent d'abrégier certaines catégories dans le corps du texte, les tableaux et les figures. Nous y avons parfois eu recours, en raison du manque d'espace. Les abréviations sont indiquées ci-dessous entre parenthèses, le cas échéant :

- Amérindiens ou Autochtones de l'Alaska (Amérindiens / Autochtones de l'Alaska)
- Asiatiques / Îles du Pacifique²
- Noirs ou Afro-Américains (Noirs)
- Hispaniques ou Latino-Américains (Hispaniques)
- Blancs
- Autres³

CONCLUSIONS

Établissements classés *Title I* proposant les programmes de l'IB

Globalement, pour l'année scolaire 2012 – 2013, 60 % des établissements publics proposant les programmes de l'IB aux États-Unis étaient classés *Title I* (programme de soutien ciblé ou programme à l'échelle de l'établissement) (figure 1, tableau 1).

Cela représente une augmentation importante (46 %) depuis l'année scolaire 2009 – 2010, ce qui indique que les programmes de l'IB sont de plus en plus pertinents pour les établissements accueillant une forte proportion d'élèves issus de familles à revenus modestes.⁴ En comparaison, 68 % des établissements publics aux États-Unis ont été classés *Title I* à l'échelle nationale, soit une augmentation de 5 % par rapport à l'année scolaire 2009 – 2010. Le nombre d'écoles du monde de l'IB pouvant proposer le programme *Title I* à l'échelle de l'établissement a augmenté encore plus fortement depuis l'année scolaire 2009 – 2010, à savoir de 53 %. Actuellement, près de la moitié (46 %) des établissements publics proposant les programmes de l'IB remplissent les conditions requises pour mettre en œuvre cette catégorie de programme *Title I* (figure 2). Ce chiffre est comparable à la moyenne nationale (52 %).

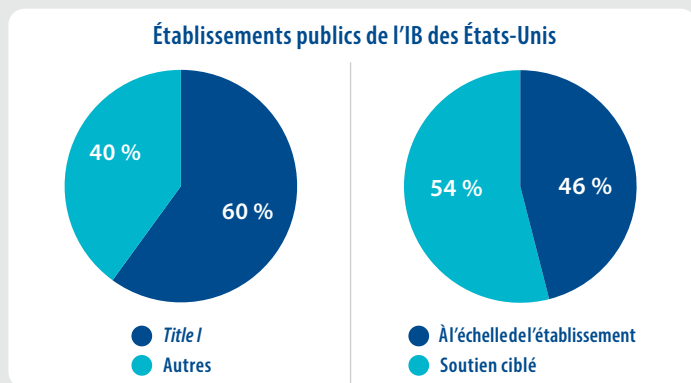


Figure 1. Pourcentage d'établissements mettant en œuvre le programme *Title I* sur la totalité d'établissements publics proposant les programmes de l'IB aux États-Unis, 2012 – 2013

Figure 2. Pourcentage d'établissements mettant en œuvre le programme *Title I* à l'échelle de l'établissement sur la totalité des établissements publics proposant les programmes de l'IB aux États-Unis, 2012 – 2013

	Écoles du monde de l'IB	Ensemble des États-Unis
Nombre total d'établissements	1 405	102 890
Augmentation depuis 2009 – 2010 (%)	36 %	-1 %
Établissements classés <i>Title I</i>	837	69 758
<i>Title I</i> (%)	60 %	68 %
Augmentation depuis 2009 – 2010 (%)	46 %	5 %
Établissements proposant un programme <i>Title I</i> à l'échelle de l'établissement	645	53 064
Programme <i>Title I</i> à l'échelle de l'établissement (%)	46 %	52 %
Augmentation depuis 2009 – 2010 (%)	53 %	15 %

Tableau 1. Nombres et pourcentages d'établissements classés *Title I* pour l'année scolaire 2012 – 2013 (source : CCD, 2012 – 2013)

Au niveau des programmes, les analyses montrent que 65 % des établissements proposant le Programme primaire (PP) aux États-Unis sont des établissements classés *Title I*. Pour le Programme d'éducation intermédiaire (PEI) et le Programme du diplôme, ces taux sont respectivement de 63 % et 54 % (tableau 2). En outre, 53 % des établissements mettant en œuvre le PEI proposent le programme *Title I* à l'échelle de l'établissement, un pourcentage plus élevé que la moyenne nationale, qui s'élève à 52 %.

	Écoles du monde de l'IB			
	Total	PP	PEI	Prog. du dipl.
Nb total de programmes de l'IB proposés dans les établissements publics aux États-Unis	1 654	413	500	741
Augmentation depuis 2009 – 2010 (%)	38 %	93 %	39 %	19 %
Établissements classés <i>Title I</i>	978	268	313	397
<i>Title I</i> (%)	59 %	65 %	63 %	54 %
Augmentation depuis 2009 – 2010 (%)	52 %	69 %	50 %	43 %
Établissements proposant un programme <i>Title I</i> à l'échelle de l'établissement	756	212	263	281
Programme <i>Title I</i> à l'échelle de l'établissement (%)	46 %	51 %	53 %	38 %
Augmentation depuis 2009 – 2010 (%)	59 %	77 %	51 %	55 %

Tableau 2. Nombres et pourcentages d'établissements classés *Title I* par programme de l'IB pour l'année scolaire 2012 – 2013 (source : CCD, 2012 – 2013).

Accès aux programmes de l'IB

Analyse portant sur les établissements scolaires

Afin de mieux comprendre le profil des élèves ayant accès aux programmes de l'IB au sein des établissements classés *Title I*, nous avons analysé les données démographiques relatives aux élèves inscrits dans ces établissements pour l'année scolaire 2012 – 2013 (figure 3). Dans les établissements classés *Title I* proposant les programmes de l'IB, les taux

² Pour les élèves originaires d'Asie, d'Hawaï ou d'autres îles du Pacifique, dont les catégories sont combinées dans les données d'IBIS, nous avons conservé la catégorisation d'IBIS afin de disposer d'un échantillon de taille suffisante pour effectuer les analyses.

³ Catégorisation utilisée dans les données d'IBIS.

⁴ Il est important de noter que cette augmentation est peut-être légèrement surestimée puisque, par rapport aux données de l'année scolaire 2009 – 2010, davantage d'efforts ont été réalisés pour faire correspondre chaque école du monde de l'IB dans la base de données du CCD.

d'inscription des élèves asiatiques et des îles du Pacifique (6 %) ainsi que des élèves noirs ou afro-américains (24 %) sont plus élevés que les taux nationaux. Le taux d'inscription des élèves hispaniques ou latino-américains (25 %) est comparable à la moyenne nationale, tandis que la proportion d'élèves blancs est plus faible (41 %). Pour ce qui est du statut socioéconomique, 50 % des élèves inscrits dans les établissements classés *Title I* proposant les programmes de l'IB sont issus de familles à revenus modestes, contre 61 % des élèves des établissements classés *Title I* à l'échelle nationale.

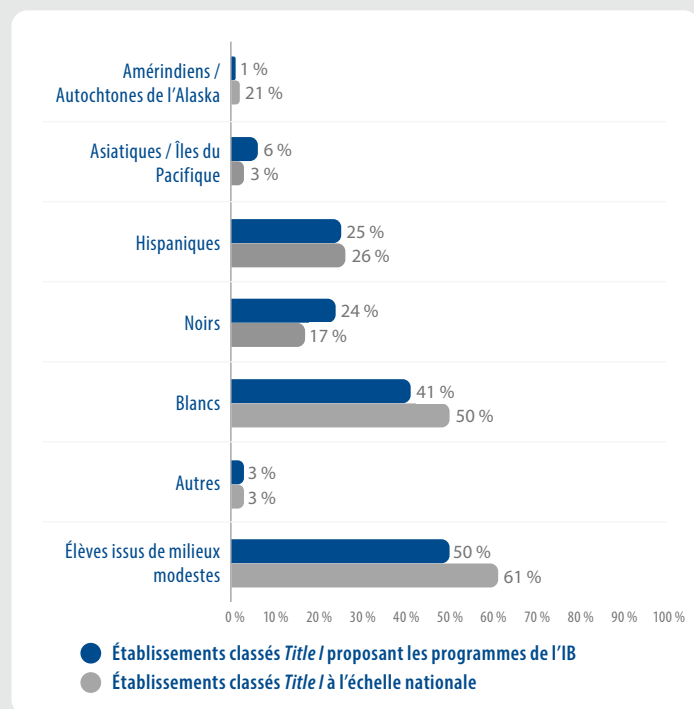


Figure 3. Appartenance ethnique et statut socioéconomique des élèves inscrits dans des établissements publics *Title I* proposant les programmes de l'IB, comparés aux moyennes nationales des établissements classés *Title I* (source : NCES, 2013).

Analyse portant sur les élèves

Afin de mieux comprendre les tendances concernant l'accès et la participation aux programmes de l'IB des élèves de couleur et des élèves issus de familles à revenus modestes, nous avons analysé les données démographiques relatives aux élèves inscrits dans les établissements classés *Title I* proposant des programmes de l'IB. L'analyse a porté sur les données d'IBIS concernant les élèves ayant passé au moins un examen du Programme du diplôme. Les résultats suivants concernent donc les élèves inscrits au Programme du diplôme dans des établissements publics classés *Title I* qui ont obtenu leur diplôme en 2013. La figure 4 montre que les élèves blancs représentent le taux le plus important d'élèves d'établissements classés *Title I* à avoir passé des examens du Programme du diplôme (48 %). Viennent ensuite les élèves hispaniques ou latino-américains (21 %), noirs ou afro-américains (13 %), asiatiques et des îles du Pacifique (13 %) et amérindiens ou autochtones de l'Alaska (1 %). De plus, un tiers des élèves des établissements classés *Title I* ayant passé des examens du Programme du diplôme étaient issus de familles à revenus modestes. Comparés aux données nationales, les élèves noirs ou afro-américains et les élèves issus de familles à revenus modestes sont sous-représentés parmi les élèves des établissements classés *Title I* qui passent des examens du Programme du diplôme.

Candidats au Programme du diplôme au sein des établissements classés *Title I*

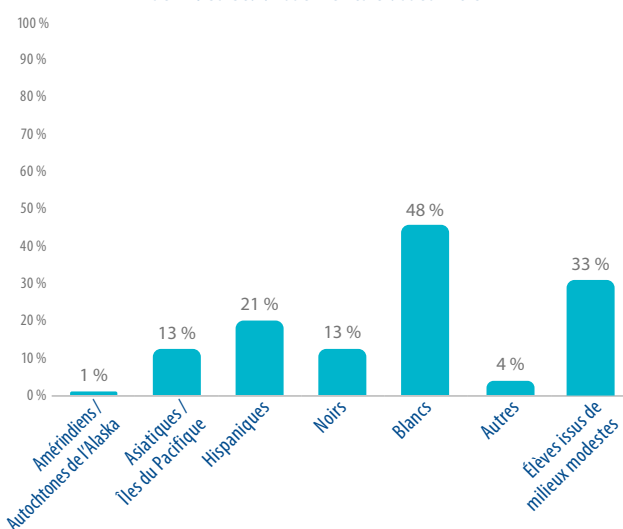


Figure 4. Candidats au Programme du diplôme au sein des établissements publics classés *Title I* en fonction de l'appartenance ethnique et des revenus (source : IBIS).

À l'échelle nationale, les élèves de couleur et les élèves issus de familles à revenus modestes sont plus nombreux à s'inscrire dans des établissements classés *Title I* (source : NCES, 2015). Les données de l'IB viennent confirmer cette tendance nationale. Comme l'indique la figure 5, 67 % des élèves hispaniques ou latino-américains qui suivent les programmes de l'IB sont issus de familles à revenus modestes, contre 28 % d'élèves blancs.

Élèves bénéficiant de repas scolaires gratuits ou à prix réduit

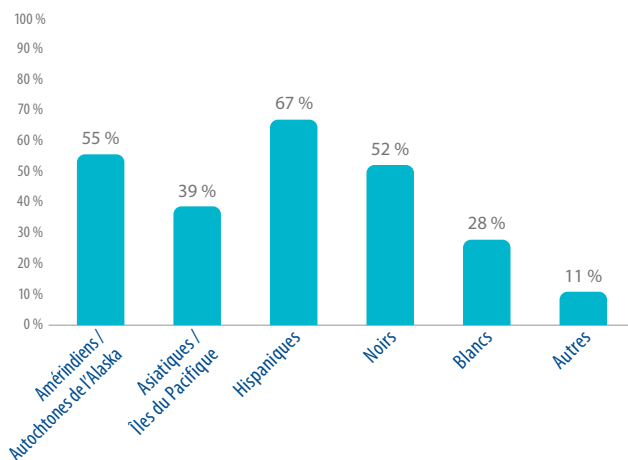


Figure 5. Pourcentage d'élèves de l'IB issus de familles à revenus modestes inscrits dans des établissements secondaires publics classés *Title I* (source : IBIS).

Résultats concernant l'enseignement supérieur

Comme l'illustre la figure 6, la part d'élèves du Programme du diplôme des établissements classés *Title I* qui s'inscrivent à l'université est beaucoup plus élevée que la moyenne nationale (source des moyennes nationales : Datalab du NCES, non daté).

En outre, il est intéressant de souligner que le taux d'inscription universitaire est le même pour les élèves du Programme du diplôme des établissements classés *Title I* que pour les élèves de l'ensemble des établissements publics des États-Unis (82 % dans les deux cas). Une forte proportion d'élèves qui suivent le Programme du diplôme dans un établissement classé *Title I* et qui sont issus de familles à revenus modestes s'inscrivent eux aussi à l'université (79 %). Ce pourcentage est comparable au taux d'inscription dans l'enseignement supérieur

de l'ensemble des élèves qui suivent le Programme du diplôme, et est notablement plus élevé que le taux moyen d'inscription des élèves issus de familles à revenus modestes à l'échelle nationale (46 %).

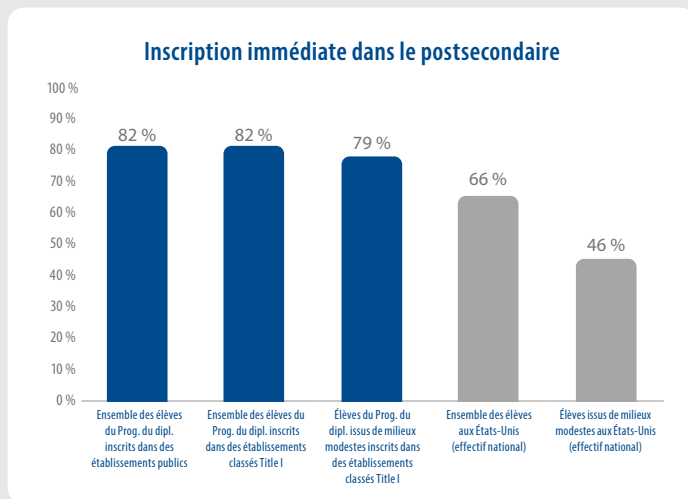


Figure 6. Inscription immédiate dans des instituts d'enseignement supérieur proposant des cursus de deux et quatre ans (source des moyennes nationales : NCES, 2015)

L'étude cherchait également à déterminer l'existence d'un lien entre, d'un côté, le statut socioéconomique et l'appartenance ethnique des candidats au Programme du diplôme des établissements classés *Title I* et, de l'autre, leur inscription dans des instituts d'enseignement supérieur. Comme le montre la figure 7, parmi les groupes ethniques représentés dans cette étude, ce sont les élèves noirs ou afro-américains du Programme du diplôme scolarisés dans des établissements classés *Title I* qui détiennent le taux d'inscription dans l'enseignement supérieur le plus élevé (87 %). Cela contraste avec le taux d'inscription à l'université de cette même catégorie d'élèves à l'échelle nationale, qui est de 57 %. De plus, 84 % des élèves noirs ou afro-américains du Programme du diplôme issus de familles à revenus modestes se sont immédiatement inscrits dans l'enseignement supérieur, soit la même proportion que les élèves blancs non issus de familles à faibles revenus. Bien que les élèves hispaniques ou latino-américains représentent 21 % des candidats se présentant aux examens du Programme du diplôme et qu'ils représentent le taux le plus important d'élèves issus de familles à revenus modestes (67 %), leur taux d'inscription à l'université est comparable à celui d'autres groupes ethniques de l'échantillon.

Ces résultats révèlent que l'appartenance ethnique et le statut socioéconomique des élèves de l'IB ont une influence limitée sur leur inscription à l'université. En effet, les élèves des différents groupes ethniques s'inscrivent à l'université à des taux égaux ou supérieurs à 74 %.

Répartition par revenu et par groupe ethnique des élèves inscrits dans le postsecondaire dès la fin du secondaire

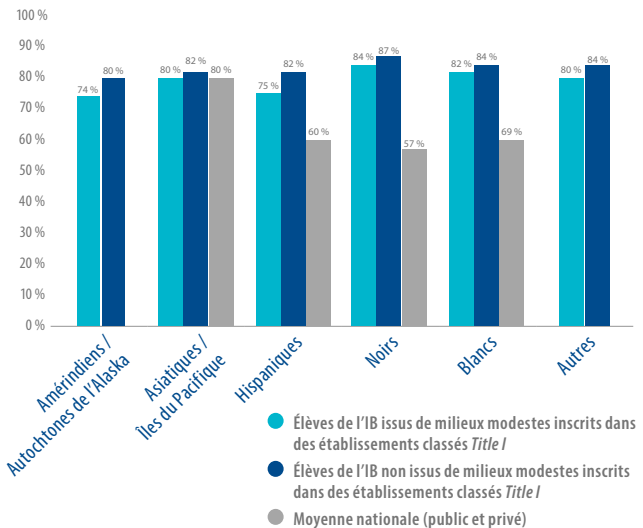


Figure 7. Répartition par revenu et par groupe ethnique des élèves d'écoles du monde de l'IB publiques inscrits dans le postsecondaire dès la fin du secondaire (source des moyennes nationales : NCES, 2015⁵).

CONCLUSIONS

Les résultats de l'analyse montrent que près des deux tiers des programmes de l'IB mis en œuvre dans les établissements publics d'enseignement secondaire des États-Unis sont accessibles aux élèves issus de familles à revenus modestes par l'intermédiaire d'établissements classés *Title I*. Les élèves de couleur et les élèves issus de familles à revenus modestes représentent une part importante des candidats se présentant aux examens du Programme du diplôme dans ces établissements. Néanmoins, cela reste un domaine à développer pour l'IB. D'autres recherches seront nécessaires pour étudier comment l'IB et les politiques mises en place par les établissements peuvent renforcer la participation de ces groupes d'élèves.

Les résultats obtenus grâce à cette étude sur les inscriptions à l'université sont intéressants et inédits dans ce domaine de recherche. Pour les élèves qui suivent le Programme du diplôme, l'appartenance ethnique et le statut socioéconomique ne déterminent pas outre mesure l'inscription à l'université. Ces résultats suggèrent que les élèves d'origines diverses qui suivent Programme du diplôme ont les mêmes chances de réussite quant à leur inscription dans l'enseignement supérieur.

⁵ Les moyennes nationales pour les élèves amérindiens ou autochtones de l'Alaska n'étaient pas disponibles au moment de l'analyse.

Références bibliographiques

BARTON, P. E. et COLEY, R. J. *The Black-White Achievement Gap: When Progress Stopped* [en ligne]. Educational Testing Service. 2010. Référence du 24 mai 2015. Disponible sur Internet (en anglais uniquement) : <<http://www.ets.org/Media/Research/pdf/PICBWGAP.pdf>>

COMMON CORE OF DATA. *Public Elementary/Secondary School Universe Survey Data* [en ligne]. Disponible sur Internet (en anglais uniquement) : <<http://nces.ed.gov/ccd/pubschuniv.asp>>

ENGEL, P. L. et BLACK, M. M. The effect of poverty on child development and educational outcomes. *Annals of the New York Academy of Sciences*. 2008, volume 1136, pages 243 à 256.

SERVICE DE RECHERCHE MONDIAL DE L'IB. *Research brief: Title I Schools (2009–2010)*. 2012. Organisation du Baccalauréat International.

KEATON, P. *Documentation to the NCES Common Core of Data Public Elementary/Secondary School Universe Survey: School Year 2012–13* [en ligne]. 2014. NCES. Disponible sur Internet (en anglais uniquement) : <<http://nces.ed.gov/ccd/pubschuniv.asp>>

NATIONAL CENTER FOR EDUCATION STATISTICS. *Fast facts: Title I* [en ligne]. Non daté. Référence du 24 mai 2015. Disponible sur Internet (en anglais uniquement) : <<https://nces.ed.gov/fastfacts/display.asp?id=158>>

NATIONAL CENTER FOR EDUCATION STATISTICS. *The Condition of Education* [en ligne]. 2015. Disponible sur Internet (en anglais uniquement) : <<https://nces.ed.gov/pubs2015/2015144.pdf>>

NATIONAL CENTER FOR EDUCATION STATISTICS. *Datalab* [en ligne]. Non daté. Disponible sur Internet (en anglais uniquement) : <<https://nces.ed.gov/datalab/>>

NATIONAL CENTER FOR EDUCATION STATISTICS. *Low-Income Students: Who They Are and How They Pay for Their Education* [en ligne]. 2000. Disponible sur Internet (en anglais uniquement) : <<https://nces.ed.gov/pubs2000/2000169.pdf>>

NATIONAL STUDENT CLEARINGHOUSE. Disponible sur Internet (en anglais uniquement) : <<http://www.studentclearinghouse.org/>>

RODERICK, M., NAGAOKA, J., COCA, V. et MOELLER, E. (avec RODDIE, K., GILLIAM, J. et PATTON, D.). *From high school to the future: Potholes on the road to college* [en ligne]. University of Chicago Consortium on Chicago School Research. 2008. Disponible sur Internet (en anglais uniquement) : <https://consortium.uchicago.edu/sites/default/files/2018-10/CCSR_Potholes_Report.pdf>

SOUTHERN EDUCATION FOUNDATION. *A New Majority Research Bulletin: Low Income Students Now a Majority in the Nation's Public Schools* [en ligne]. 2015. Référence du 2 juin 2015. Disponible sur Internet (en anglais uniquement) : <<https://www.southerneducation.org/publications/newmajorityresearchbulletin/>>

US DEPARTMENT OF EDUCATION. *Improving Basic Programs Operated by Local Educational Agencies (Title I, part A)* [en ligne]. 2014. Disponible sur Internet (en anglais uniquement) : <<http://www2.ed.gov/programs/titleiparta/index.html>>