



Principales constatations de la recherche sur l'influence du Programme d'éducation intermédiaire (PEI) du Baccalauréat International (IB)

Le service de recherche de l'IB au niveau mondial collabore avec des universités et des organismes de recherche indépendants du monde entier pour produire des études rigoureuses sur l'influence et les résultats des quatre programmes de l'IB. Les constatations ci-après sont issues de recherches réalisées pour le compte de l'IB en lien avec le PEI. Les études font ressortir un certain nombre de résultats, notamment les compétences que favorise le PEI, les résultats extrascolaires liés au programme et la réussite scolaire des élèves du PEI.

Les chercheurs ont examiné la **mise en œuvre** du PEI en **Turquie** ainsi que les **résultats** du programme pour les élèves, les enseignants et les établissements scolaires. Les conclusions indiquent que le PEI a aidé les enseignants, même ceux qui sont expérimentés, à perfectionner leurs compétences et à incorporer de nouvelles stratégies créatives dans l'exercice de leur profession. Le PEI semble également contribuer à la réussite scolaire des élèves. Dans un examen national, 42 % des élèves du PEI inscrits en 8^e année se situaient parmi les 4 % d'élèves les mieux classés de Turquie (Ateşkan, Dulun et Lane, 2016).

Une étude menée dans un vaste district scolaire aux **États-Unis** a examiné l'influence de la participation au PEI sur les **inscriptions et les résultats des élèves dans le deuxième cycle secondaire**. Une méthode statistique, appelée *appariement par scores de propension*, a été utilisée pour comparer les résultats de deuxième cycle secondaire obtenus par d'anciens élèves du PEI avec ceux d'élèves présentant des caractéristiques démographiques similaires, mais ayant suivi un autre programme. Les anciens élèves du PEI étaient 34 % plus enclins que les élèves ayant suivi un autre programme à passer au moins un examen du programme Advanced Placement (AP) ou du Programme du diplôme lors de leurs études de deuxième cycle secondaire. En outre, la participation au PEI accroît de manière significative (39 %) la probabilité que l'élève obtienne au moins une note indiquant qu'il est prêt pour l'enseignement supérieur¹ à un examen de préparation à l'enseignement supérieur (Wade et Wolanin, 2015).

Au **Royaume-Uni**, des chercheurs ont réalisé une **comparaison des programmes d'études** du PEI, du General Certificate of Secondary Education (**GCSE**) et de l'International General Certificate of Secondary Education (**IGCSE**). Ils ont conclu que les contenus des différents programmes d'études sont très similaires, mais que le PEI offre une plus grande flexibilité au niveau du programme d'études et qu'il est, par nature, plus interdisciplinaire. De plus, selon cette même étude, par rapport aux élèves n'ayant pas suivi le programme de l'IB, les élèves du PEI obtiennent généralement de meilleures notes pour certaines qualités non scolaires telles que la sensibilité internationale, le civisme et l'ouverture au monde (Sizmur et Cunningham, 2013).

Une étude multi-méthodes menée en **Australie** a utilisé diverses échelles et mesures pour évaluer le **bien-être social, émotionnel et psychologique** des élèves du PEI. Les résultats ont montré que plus de la moitié des élèves du PEI étaient épanouis (54 à 55 %), qu'ils faisaient preuve d'une attitude positive (60,1 %) ou qu'ils connaissaient « très souvent » voire « tout le temps » un état émotionnel positif (52,4 %). Selon les mesures de la satisfaction des élèves, la plupart des élèves du PEI étaient heureux (environ 70 %) et satisfaits (environ 80 %) de leur vie scolaire (Skrzypiec, Askell-Williams, Slee et Rudzinski, 2014).

En **Chine**, à **Hong Kong**, en **Inde**, en **Indonésie** et au **Japon**, les chercheurs ont comparé les **résultats au Programme du diplôme** obtenus par des élèves ayant suivi différents types de programmes de premier cycle secondaire, qu'il s'agisse du Programme d'éducation intermédiaire de l'IB (PEI), d'un programme d'études national ou d'État ou d'un autre programme international. Le total des points au Programme du diplôme obtenu par les anciens élèves du PEI était nettement supérieur à celui des élèves issus d'autres programmes (tableau 2). Leurs résultats étaient aussi bien meilleurs pour ce qui est du total des points obtenus aux examens dans les matières des groupes Langue et littérature, Acquisition de langues, Individus et sociétés et Mathématiques. Les élèves du PEI ont également déclaré utiliser des compétences de pensée de haut niveau (comme les compétences d'analyse et de pensée critique) plus fréquemment que les élèves issus d'autres programmes (ACER, 2015).

¹Une note « indiquant qu'un élève est prêt pour l'enseignement supérieur » est définie dans cette étude comme une note de trois ou plus à un examen de l'AP, ou de quatre ou plus à un examen du Programme du diplôme.

²Pour tenir compte des variables démographiques concernant les élèves.

	Élèves ayant suivi le PEI		Élèves ayant suivi un autre programme		Effets du PEI	
	N	Moyenne ajustée	N	Moyenne ajustée	Écart moyen	p
Nombre d'examens de l'AP ou du Programme du diplôme passés	597	5,77	556	4,50	1,27	0,00
Nombre de notes obtenues aux examens de l'AP ou du Programme du diplôme indiquant qu'un élève est prêt pour l'enseignement supérieur	597	4,23	556	3,44	0,79	0,14

Tableau 1 – Moyenne ajustée² du nombre d'examens de l'AP ou du Programme du diplôme passés et moyenne ajustée du nombre de notes indiquant qu'un élève est prêt pour l'enseignement supérieur



Principales constatations de la recherche sur l'influence du Programme d'éducation intermédiaire (PEI) du Baccalauréat International (IB)

Type de programme	N	Moyenne (total des points obtenus aux examens)	Valeur p
PEI	408	32,64	0,00
Autres	115	30,47	

Tableau 2 – Résultats finals moyens au Programme du diplôme de l'IB en fonction du type de programme de premier cycle secondaire suivi et test de signification

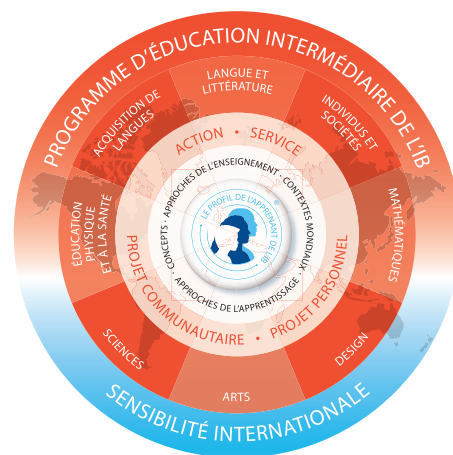
Les chercheurs ont examiné l'**ouverture d'esprit** d'un échantillon d'élèves du PEI et d'élèves ayant suivi un autre programme dans six établissements au **Royaume-Uni**. Les résultats de l'étude multi-méthodes ont montré que les élèves de l'IB, comme leurs enseignants, avaient généralement une bonne compréhension de l'ouverture d'esprit. L'analyse des données d'enquête suggère également qu'il existe un lien significatif entre le fait d'étudier dans un établissement scolaire proposant le PEI et un plus haut degré d'ouverture d'esprit à l'égard des différences culturelles (Stevenson, Thomson et Fox, 2014).

La première phase d'une étude de recherche **mondiale** de grande envergure a fait ressortir les perceptions des enseignants (n = 4 488), des coordonnateurs (n = 435) et des élèves (n = 486) du PEI concernant la **mise en œuvre et l'influence du projet « Une nouvelle page pour le PEI »**. Bien que, dans l'ensemble, les participants à l'enquête aient été positifs à l'égard des changements apportés au programme d'études dans le cadre du projet « Une nouvelle page pour le PEI », certains enseignants et coordonnateurs n'étaient pas encore confiants dans leurs capacités à procéder à la réalisation complète de ces changements. Les établissements qui ont entrepris la réalisation des changements depuis plus longtemps se sentaient plus confiants et se montraient plus favorables à l'égard de ces changements. L'étude suggère également que la mise en œuvre s'améliore en général au fil du temps (Azzam *et al.*, 2017).

En **Espagne**, des chercheurs ont comparé le **programme d'études espagnol**, Educación Secundaria Obligatoria (ESO), et le PEI. L'étude indique que l'adoption de l'approche d'apprentissage reposant sur des concepts du PEI, du profil de l'apprenant et d'un système

d'évaluation plus complet a considérablement amélioré l'ESO. L'étude a également examiné l'**influence du PEI** dans huit établissements privés en Espagne. Dans l'ensemble, les élèves, les enseignants et les membres de la direction ont signalé que le PEI favorisait un éventail de résultats positifs dans leurs établissements, notamment le développement des compétences des élèves comme les compétences de recherche et de pensée critique, et des progrès encourageants en matière d'enseignement et d'apprentissage à l'échelle de l'établissement (Valle, Menéndez, Manso, Garrido et Thoilliez, 2017).

Une autre étude s'est penchée sur la **mise en œuvre du PEI** aux **Émirats arabes unis**. Les constatations ont révélé un degré élevé de satisfaction à l'égard du programme. Quelques-uns des principaux avantages mentionnés par les membres de la direction, les enseignants, les élèves et les parents étaient le cadre flexible du programme, son adaptabilité au contexte local ainsi que l'importance accordée à la sensibilité internationale. L'un des principaux défis que devaient relever les établissements était l'association du PEI et des exigences du programme d'études local, tout en s'attachant à favoriser une culture scolaire unifiée. Les chercheurs ont suggéré que les enseignants et les membres de la direction s'emploient activement à créer et à maintenir un tel environnement unifié au sein de l'établissement (Stevenson *et al.*, 2017).



Références bibliographiques

AUSTRALIAN COUNCIL FOR EDUCATIONAL RESEARCH (ACER). 2015. *The International Baccalaureate (IB) Middle Years Programme (MYP): Comparing IB Diploma Programme outcomes of students who complete the MYP and other middle years courses of study*. Bethesda (Maryland), États-Unis : Organisation du Baccalauréat International. [Un résumé est disponible en français sous le titre *Le Programme d'éducation intermédiaire (PEI) du Baccalauréat International (IB) – Comparaison des résultats au Programme du diplôme de l'IB des élèves ayant suivi le PEI et des élèves ayant suivi d'autres programmes*.]

ATEŞKAN, A., DULUN, Ö. et LANE, J. F. 2016. *Middle Years Programme (MYP) implementation in Turkey*. Bethesda (Maryland), États-Unis : Organisation du Baccalauréat International. [Un résumé est disponible en français sous le titre *Mise en œuvre du Programme d'éducation intermédiaire (PEI) en Turquie*.]

AZZAM, T., MASON, S., RYKACZEWSKA, A., SWOPE, M., MANSFIELD, M. et FAYLES, C. 2017. *A study of the implementation and impact of the Middle Years Programme (MYP): Next chapter*. Bethesda (Maryland), États-Unis : Organisation du Baccalauréat International.

SIZMUR, J. et CUNNINGHAM, R. 2013. *International Baccalaureate Middle Years Programme (MYP) in the UK*. Slough (Berkshire), Royaume-Uni : NFER. [Un résumé est disponible en français sous le titre *Le Programme de premier cycle secondaire (PPCS) du Baccalauréat International au Royaume-Uni*.]

SKRZYPIEC, G., ASKELL-WILLIAMS, H., SLEE, P. et RUDZINSKI, A. 2014. *International Baccalaureate Middle Years Programme: Student social-emotional well-being and school success practices*. Bethesda (Maryland), États-Unis : Organisation du Baccalauréat International. [Un résumé est disponible en français sous le titre *Programme d'éducation intermédiaire du Baccalauréat Interna-*

tional – Le bien-être social et émotionnel des élèves et les pratiques mises en œuvre par les établissements scolaires pour favoriser son développement.]

STEVENSON, H., SHAH, S., BAILEY, L., COOKER, L., WINCHIP, E. et KARAK, M. 2017. *The International Baccalaureate Middle Years Programme (MYP) implementation in the United Arab Emirates*. Bethesda (Maryland), États-Unis : Organisation du Baccalauréat International.

STEVENSON, H., THOMSON, P. et FOX, S. 2014. *Implementation practices and student outcomes associated with the learner profile attribute "open-minded"*. Bethesda (Maryland), États-Unis : Organisation du Baccalauréat International. [Un résumé est disponible en français sous le titre *Stratégies de mise en œuvre du PEI et résultats des élèves en matière de développement de l'ouverture d'esprit (qualité du profil de l'apprenant)*.]

VALLE, J. M., MENÉNDEZ, M., MANSO, J., GARRIDO, R. et THOILLIEZ, B. 2017. *Mise en œuvre et résultats du Programme d'éducation intermédiaire (PEI) du Baccalauréat International (IB) dans des établissements scolaires espagnols* (Résumé de recherche). Bethesda (Maryland), États-Unis : Organisation du Baccalauréat International.

WADE, J. H. et WOLANIN, N. L. 2015. *A comparison of MYP and non-MYP students' participation and performance in high school*. Bethesda (Maryland), États-Unis : Organisation du Baccalauréat International. [Un résumé est disponible en français sous le titre *Participation et résultats des élèves dans le deuxième cycle secondaire : une comparaison entre les élèves ayant suivi le PEI et ceux ayant suivi un autre programme*.]

Pour obtenir de plus amples informations, veuillez écrire à research@ibo.org ou consulter la page <http://www.ibo.org/fr/research/>.