



TEACHERS COLLEGE, UNIVERSIDAD DE COLUMBIA

**Estudio sobre la implementación del Programa del Diploma en  
colegios públicos de Ecuador**

INFORME DEFINITIVO

Mayo de 2013

Elisabeth Barnett, NCREST  
Teachers College, Columbia University, Nueva York

Con la colaboración de:

Tracey Tokuhama-Espinosa, Universidad de San Francisco, Quito  
Mariana Rivera, Universidad de San Francisco, Quito  
Ligia Myriam Aguirre Montero, Pontificia Universidad Católica, Quito  
Tamara Puente Palacios, Pontificia Universidad Católica, Quito  
Karen Bryner, NCREST

# **Estudio sobre la implementación del Programa del Diploma en colegios públicos de Ecuador**

INFORME DEFINITIVO

Mayo de 2013

*Ahora tenemos más claro el “norte” hacia el que dirigirnos y dirigir a nuestros alumnos.*

*Profesor del PD*

## **Introducción**

Ecuador se enorgullece de ser uno de los países con un mayor número de participantes en el Programa del Diploma (PD) de toda Latinoamérica, al haber tenido en 2011 un total de 708 alumnos del PD. Actualmente en el país hay 51 Colegios del Mundo del IB, entre ellos 50 que ofrecen el PD, seis que ofrecen el Programa de la Escuela Primaria (PEP) y seis que ofrecen el Programa de los Años Intermedios (PAI) (varios colegios ofrecen más de un programa). Ecuador ha ofrecido un apoyo excepcional a la educación del IB: en 2006 el Ministerio de Educación adoptó una iniciativa para fomentar la implementación de un PD en cada una de las 24 provincias del país. Posteriormente, basándose en la convicción del Presidente Correa de que la educación secundaria ecuatoriana podría mejorar sustancialmente si se siguiera el modelo del PD, se decidió aumentar radicalmente el número de colegios públicos que lo ofrecían.

Debido al gran interés mostrado por el Gobierno ecuatoriano, y a su propio deseo de conocer mejor el proceso de desarrollo y transformación de los colegios, el IB firmó un contrato con el *National Center for Restructuring Education, Schools and Teaching* (Centro nacional para la reestructuración de la educación, los colegios y la enseñanza, NCREST) de *Teachers College*, Universidad de Columbia, para que realizaran un estudio sobre el PD en Ecuador. Uno de los principales intereses de NCREST son los modelos de reforma del segundo ciclo de secundaria, y el centro cuenta con investigadores expertos en métodos cuantitativos y cualitativos. NCREST ha llevado a cabo el presente estudio del PD en Ecuador en colaboración con dos equipos de investigación ecuatorianos de gran prestigio, encabezados por la Dra. Tracey Tokuhama Espinosa, de la Universidad de San Francisco, y la Dra. Myriam Aguirre, de la Pontificia Universidad Católica.

## **La situación del IB en Ecuador**

La mayoría de los colegios públicos que cuentan ya con el Programa del Diploma adoptaron el PD dentro de una iniciativa que comenzó en 2006 cuando el Gobierno de Ecuador decidió fomentar la implementación de un programa en cada una de las provincias del país. Con el fin de lograr este objetivo relativamente moderado, el IB colaboró estrechamente con el Ministerio de Educación y la Asociación Ecuatoriana de Colegios con Bachillerato Internacional (ASECCBI) para seleccionar, apoyar,

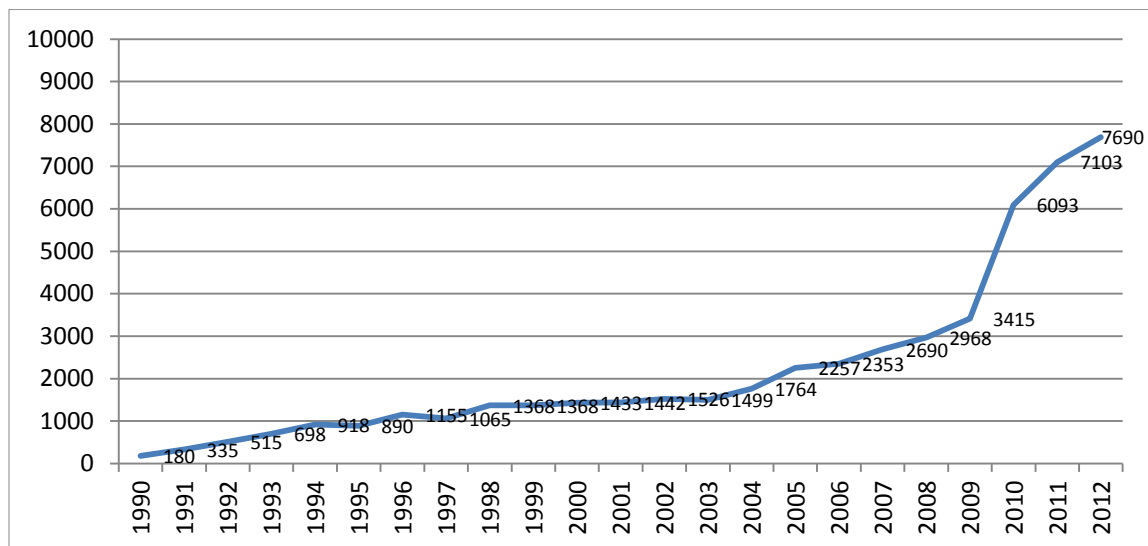
formar y autorizar a los colegios públicos pertinentes. Como resultado de esta campaña, actualmente hay 17 colegios públicos que ofrecen el PD en el país<sup>1</sup>.

Más recientemente, a la Organización del Bachillerato Internacional se le brindó una gran oportunidad importante e inusual: el Presidente de Ecuador solicitó al IB que introduzca el Programa del Diploma en el mayor número posible de colegios públicos de secundaria de entre los aproximadamente 1.400 que existen en el país.

La nueva iniciativa ha adquirido una escala totalmente diferente. El plan actual supone la apertura anual de 120 nuevos Programas del Diploma en colegios de todo Ecuador por año, comenzando a finales de 2012. Un total de 60 de estos programas se abrirán en la región costera y 60 en el interior. El Ministerio de Educación se encargará de gestionar todo el proceso, con ayuda de la oficina del IB en Buenos Aires, Argentina (a unos 4.350 kilómetros de Quito, la capital de Ecuador), así como de la oficina de IB Américas con sede en Bethesda, Maryland, EE. UU. (a casi 4.200 kilómetros de Quito).

Aunque la mayor parte de este aumento aún debe tener lugar, ya ha habido una expansión considerable del PD en Ecuador durante la última década. Como puede observarse en la Figura 1, en 2002 se realizaron 1.604 exámenes del PD en Ecuador; diez años más tarde, en 2012, se realizaron 8.564, es decir, 534% más.

**Figura 1: Número de exámenes del PD realizados cada año en Ecuador**



<sup>1</sup> Según se indica en el informe del IB titulado *Ecuador Initiative 2006-2013*, que se publicó en mayo de 2013. Hay nueve colegios públicos más que están sometiéndose actualmente al proceso de autorización relacionado con esta fase inicial de la iniciativa.

## El estudio

El objetivo del presente proyecto consiste en “examinar la implementación y el impacto del Programa del Diploma del IB en Ecuador, con hincapié en la cultura del colegio, las prácticas docentes, y los resultados académicos y no académicos de los alumnos”<sup>2</sup>. Las preguntas de investigación que se presentan a continuación están basadas en las preguntas propuestas originalmente por el IB. Se han agrupado en tres categorías principales alrededor de las cuales se centra el estudio:

### *Desarrollo y apoyo a colegios públicos del IB*

1. ¿Qué papel desempeña el **Ministerio de Educación** en la implementación del IB en colegios públicos, aparte del compromiso oficial?
  - a. ¿Qué clase de apoyo proporciona el Estado?
  - b. ¿Cómo elige el Ministerio los colegios que solicitarán la autorización para convertirse en colegios del IB?
  - c. ¿Por qué decidió el Ministerio fomentar la implementación del IB por todo el país? ¿Cuáles considera que son las ventajas del IB?
  - d. ¿Cuáles son los desafíos a los que se enfrenta el Estado al respaldar esta iniciativa, particularmente a esta escala?
2. ¿Qué papel ha desempeñado el **IB** durante la implementación en un número tan amplio de colegios del IB en Ecuador?
  - a. ¿Qué tipo de ayuda prestó el IB durante la implementación?
  - b. ¿Qué podría haber resultado particularmente útil en esta situación y, por lo tanto, lo sería también en situaciones futuras o similares?
3. ¿De qué manera contribuye la **orientación y supervisión** entre colegios privados y públicos a la implementación del programa del IB?

### *Cambios en los colegios*

4. ¿Cuál es el impacto de la implementación y adopción del IB en las prácticas escolares?
  - a. ¿Cuál es el impacto en el diseño y la estructura del colegio?
  - b. ¿Cuál es el impacto en la pedagogía?
  - c. ¿Cuál es el impacto en la cultura del colegio?
5. ¿Cómo ha afectado la implementación del IB a los profesores, el equipo directivo y otros miembros del personal del colegio?
  - a. ¿Cuáles son los beneficios de la implementación del IB desde el punto de vista de cada uno de estos grupos?
  - b. ¿Cuáles son los desafíos?

---

<sup>2</sup> Extraído de la Solicitud de propuestas del IB para este proyecto.

## *Matriculación y desempeño de los alumnos*

6. ¿Cuáles son los porcentajes de matriculación y retención de alumnos en el Programa del Diploma?
  - a. ¿Cuántos alumnos participan en el PD?
  - b. ¿En qué consiste el proceso de admisión de alumnos?
  - c. ¿Por qué deciden los alumnos matricularse en el PD?
  - d. ¿Cuál es el contexto demográfico de estos alumnos?
  - e. ¿En qué medida representan los alumnos del PD a la población estudiantil en general?
  - f. ¿Cuál es el porcentaje de retención de alumnos a lo largo del programa?
  
7. ¿Cuál es el impacto de la implementación y adopción del PD sobre los resultados académicos y no académicos de los alumnos?
  - a. ¿Qué resultados obtienen los alumnos en las evaluaciones del desempeño escolar (calificaciones, paso de un curso al siguiente, graduación, matriculación en la universidad)? ¿Qué diferencia hay entre estos resultados y los resultados previos a la introducción del IB en el colegio?
  - b. ¿Qué resultados obtienen los alumnos en los exámenes del PD? ¿Son equiparables a los que obtienen los alumnos del PD en otros países?
  - c. ¿Qué resultados obtienen los alumnos en la evaluación de sus trabajos de Teoría del Conocimiento, Monografía y CAS (Creatividad, Acción y Servicio)? ¿Son equiparables a los que obtienen los alumnos del PD en otros países?

## **Métodos**

Para abordar las preguntas de investigación se creó un diseño de investigación de métodos mixtos. En la Tabla A se muestran los métodos utilizados para responder a cada una de las series de preguntas de investigación.

**Tabla A: Preguntas de investigación y métodos**

Pregunta de investigación	Método				
	Entrevistas al Ministerio de Educación, IB y mentores	Encuesta a coordinadores y profesores del PD	Entrevistas telefónicas a coordinadores del PD	Visitas a colegios/estudio de casos	Análisis de datos de registros del PD
1. ¿Qué papel desempeña el Ministerio de Educación en la implementación del IB en colegios públicos, aparte del compromiso oficial?	x	x	x	x	
2. ¿Qué papel ha desempeñado el IB durante la implementación en un número tan amplio de colegios del IB en Ecuador?	x	x	x	x	
3. ¿De qué manera contribuye la orientación y supervisión entre colegios privados y públicos a la implementación del programa del IB?	x	x	x	x	
4. ¿Cuál es el impacto de la implementación y adopción del IB en las prácticas escolares?	x	x	x	x	
5. ¿Cómo ha afectado la implementación del IB a los profesores, el equipo directivo y otros miembros del personal del colegio?	x	x	x	x	
6. ¿Cuáles son los porcentajes de matriculación y retención de alumnos en el Programa del Diploma?		x			x
7. ¿Cuál es el impacto de la implementación y adopción del PD sobre los resultados académicos y no académicos de los alumnos?		x			x

En general, las preguntas relacionadas con las estrategias de implementación y la calidad se abordaron utilizando métodos cualitativos, entre ellos visitas a los colegios, entrevistas y encuestas con preguntas abiertas. Las preguntas relativas al contexto demográfico, matriculación y desempeño de los alumnos se abordaron utilizando métodos cuantitativos, entre ellos el análisis de datos de los alumnos y el análisis de datos de las encuestas. La mayoría de los protocolos, encuestas y formularios de consentimiento se crearon en inglés y posteriormente se tradujeron al español. Se solicitó y se obtuvo la aprobación correspondiente a la protección de los seres humanos en investigación por parte de la Institutional Review Board o IRB (junta de revisión institucional) del Teachers College de Columbia University y de la Universidad de San Francisco en Ecuador.

### *Descripción de cada actividad de investigación*

*Entrevistas a representantes del Ministerio de Educación, empleados de la oficina regional del IB y mentores de los nuevos colegios:* Estas entrevistas se diseñaron para abordar varias de las preguntas de investigación, especialmente las que hacían referencia al apoyo a la implementación del PD en los colegios públicos. Se llevaron a cabo bien en persona o por teléfono, siguiendo protocolos de entrevistas semiestructuradas que se habían creado con antelación. La Dra. Aguirre llevó a cabo las entrevistas con los representantes del Ministerio, mientras que la Dra. Barnett realizó las entrevistas con los empleados del IB y los mentores.

A continuación se indica el número de entrevistas realizadas. En el Apéndice A se incluye una lista completa de las personas a las que se entrevistó. Asimismo, los protocolos de todos los tipos de entrevista se incluyen en el Apéndice B.

**Tabla B: Resumen de las entrevistas**

Tipo de entrevistado	Número de entrevistas
Representantes del Ministerio de Educación	4
Empleados del IB y consultores	5 (a 2 de los cuales también se les entrevistó en calidad de mentores)
Personas que actuaron de mentores	2

De cada entrevista se obtuvo una serie de apuntes. Los apuntes se analizaron primero según las preguntas de investigación y posteriormente se analizaron para extraer los temas que surgían de los datos.

*Encuestas a coordinadores y profesores del PD:* Los coordinadores del PD desempeñan un papel fundamental en la iniciación y la implementación continua del Programa del Diploma en cada colegio. Los profesores del PD también son una pieza clave para el éxito de la iniciativa. Encuestamos a todos los coordinadores del PD de Ecuador, excepto a aquellos cuyos colegios habíamos visitado. La encuesta para profesores se distribuyó entre todos los profesores del PD. Incluimos a coordinadores y profesores de colegios tanto públicos como privados. Esto nos ayudó a crear un perfil de la iniciativa completa del PD en Ecuador, aparte de permitirnos comparar la implementación del PD en los colegios públicos con la de los privados, así como comparar a los profesores con los coordinadores del PD.

Las preguntas de las encuestas se diseñaron teniendo en cuenta las preguntas de investigación del estudio. Las preguntas que se les plantearon a los coordinadores y a los profesores coincidían hasta cierto punto, aunque un número mayor de las preguntas a los profesores estaban relacionadas con asuntos pedagógicos, mientras que un número mayor de las dirigidas a los coordinadores trataban sobre asuntos administrativos.

Las encuestas fueron realizadas por el equipo de investigación de la Dra. Barnett a través de *Survey Monkey*. El Departamento de investigación del IB nos proporcionó una lista con los coordinadores del PD de Ecuador. En noviembre de 2012 enviamos un primer correo electrónico a los 50 coordinadores del PD invitándoles a participar en la encuesta. Poco después, enviamos un segundo correo a los coordinadores, que contenía un vínculo a la encuesta para profesores. Pedimos a los coordinadores que reenviarán este segundo correo a los profesores del PD de su colegio. El plazo para completar ambas encuestas estuvo abierto entre el 21 de noviembre de 2012 y el 5 de diciembre de 2012. El 28 de noviembre de 2012 se enviaron correos a modo de recordatorio. El número de personas que respondió a las encuestas se muestra en la Tabla C. El índice de respuestas entre los coordinadores del PD fue del 72%; el índice de respuestas de los profesores no se puede calcular.

**Tabla C: Encuestados**

	Coordinadores	Profesores
<b>Tipo de colegio</b>		
Público	17 (47%)	62 (45%)
Privado	19 (53%)	76 (55%)
Total	36	139
<b>Sexo</b>		
Masculino	16 (44%)	54 (39%)
Femenino	20 (56%)	83 (60%)
<b>Media de años en el puesto</b>		
Público	3,7	4,1
Privado	3,7	3,5

Las respuestas a las encuestas se descargaron en Excel y se importaron a SPSS para analizarlas. En el caso de las preguntas cerradas, el análisis supuso la generación de simples estadísticas descriptivas. Cuando fue pertinente, se compararon las respuestas de los coordinadores y los profesores, al igual que se hizo con las respuestas de los colegios públicos y los privados. Las preguntas abiertas se analizaron por separado: primero se agruparon teniendo en cuenta las preguntas de investigación y después se codificaron para identificar los temas emergentes. En el Apéndice C se incluye una tabla con las respuestas a las encuestas.

*Entrevistas telefónicas a los coordinadores del PD de los colegios públicos:* Puesto que el presente estudio trataba principalmente de la implementación del PD en colegios públicos, las encuestas se complementaron con entrevistas telefónicas a un número considerable de coordinadores del PD de los colegios públicos. En estas entrevistas, hicimos preguntas más específicas sobre el colegio, el PD y su situación en el currículo, el contexto de la comunidad, los alumnos a los que se ofrecía, los factores que facilitaron o dificultaron la implementación del PD, y los beneficios y desafíos asociados con la iniciativa.



Se envió un correo electrónico a todos los coordinadores del PD de los colegios públicos, excepto a aquellos cuyos colegios visitamos. La Dra. Aguirre y su equipo entrevistaron a un total de 16 coordinadores del PD. Las entrevistas se realizaron siguiendo protocolos de entrevistas semiestructuradas, y en cada una de ellas se tomó una serie de apuntes. Dichos apuntes se analizaron primero organizándolos según las preguntas de investigación y posteriormente agrupando las respuestas en categorías según los temas emergentes. En el Apéndice D se incluye un resumen de las conclusiones de estas entrevistas.

*Visitas a los colegios/estudios de casos:* En noviembre de 2012 se llevaron a cabo visitas a los colegios para obtener información adicional sobre un subconjunto de colegios públicos que ofrecen el PD. Visitamos dos colegios en Quito o en las proximidades y dos en la ciudad de Guayaquil. Se escogieron estos colegios de entre los 16 posibles que indicó el IB teniendo en cuenta los siguientes criterios obligatorios o preferibles:

**Tabla D: Criterios de selección de colegios a visitar**

Criterio	Obligatorio	Preferible
Colegio público (del Gobierno)	x	
PD ofrecido al menos durante dos años	x	
Tamaño: al menos 50 alumnos en el PD	x	
Mentores de otro colegio		x
Disponibilidad para el estudio	x	
Entusiasmo por el estudio		x
Recomendación basada en informes del IB		x
Consentimiento para participar en el estudio	x	
Ubicación cerca de Quito o Guayaquil		x

El proceso de selección de los colegios y todos los preparativos anteriores a las visitas fueron realizados por la Dra. Tokuhama y la Sra. Rivera, con el asesoramiento de la Dra. Barnett. Las visitas fueron realizadas por la Dra. Barnett, la Dra. Bryner y la Sra. Rivera. A continuación se indican los colegios que se visitaron:

**Tabla E: Colegios visitados**

Colegios visitados	Ciudad	Año de autorización por el IB
Colegio A <sup>3</sup>	Quito	2003
Colegio B	Guayaquil	2008
Colegio C	Guayaquil	2008
Colegio D	Proximidades de Quito	2008

Cada una de las visitas duró día y medio e incluyó lo siguiente:

- Entrevistas a los directores de colegio, coordinadores del PD y profesores del PD.
- Sesiones de grupo con padres.
- Entrevista a la persona que es principalmente responsable de haber introducido el PD en el colegio (si no estaba ya incluida).
- Visita a las instalaciones, incluyendo cualquier parte que sea de especial interés para el PD.
- Observación de clases y actividades del PD.
- Estudio de documentos relacionados con la implementación del PD.

Para las visitas a los colegios se siguieron protocolos de entrevista, guías de observación y guías de estudio de documentos. En total, se llevaron a cabo 30 entrevistas a más de 40 personas (véase la lista de entrevistados en el Apéndice A). Los investigadores tomaron una gran cantidad de apuntes. Además, la Dra. Tokuhama y su equipo grabaron y transcribieron las entrevistas. Los datos de las entrevistas se analizaron primero en relación con las preguntas de investigación y posteriormente según los temas emergentes. En el Apéndice E se incluye un resumen de las conclusiones de las visitas a los colegios.

*Análisis de datos de registros del IB:* El IB conserva un registro con los datos demográficos de cada alumno, los colegios a los que asistió, sus resultados en los exámenes del PD y si obtuvo diplomas y certificados. También se guarda un registro de los resultados de los alumnos en los trabajos de Teoría del Conocimiento, las monografías y las actividades de CAS (Creatividad, Acción y Servicio). NCREST obtuvo del IB estos datos anónimos de todos los alumnos actuales y antiguos del PD en Ecuador hasta septiembre de 2012. Asimismo, obtuvimos datos comparativos de otros países relacionados con los datos demográficos de los alumnos, sus resultados en los exámenes del PD, y su obtención de diplomas y certificados<sup>4</sup>.

---

<sup>3</sup> Cabe mencionar que este colegio recibió la autorización del IB antes de firmarse el acuerdo inicial para la Fase uno con el Ministerio de Educación.

<sup>4</sup> Extraído de una presentación creada por Gloria McDowell del IB, en mayo de 2013.

Los datos se importaron en SPSS para analizarlos. En SPSS también se creó un segundo conjunto de datos, agrupados por alumno. Se elaboró un conjunto de preguntas sobre el significado de cada uno de los datos, las cuales respondieron representantes del IB. Posteriormente se realizaron análisis descriptivos que nos permitieron responder las preguntas de investigación relacionadas con la matriculación y el desempeño de los alumnos.

## Resultados

A continuación se presentan los resultados del presente estudio, haciendo hincapié en cada una de las preguntas y subpreguntas de investigación.

### *DESARROLLO Y APOYO A COLEGIOS PÚBLICOS DEL IB*

A. ¿Qué papel desempeña el **Ministerio de Educación** en la implementación del IB en colegios públicos, aparte del compromiso oficial?

*¿Qué clase de apoyo proporciona el Estado?*

Tanto el Presidente de Ecuador como el Ministerio de Educación han mostrado un gran apoyo al Programa del Diploma del IB. Como indican declaraciones realizadas por el Presidente<sup>5</sup>, existe la firme convicción de que una estrecha relación con el PD traerá consigo un sistema educativo de secundaria considerablemente más sólido, adaptado a los altos niveles académicos de otros países. Este compromiso ha quedado demostrado de dos maneras. Primero, están implementando el PD en un gran número de colegios públicos de secundaria. Segundo, están incluyendo explícitamente contenido y enfoques como los del PD en su currículo nacional para el resto de los colegios de secundaria.

El acuerdo original para la “Fase uno”, firmado por el Ministerio y el IB, indicaba que el Ministerio se comprometía a hacer lo siguiente para introducir el PD en cada una de las provincias de Ecuador<sup>6</sup>:

1. Designar a un funcionario del Ministerio de Educación para que actúe como enlace entre el Ministerio de Educación y Cultura, la Organización del Bachillerato Internacional y el colegio
2. Asegurarse que los colegios cuenten con los fondos necesarios para llevar adelante el proceso de autorización y la implementación del programa de manera sólida y sustentable
3. Realizar actividades de selección de colegios, supervisar el proceso de implementación del Programa, mantener estadísticas actualizadas de los alumnos matriculados y promovidos e impulsar la diseminación de prácticas similares

Aunque no hay un nuevo acuerdo por escrito para la “Fase dos”, por la cual se pretende crear un total de 520 Programas del Diploma en colegios públicos de secundaria, parece haber un compromiso continuado por llevar a la práctica estas medidas.

---

<sup>5</sup> Declaración disponible en YouTube.

<sup>6</sup> Extraído del documento del IB titulado *El Proyecto Ecuador: Sus Orígenes*.

Según lo que se deduce de las entrevistas al Ministerio de Educación y representantes del IB, es el Ministerio el que asume la principal responsabilidad de incorporar nuevos colegios al PD y supervisar su trabajo una vez que han sido autorizados por el IB. Los funcionarios del Ministerio a los que se entrevistó indicaron que sus funciones principales eran las siguientes:

- Aportar un presupuesto administrado a nivel regional
- Participar en la selección de nuevos colegios
- Fomentar la participación de buenos profesores y administradores
- En colaboración con el IB, solucionar los problemas que puedan surgir

Los coordinadores del PD a los que se encuestó indicaron que sus colegios habían recibido del Ministerio de Educación los tipos de ayuda que se muestran en la Tabla F.

**Tabla F: Ayuda proporcionada por el Ministerio de Educación**

	% de acuerdo	
	Coordinadores	
	Públicos	Privados
Hemos recibido ayuda del Ministerio de Educación para establecer y administrar nuestro programa del IB.	82	35
El Ministerio de Educación apoya económicamente el desarrollo del programa del IB en el colegio.	94	0
El Ministerio de Educación contribuye al desarrollo del programa del IB en el colegio proporcionando capacitación.	81	13
El Ministerio de Educación contribuye al desarrollo del programa del IB en el colegio proporcionando asesoramiento u orientación.	65	7
El Ministerio de Educación contribuye al desarrollo del programa del IB en el colegio proporcionando material o recursos educativos.	69	0
El Ministerio de Educación contribuye al desarrollo del programa del IB en el colegio proporcionando informes o datos sobre el desempeño de los alumnos.	7	0

No sorprende que hubiera una mayor proporción de colegios públicos que privados que recibieron ayuda del Ministerio. Prácticamente todos los colegios públicos recibieron alguna ayuda económica (94%), y cerca de dos tercios recibieron asesoramiento u orientación (65%). El Ministerio no proporcionó a los colegios informes explicativos: claramente este era un aspecto de la ayuda que no se esperaba del Ministerio.

Cabe mencionar que la ayuda económica que provee el Ministerio se utiliza para mejorar los colegios de la forma que el IB exige explícitamente, con la intención de ofrecer a los alumnos una experiencia educativa de gran calidad. De esta manera,

incluso en los colegios con muy pocos recursos, pudimos observar que el Ministerio había proporcionado aire acondicionado y pizarras digitales para las clases, un buen acceso a Internet, bibliotecas funcionales y laboratorios de ciencias bien equipados. En algunos casos, esta infraestructura estaba solo disponible para los alumnos del PD<sup>7</sup>, mientras que en otros casos la utilizaba todo el colegio.

*¿Cómo elige el Ministerio los colegios que solicitarán la autorización para convertirse en colegios del IB?*

En cada una de las dos fases de selección de colegios se utilizaron diferentes enfoques. Durante la Fase uno, el objetivo era abrir un Programa del Diploma en cada una de las provincias de Ecuador. Al parecer, los colegios se eligieron específicamente porque tenían capacidades que les permitirían convertirse en líderes educativos durante la implementación del programa del IB. Durante la Fase uno, se suponía que los colegios regionales del IB asistirían alumnos de su propia región, así como a alumnos de los alrededores que quisieran matricularse en el PD durante los dos últimos años del bachillerato. Los coordinadores de tres de los colegios que visitamos comentaron que se les había invitado a una reunión en Guayaquil, en la que se les había animado a solicitar la autorización para convertirse en colegios del IB. El otro colegio había adoptado el PD antes de que comenzara la Fase uno.

En lo que respecta al proceso de selección de los 120 colegios que se han convertido en solicitantes del PD durante el curso 2012-13, se ha instaurado un proceso más formal. Basándose en una lista de características que el IB considera importantes<sup>8</sup>, el Ministerio ha elaborado una serie de criterios para la selección de colegios que incluyen la presencia de un director estable y con experiencia, la distribución geográfica y la infraestructura existente<sup>9</sup>. Según Guillermo Rodríguez, un consultor que ha supervisado esta fase del trabajo en nombre del IB, se recibió un número considerable de solicitudes. El Ministerio ha seleccionado los colegios que pueden presentar su solicitud con ayuda de representantes del IB. Según un informe de abril de 2013 de Gloria McDowell, del IB<sup>10</sup>, se seleccionaron 121 colegios, los cuales ya han comenzado el proceso de autorización.

*¿Por qué decidió el Ministerio fomentar la implementación del IB por todo el país?  
¿Cuáles considera que son las ventajas del IB?*

Según un informe de las acciones llevadas a cabo para lograr que un gran número de

---

<sup>7</sup> La mayoría de los colegios públicos ofrecen el programa a grupos de un máximo de 25 alumnos por curso, mientras que la mayoría de los privados ofrecen el PD a todos los alumnos.

<sup>8</sup> Características descritas en un documento titulado *Consideraciones*.

<sup>9</sup> Extraído del documento del IB titulado *El Proyecto Hoy, Aspectos claves a considerar en el estudio de factibilidad*.

<sup>10</sup> McDowell, G. (abril de 2013). *Ecuador report. Organización del Bachillerato Internacional*.

colegios públicos ofrezcan el PD<sup>11</sup>, un memorando de entendimiento firmado en febrero de 2006 entre el Ministerio de Educación y el IB establece que el objetivo de la colaboración era “elevar el nivel académico y la formación humanística de los jóvenes que acceden a la educación pública nacional con la inserción del Programa del Diploma en el bachillerato y tener un impacto en los programas nacionales de ese nivel”. Más recientemente, en un discurso al pueblo en 2012 el Presidente Correa comentó que el programa del IB contribuía a una mejor calidad de la educación secundaria. En resumen, el propósito era doble: ofrecer oportunidades a los alumnos que se matricularan en el PD y aumentar de forma más general el nivel o rigor de la educación en los colegios públicos de secundaria del país.

Durante nuestra investigación, pedimos a los entrevistados del Ministerio de Educación que explicaran su interés por ampliar el PD durante los últimos dos años. En general, sus respuestas coincidían con los objetivos anteriormente indicados de mejorar la calidad de la educación. No obstante, también se mencionaron muchas otras razones. Más de uno subrayó la importancia de usar un estándar internacional como parámetro de comparación para la educación secundaria en Ecuador. También se mencionó la importancia de preparar adecuadamente a los alumnos para la universidad. Varios mencionaron la necesidad de mejorar la formación de los profesores y otros la de aumentar las oportunidades que tienen los alumnos de estudiar en otros países. Otro entrevistado mencionó la posible contribución al “crecimiento y desarrollo”.

*¿Cuáles son los desafíos a los que se enfrenta el Estado al respaldar esta iniciativa, particularmente a esta escala?*

Según las personas a las que entrevistamos en los colegios que visitamos, hay dos desafíos principales que tienen que ver con la ayuda del Ministerio: la financiación y el profesorado. En lo que respecta a la financiación, los cuatro colegios indicaron que en los dos últimos años había disminuido el presupuesto para el IB que les había asignado el Ministerio de Educación. Además, no podían predecir la cantidad de financiación que recibirían cada año ni la fecha en que estaría disponible, lo cual tuvo las siguientes consecuencias: a) un menor acceso de los profesores a talleres del IB, b) la incapacidad de los colegios de aceptar a más alumnos que el mínimo establecido de 25, y c) una menor motivación de los profesores de los colegios por participar en el programa.

El segundo desafío consiste en conseguir que la participación en el PD se convierta en una opción atractiva para los profesores. Los coordinadores de los cuatro colegios que visitamos coincidieron en que han tenido grandes dificultades para encontrar profesores que deseen participar en el programa. En dos de los colegios, aproximadamente dos tercios de los profesores del IB están a punto de jubilarse. En los otros dos, los coordinadores del PD han tenido que impartir algunos de los cursos del IB hasta encontrar profesores nuevos. En los cuatro colegios, tanto

---

<sup>11</sup> Extraído del documento del IB titulado *El Proyecto Ecuador: Sus Orígenes*.

coordinadores como profesores dijeron que a los posibles profesores les inquieta el hecho de que las ventajas de impartir clases del IB (un mayor desarrollo profesional, clases más pequeñas, menos horas de contacto) no compensen las desventajas (necesidad de trabajar más para hacer un buen trabajo, ningún pago adicional).

Un factor agravante es la inestabilidad del profesorado. Con el sistema actual de movilidad del profesorado, se puede trasladar inesperadamente a un profesor interino a un colegio nuevo, independientemente de lo que se haya invertido en su formación. Su situación en lo que se refiere a promociones o colocación no se ve afectada por su trabajo para el IB. Por lo tanto, muchos colegios solo tienen en cuenta a los profesores fijos para los puestos del IB, lo cual limita el número de profesores que pueden desempeñar estas funciones.

Las entrevistas con los coordinadores del PD también brindaron información sobre la relación entre los colegios y el Ministerio. La mayoría indicó que el Ministerio proporciona al programa del IB una importante ayuda económica, pero algunos mencionaron que los frecuentes cambios del personal del Ministerio suponen un problema.

Asimismo, indicaron que se exige mucho a los colegios y profesores del IB, a menudo sin ofrecerse el apoyo adecuado en lo que se refiere a financiación, formación y reconocimiento de los esfuerzos realizados. Muchos de los coordinadores expresaron su preocupación por la forma en que se asigna y dirige a los profesores, especialmente teniendo en cuenta la gran cantidad de trabajo adicional que se necesita para impartir los cursos del IB con la calidad adecuada, sin recibir ningún tipo de remuneración adicional<sup>12</sup>. Además, coincidieron en que a menudo aquellos profesores que habían recibido formación relativa al currículo y la metodología del IB eran trasladados a otros colegios por diversos motivos, lo que dejaba al colegio en una situación precaria a la hora de encontrar sustitutos para sus cursos.

También se expresó interés por mejorar la comunicación con el Ministerio sobre los problemas. Un coordinador mencionó lo siguiente:

*Hay muchos problemas con el Ministerio. Deberíamos tener la oportunidad de reunirnos con ellos para expresar nuestras preocupaciones.*

---

<sup>12</sup> Cabe mencionar que los profesores del PD tienen clases más pequeñas: durante nuestras visitas a los colegios observamos clases de 12-25 alumnos, en comparación con los 50-60 alumnos del resto de las clases. Además, los profesores del PD dan 20 horas de clase a la semana, en lugar de las 30 que se exigen a los demás profesores. Sin embargo, la percepción general es que su volumen de trabajo es considerablemente mayor que el de los otros profesores.



## Resumen

Tanto el Presidente como el Ministerio han demostrado que conceden mucha importancia al IB y al Programa del Diploma. En su opinión, el programa es una pieza clave para mejorar el rigor y la calidad de la educación en el país y una oportunidad para conseguir que la educación secundaria alcance los altos estándares de otros países.

El Ministerio se ocupa activamente de la totalidad del programa del IB en el país, dirigiendo la selección de colegios y proporcionando recursos económicos. Los problemas existentes provienen del frecuente movimiento de personal en el Ministerio, las deficientes prácticas de gestión financiera y el sistema actual de asignación y retribución de profesores.

- B. ¿Qué papel ha desempeñado el IB durante la implementación en un número tan amplio de colegios del IB en Ecuador?

*¿Qué tipo de ayuda prestó el IB durante la implementación?*

El IB, a través de la oficina regional que tiene en Buenos Aires, ha supervisado el papel de la organización en la expansión del PD a más colegios públicos de Ecuador. La oficina de la región IB Américas, con sede en Maryland (Estados Unidos), ha supervisado el proceso. Una gran parte del trabajo sobre el terreno ha estado a cargo de Guillermo Rodríguez, educador del IB<sup>13</sup>, que desde hace poco trabaja como consultor para este proyecto.

Oficialmente, según el memorando de entendimiento original que se firmó en 2006, por el cual se establecía la primera ronda de colegios públicos del IB<sup>14</sup>, el IB se comprometió a lo siguiente:

1. Aportar la orientación necesaria para apoyar las distintas etapas del proceso de autorización de los colegios
2. Mantener una comunicación constante que conduzca a la implementación exitosa del Programa del Diploma en los colegios que hayan sido autorizados

Estas directrices son muy generales y dejan mucho a la discreción del IB. Aún no se ha redactado ningún otro acuerdo que regule la segunda fase de la iniciativa, pero existe un borrador de acuerdo que se espera que se apruebe pronto (*comunicación personal, Gloria McDowell, IB*).

Las entrevistas con los empleados del IB indicaron que se sienten a la vez

---

<sup>13</sup> Los educadores del IB son profesores y empleados de colegios del IB que tienen experiencia y actúan como asesores, responsables de taller, representantes locales, lectores de solicitudes o miembros de delegaciones visitantes.

<sup>14</sup> Extraído del documento del IB titulado *El Proyecto Ecuador: Sus Orígenes*.

entusiasmados y un tanto abrumados por la escala y velocidad del crecimiento actual de los Programas del Diploma de Ecuador. De hecho, están buscando activamente nuevas estrategias para ocuparse de la incorporación sin precedentes de colegios, al no contar con mucha experiencia de crecimientos masivos repentinos en la que basarse.

Durante las visitas a los colegios, los investigadores intentaron obtener más información sobre la ayuda que el IB presta a los colegios. Según los coordinadores del PD de los cuatro colegios que visitamos, el IB envió representantes (educadores del IB y empleados del IB) a sus colegios cuando estaban preparándose para la autorización, con el fin de comprobar si estaban progresando en el cumplimiento de los requisitos. También recibieron segundas y, en algunos casos, terceras visitas, en las que se comprobaba si habían cumplido los criterios para la autorización, y posteriormente para autorizarles a ofrecer el PD. También comentaron que podían obtener respuesta a sus preguntas en el sitio web del IB o por correo electrónico cuando lo necesitaban. En general, parecían estar satisfechos con el nivel de contacto.

Tanto los coordinadores como los profesores comentaron, a menudo con entusiasmo, el desarrollo profesional que el IB les proporcionó como preparación para sus funciones. Para muchos de los profesores, el desarrollo profesional era uno de los beneficios más importantes de su participación en el IB e indicaban cómo habían mejorado profesionalmente como resultado de ello. Los profesores valoraban tanto la capacitación formal recibida como el acceso al currículo y los materiales educativos del IB. Para muchos de ellos, se trataba de una experiencia profunda, que les mostraba un mundo nuevo y fascinante nunca antes contemplado. En la Figura 2 se muestra el número de actividades de formación a las que asistieron los coordinadores y profesores. Los coordinadores de los colegios privados asistieron a talleres con más frecuencia que los de los colegios públicos<sup>15</sup>. Los profesores de los colegios públicos y privados, sin embargo, mostraban una asistencia a talleres similar.

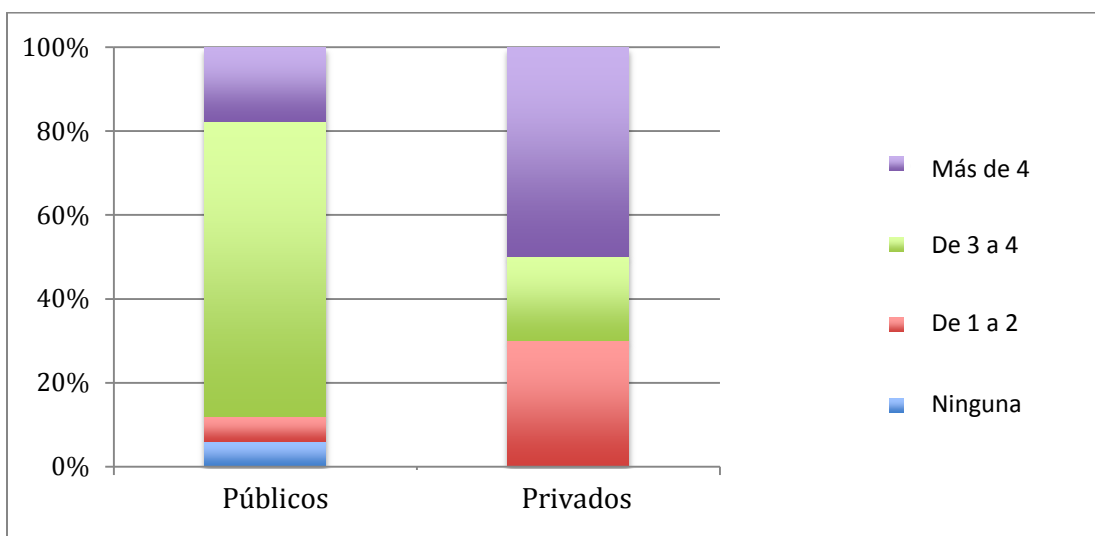
---

<sup>15</sup> Nos planteamos si la diferencia de acceso a la formación podía explicarse por el tiempo que los encuestados llevaban en su puesto, pero ese no era el caso. Los coordinadores del PD de los colegios públicos tanto como los privados llevaban una media de 3,7 años en su puesto. Por otro lado, los profesores de los colegios públicos encuestados llevaban una media de 4,1 años de profesores del PD, mientras que los de los colegios privados llevaban una media de 3,5 años.

**Figura 2: Asistencia a actividades de desarrollo profesional**

a. Asistencia de los coordinadores a actividades de formación del IB por tipo de colegio

b. Asistencia de los profesores a actividades de formación del IB por tipo de colegio



Respecto al contenido de desarrollo profesional que se ofrece, los representantes del IB describieron la forma de la que están adaptando las secuencias de formación existentes a las necesidades del personal de los colegios públicos de Ecuador. En algunos casos, la formación tuvo que modificarse para que abarcara contenido adicional al que los profesores podrían no haber estado expuestos en el pasado. Por ejemplo, se ofrecían talleres especiales de tres días (en lugar de talleres de dos días o dos días y medio) de biología y empresariales, así como talleres específicos sobre el uso de laboratorios para ciencias o calculadoras gráficas para matemáticas. También se crearon talleres específicos sobre probidad académica, ya que los profesores no siempre conocían los estándares internacionales para usar y citar material bibliográfico.

Otra fuente de información sobre el papel desempeñado por el IB para ayudar a los colegios fue la encuesta a los coordinadores del PD. Su respuesta sobre este punto se muestra en la Tabla G. Tanto los colegios públicos como los privados claramente consideran al IB como una fuente de ayuda multifacética, y más del 80% de los componentes de ambos grupos indicaron que recibían orientación, formación y material educativo del IB. El único ámbito en el que pocos colegios consideraban que recibían ayuda era en lo relativo a los informes o datos sobre el progreso de los alumnos. Al parecer, este no es un servicio que el IB ofrezca habitualmente.

**Tabla G: Ayuda prestada por el IB**

	% de acuerdo	
	Coordinadores	
	Públicos	Privados
Hemos recibido ayuda del IB para establecer y administrar nuestro programa del IB.	100	94
El IB apoya económicamente el desarrollo del programa del IB en el colegio.	13	6
El IB contribuye al desarrollo del programa del IB en el colegio proporcionando formación.	88	100
El IB contribuye al desarrollo del programa del IB en el colegio proporcionando asesoramiento u orientación.	94	82
El IB contribuye al desarrollo del programa del IB en el colegio proporcionando material o recursos educativos.	81	82
El IB contribuye al desarrollo del programa del IB en el colegio proporcionando informes o datos sobre el desempeño de los alumnos.	43	53

Los resultados de la encuesta indicaron también que la frecuencia de la comunicación (por correo electrónico o personalmente) entre los coordinadores y los representantes del IB variaba enormemente y no parecía haber un patrón de comunicación regular entre los colegios y el IB. Varios coordinadores comentaron que solo se ponen en contacto con el IB cuando es necesario, mientras que otros mantienen un contacto regular.

*¿Qué podría haber resultado particularmente útil en esta situación y, por lo tanto, lo sería también en situaciones futuras o similares?*

Como se observa en todas las fuentes de datos, el personal escolar fue efusivo en sus alabanzas del PD y de las oportunidades que este presenta de mejora escolar y del profesorado, así como del aprendizaje de los alumnos. Un número considerable de los encuestados opinaba que deberían participar más colegios y alumnos, y muchos (aunque no todos<sup>16</sup>) estaban a favor de la ampliación masiva que se está llevando a cabo.

Asimismo, obtuvimos información sobre la ayuda adicional que el personal escolar pensaba que resultaría útil recibir del IB. En las encuestas, 16 profesores y tres coordinadores solicitaron más oportunidades de formación, y varios de ellos pidieron que la formación sea más detallada o especializada. Uno de los profesores de un colegio público pidió que el proceso de inscripción se gestionara de forma diferente: que hubiera un cupo de profesores de colegios públicos y privados, con el fin de evitar que las plazas se agotaran rápidamente. Tres profesores expresaron su

<sup>16</sup> Algunos dijeron manifestaron dudas acerca de la capacidad del Ministerio y el IB de ofrecer el nivel de apoyo necesario que requiere la gran cantidad de colegios nuevos.

preocupación por el hecho de que la asistencia a las actividades de formación era muy costosa. Dos profesores de colegios públicos deseaban que la formación del IB se pudiera tener en cuenta como uno de los requisitos de promoción laboral.

En las encuestas se mencionaron otras respuestas sobre el tipo de ayuda que se esperaba. Dichas respuestas se indican a continuación ordenadas según el número aproximado de veces que se mencionaron:

- Más recursos y textos en español
- Oferta del currículo del IB a alumnos más jóvenes, con el fin de que estén adecuadamente preparados para el PD
- Transmisión de comentarios más detallados y mejores a los profesores, con el fin de que puedan mejorar sus prácticas

Durante nuestras visitas a los colegios, obtuvimos una impresión más clara de las dificultades que entraña la creación de programas del PD que cumplan los altos niveles de calidad del IB. En primera línea de batalla se encontraban los coordinadores del PD, que a menudo se enfrentaban a un arduo trabajo para mantener un equilibrio entre las necesidades de los diferentes interesados e interactuar de forma eficaz tanto con el Ministerio como con el IB. Tenían que hacer frente a toda una serie de desafíos tales como decidir cómo se puede identificar a los alumnos ideales para el PD, encontrar profesores dispuestos y eficaces, mantener a los directores de colegio informados y comprometidos con el programa, supervisar el uso de las instalaciones y recursos exclusivos del IB, ayudar en las excursiones y actividades de CAS (Creatividad, Acción y Servicio), interactuar con los padres, estar al día de las normas y expectativas del IB, y desviar las críticas contra el programa (justificadas o no). Los profesores también se esforzaban mucho para adaptar sus prácticas a los estándares del IB.

Es importante tener presente que estos son precisamente los colegios que el Ministerio había escogido originalmente por su especial capacidad para implementar el PD. Es más, fueron los colegios escogidos para nuestras visitas en parte porque se encontraban entre los primeros colegios públicos del país en haber implementado el IB, lo que demuestra su mayor capacidad en comparación con otros colegios. Esto, por lo tanto, plantea la cuestión de si no se necesitará una ayuda más activa ahora que hay colegios con más dificultades que han decidido implementar el PD.

## Resumen:

El modelo del IB y la ayuda que el IB presta para el desarrollo de los programas del PD en colegios públicos de Ecuador son muy apreciados tanto por el Ministerio como por el personal escolar a todos los niveles. En particular, se consideran muy importantes las oportunidades de capacitación del profesorado, así como los recursos curriculares. Los profesores y coordinadores desearían que mejorara el acceso a una gama más amplia de talleres. Asimismo, les gustaría contar con más recursos en español.

Los investigadores opinan que los colegios públicos de la Fase dos van a necesitar más ayuda que los colegios de la Fase uno y recomiendan que el IB considere las posibles maneras de incorporar a la campaña estrategias nuevas y diferentes. Este punto se trata con más detalle en el apartado de recomendaciones.

### C. ¿De qué manera contribuye la **orientación y supervisión** entre colegios privados y públicos a la implementación del programa del IB?

En el contexto de este estudio, en marzo de 2013 se entrevistó a Patricio Montufar, rector de la *ISM International Academy* de Quito, quien preside por cuarta vez la Asociación Ecuatoriana de Colegios con Bachillerato Internacional (ASECCBI). El señor Montufar nos dio información útil sobre los sistemas que esta asociación ha establecido para ofrecer servicios de orientación y supervisión a los colegios públicos recientemente incorporados. Montufar tiene una perspectiva excepcional que ofrecer en este sentido, ya que fue coordinador del PD del primer colegio público del IB de Ecuador, el Colegio A de Quito, que es uno de los colegios que visitamos. El Ministerio y la asociación se encargaron, en colaboración con el IB, de organizar las relaciones de orientación y supervisión entre colegios públicos y colegios privados, a los cuales se los denominó “padrinos”.

Según Montufar, las relaciones de apadrinamiento eran específicas para cada colegio, debido a que los colegios tienen diferentes necesidades. Por ejemplo, si un colegio necesitaba ayuda con química, el colegio padrino pondría en contacto a los profesores de química de ambos colegios para que se hicieran visitas mutuas, mantuvieran una comunicación por correo electrónico o fueran de profesores invitados a dar clase en el otro colegio. A veces, el colegio padrino prestaba ayuda al colegio público con material de laboratorio. Por otra parte, existía una gran incertidumbre, que hacía que los colegios padrino no siempre supieran cuál era la mejor forma de satisfacer las necesidades del colegio público. En lo que se refiere al papel de padrino del propio Montufar, este comentó (en otras palabras):

*Fui padrino de 4-5 colegios [...]. Tenían problemas con la Monografía. Ese era uno de los problemas más comunes. También tenían bibliotecas inadecuadas. En Ecuador, tendemos a tratar las bibliotecas como almacenes, no como bibliotecas*

*activas [...] También había problemas de probidad académica: les recomendamos turnitin<sup>17</sup> para asegurarse de que los alumnos entregan trabajo original [...]. La situación y los resultados están mejorando.*

A ASECCBI le gustaría ofrecer el apadrinamiento a los colegios de la Fase dos, pero son conscientes de que no será fácil satisfacer las necesidades de un número mucho mayor de colegios.

Gracias a las encuestas, obtuvimos más información sobre las relaciones de orientación y supervisión. Como se indica en la Tabla H, dos tercios de los coordinadores de los colegios privados (65%), un tercio de los coordinadores de los públicos (35%) y casi un tercio de los profesores de los colegios tanto públicos como privados (30%) indicaron que habían recibido ayuda de otras instituciones (principalmente de otros colegios del IB) para la implementación y desarrollo del PD. Una gran mayoría de los coordinadores (94%) comentó tener contacto con otros colegios del IB, pero menos profesores (68%) indicaron tener contacto con otros profesores del IB. De entre los colegios específicos del IB que se mencionaron como especialmente serviciales, un colegio público se nombró cuatro veces y dos colegios privados fueron nombrados 2-3 veces.

**Tabla H: Interacción con otros colegios**

	% de acuerdo					
	Total		Coordinadores		Profesores	
	Coord.	Prof.	Públicos	Privados	Públicos	Privados
Hemos recibido ayuda de otras instituciones para la implementación y desarrollo del programa del IB.	49	30	65	31	29	31
Tenemos contacto con otros colegios del IB.	94	NC	94	95	NC	NC
Tenemos contacto con profesores de otros colegios del IB.	NC	68	NC	NC	67	68

De los cuatro colegios que visitamos, todos habían tenido alguna experiencia de colaboración con otros colegios. Uno de los colegios informó de que había recibido ayuda de otro colegio bien establecido, que también se encuentra entre los que visitamos. Otros dos colegios no habían recibido ningún tipo de orientación y supervisión formal pero sus profesores habían tenido oportunidades de colaboración con los del otro colegio, así como con el profesorado de un colegio privado y el politécnico local.

<sup>17</sup> Turnitin es una herramienta en línea que puede utilizarse para detectar plagios académicos. Véase <http://turnitin.com>.

## **Resumen**

El sistema original de orientación y supervisión estaba relativamente poco estructurado. Los colegios privados mostraban una gran voluntad y disposición para ayudar a los públicos, pero la eficacia del sistema dependía en gran medida del interés, las habilidades y el entusiasmo de los directores y coordinadores implicados. Es obvio que algunos colegios se beneficiaron enormemente de esta experiencia. Esta iniciativa podría haber sido aún más eficaz si se hubiera contado con una coordinación y un seguimiento formales a nivel central.

El sistema parece tener el potencial de ofrecer solo una ayuda limitada a los colegios de la Fase dos. Los colegios miembros de ASECCBI muestran un alto nivel de compromiso en lo que se refiere a ayudar al nuevo grupo de colegios públicos del IB. Sin embargo, existe un límite en cuanto al compromiso de tiempo y recursos que se puede esperar de personas atareadas. Es más, muchas de las personas que encabezan esta iniciativa también actúan como consultores para colegios solicitantes, lo cual restringe aún más el tiempo del que disponen.



## CAMBIOS EN LOS COLEGIOS

A. ¿Cuál es el impacto de la implementación y adopción del IB en las prácticas escolares?

A efectos de este informe, el concepto de “prácticas escolares” se ha dividido en tres subcategorías: diseño y estructura del colegio, pedagogía y cultura de los colegios.

En términos generales, las respuestas de las encuestas indicaron que el 100% de los coordinadores del PD de los colegios públicos (29% totalmente de acuerdo, 71% de acuerdo) y el 81% de los profesores del PD de los colegios públicos (21% totalmente de acuerdo, 60% de acuerdo) consideraban que su colegio había experimentado un cambio a mejor como resultado de la implementación del PD. Además, la gran mayoría de coordinadores (94%) y profesores (81%) del PD opinaban que el programa académico de su colegio se había reforzado con la participación en el PD.

*¿Cuál es el impacto de la implementación del IB en el diseño y la estructura del colegio?*

La implementación del IB ha influido sobre varios aspectos del diseño y la estructura de los colegios, particularmente sobre el uso de los documentos del IB para dirigir sus prácticas, las instalaciones físicas, la división de las responsabilidades organizativas, el horario de clases y la preparación de los alumnos más jóvenes para su ingreso en el PD. Cada uno de estos aspectos se trata a continuación.

*El uso de los documentos de orientación del IB:* Los colegios usaban regularmente para desarrollar el PD los documentos del IB titulados *Normas para la implementación de los programas y aplicaciones concretas* y *Perfil de la comunidad de aprendizaje*. Todos los coordinadores y el 90% de los profesores del PD de los colegios públicos dijeron que usaban las *Normas para la implementación de los programas y aplicaciones concretas* para tomar decisiones sobre el Programa del Diploma de su colegio. Todos los coordinadores y el 98% de los profesores dijeron que usaban regularmente el *Perfil de la comunidad de aprendizaje*.

*Cambios físicos:* Los parámetros establecidos por el IB requirieron que se hicieran cambios en las oficinas de los coordinadores y profesores del PD, así como en las clases y laboratorios. Tres de los cuatro colegios que visitamos habían construido nuevos espacios de oficina, clases, laboratorios y baños para uso exclusivo del PD. En el cuarto colegio se llevaron a cabo renovaciones para que las instalaciones cumplieran los estándares del IB. En varios casos se instaló una conexión permanente a Internet. Para los padres, entre los cambios más notables que trajo a los colegios la implementación del PD se encontraban las mejoras de la infraestructura del colegio, particularmente las clases y laboratorios. Los fondos para llevar a cabo estos cambios provenían del Gobierno ecuatoriano y fueron un

importante motivo por el que los colegios mostraron inicialmente su interés por implementar el PD.

En la misma línea, el número de alumnos era mucho menor en las clases del PD que en el resto de las clases. Durante nuestras visitas a los colegios nos llamó la atención la diferencia que observamos entre la experiencia escolar en las clases bien equipadas y con aire acondicionado donde solo había 20 alumnos y las clases sofocantes con solo una pizarra y más de 55 alumnos. Se transmitía con claridad el mensaje de que los profesores y alumnos del PD trabajarían en un entorno físico que propiciara un buen estudio y aprendizaje. En algunos casos, estas instalaciones de mayor calidad también eran fuente de tensiones, al estar solo disponibles para algunos de los alumnos y profesores.

*Responsabilidades organizativas:* La implementación del PD exige la transferencia de algunas de las responsabilidades asociadas generalmente con el director del colegio al coordinador del PD. Los coordinadores del PD están encargados de ciertas tareas organizativas tales como la planificación del programa, la ejecución del presupuesto, la supervisión del programa o la comunicación con organizaciones externas. El director del colegio, no obstante, se encarga de autorizar los gastos, incluidos los relacionados con el PD. Según nos explicaron los coordinadores durante nuestras visitas a los colegios, a veces el director puede resistirse a autorizar gastos relacionados con actividades en cuya planificación no ha participado. Esto puede imponer límites a lo que puede hacer el coordinador.

*Horario de clases:* En varios casos, el horario diario de profesores y alumnos se ampliaba para satisfacer las necesidades del currículo del PD. Muchos padres comentaron los días lectivos más largos y la cantidad de horas de estudio en casa que tenían los alumnos. Los profesores también hicieron comentarios sobre la cantidad de tiempo que tenían que trabajar fuera del horario escolar habitual. Sin duda, estas horas adicionales eran útiles para el desempeño de alumnos y profesores, así como para la participación en las actividades de CAS, que tanto se aprecian. No obstante, este horario tan repleto parecía afectar negativamente a la retención en el programa tanto de los alumnos como de los profesores. Además, se interrumpían los patrones normales de las comidas, con lo cual los alumnos no llegaban a casa a la hora habitual de la comida del mediodía y a menudo no podían permitirse comprar comida en el comedor del colegio. Hubo padres que dijeron estar preocupados por este motivo, y se comentó que un alumno se había desmayado a causa del hambre.

*Preparación de los alumnos más jóvenes:* Las habilidades y conocimientos académicos necesarios para la participación satisfactoria de los alumnos en el PD provocaron que algunos colegios pusieran en marcha estrategias para preparar a los alumnos antes de que empezaran el PD. Casi dos tercios de los coordinadores de los colegios públicos (59%) y prácticamente la mitad de los profesores (44%) encuestados dijeron que su colegio intentaba preparar a los alumnos más jóvenes. No obstante, las estrategias específicas de preparación eran diversas. Un número

relativamente pequeño de los coordinadores (18%) y profesores (10%) del PD encuestados comentaron que existían programas oficiales “Pre-IB”. Un 16% de los profesores comentaron que ampliaban el currículo normal con actividades tales como el énfasis en las habilidades creativas y de pensamiento crítico que se esperaban de los participantes en el PD. Otras iniciativas para preparar a los alumnos incluían el uso de presentaciones de motivación, la distribución de información sobre el programa entre los alumnos y padres, o el seguimiento y matriculación de los mejores alumnos en el PD.

En los cuatro colegios que visitamos se habían puesto en marcha programas Pre-IB oficiales, que se ofrecían a los alumnos durante el año anterior al ingreso en el PD. Estaban diseñados para inculcarles a los alumnos unos buenos hábitos y habilidades de estudio, y generalmente los impartían profesores con formación en el PD. Se escogía a los alumnos que participarían en estos programas dependiendo de su probabilidad de obtener buenos resultados en el PD. Las tareas escolares consistían en el contenido del currículo nacional modificado para alcanzar el alto nivel de rigor y las expectativas que se asocian al PD.

*¿Cuál es el impacto de la implementación del IB en la pedagogía?*

Las personas a las que entrevistamos por teléfono o durante nuestras visitas a los colegios comentaron que el IB tiene una influencia muy positiva sobre la pedagogía de los profesores del PD. En las encuestas, una amplia mayoría de los coordinadores del PD de los colegios públicos coincidieron en que se había producido una mejora pedagógica gracias a la implementación del PD (véase la Tabla I). De hecho, la gran mayoría de los coordinadores (94%) comentaron que las prácticas pedagógicas de *todo el colegio* habían mejorado. Por otro lado, solo la mitad de los profesores de los colegios públicos (54%) opinaba lo mismo. Esta gran diferencia entre la percepción de los coordinadores y la de los profesores podría deberse a que los profesores creen que aquellos profesores que no imparten el PD no han llevado a cabo cambios sustanciales.

La gran mayoría de los profesores de colegios públicos encuestados confirmó haber cambiado sus propias prácticas pedagógicas debido a su participación en el PD. El 90% de los profesores indicó que su enseñanza en general había cambiado, el 94% comentó haber cambiado las prácticas de evaluación de los alumnos y el 95% comentó que usaba material educativo diferente. Entre los factores que se mencionaron como aspectos que ayudaban a mejorar las prácticas pedagógicas en los colegios se encontraban: nuevos laboratorios y material educativo, mejor formación, tecnología disponible para profesores, ayuda de colegas, mejores habilidades de planificación de clases a largo plazo y una mayor dedicación de los profesores.

**Tabla I: Cambios en las prácticas pedagógicas**

	% de acuerdo	
	Coord.	Prof.
Los aspectos pedagógicos de nuestro colegio han mejorado debido a la implementación del programa del IB.	88	54
He cambiado mi forma de enseñar debido a mi participación en el programa del IB.	NC	90
He cambiado mi forma de evaluar a los alumnos debido a mi participación en el programa del IB.	NC	94
Uso material educativo diferente (por ejemplo, libros de texto, aparatos de laboratorio, tecnología) debido a mi participación en el programa del IB.	NC	95
Dedico parte de las horas lectivas a preparar a mis alumnos para el examen del IB.	NC	77
Nuestros alumnos se benefician del curso del IB de Teoría del Conocimiento.	NC	82
Nuestros alumnos se benefician de la participación en el componente del IB de Creatividad, Acción y Servicio (CAS).	NC	93
Nuestros alumnos se benefician de la elaboración de la Monografía.	NC	87
Nuestro colegio tiene un mayor acceso a herramientas y recursos educativos gracias al programa del IB.	94	77
Los profesores de nuestro colegio tienen un mayor acceso a actividades de desarrollo profesional (formación) gracias al programa del IB.	82	53

*Currículo del IB:* El currículo del IB estaba muy bien considerado por todos. Los profesores a los que se entrevistó comentaban su entusiasmo por tener acceso a guías curriculares y recursos educativos excelentes. Una gran mayoría de los profesores coincidía en que sus alumnos se beneficiaban del componente del IB de Creatividad, Acción y Servicio (93%), la Monografía (87%) y el curso de Teoría del Conocimiento (82%). Los profesores mostraban particular entusiasmo por la manera en que los componentes de CAS y la Monografía del currículo del IB beneficiaban a los alumnos del PD. Los entrevistados comentaron también hasta qué punto el nuevo currículo nacional de secundaria se parecía al currículo del IB.

*Preparación de clases:* Todos los profesores del PD comentaron que investigan continuamente para preparar sus clases. El tiempo que dedican a la preparación de clases es mucho mayor ahora debido a que el currículo del PD es más complicado que el nacional. Los profesores hablaron también sobre la necesidad de sustituir los métodos tradicionales de enseñanza por las nuevas metodologías que fomenta el IB. Los profesores indicaron ser plenamente conscientes de las expectativas del IB y de su necesidad de invertir tiempo y energías para satisfacerlas. Los profesores comentaron, por ejemplo:

*Como es un programa ambicioso, los profesores sienten la necesidad de hacer más investigación, estar muy preparados, leer más y diseñar estrategias de enseñanza para la implementación de los cursos.*

*Aprendemos a planificar, incluso con seis meses de adelanto.*

*Enseñanza en clase:* Durante nuestras visitas a los colegios, estuvimos en clases donde la calidad de la enseñanza variaba, pero en general observamos un alto nivel de participación de los alumnos. La distribución de las clases variaba: en algunos casos, los alumnos se sentaban en filas, mientras que en otros pocos los pupitres se habían colocado en forma de U o agrupados para fomentar una mayor interacción entre los alumnos. En los cuatro colegios nos impresionó la energía, entusiasmo, y reflexividad de los alumnos, así como su capacidad para expresar sus ideas con confianza y aptitud.

Los profesores empleaban diversos métodos de enseñanza, entre los que se incluían clases con una presentación en PowerPoint, trabajo en grupo y debates. Algunos profesores fomentaban la participación de los alumnos dirigiéndoles preguntas que requerían habilidades de razonamiento avanzadas o la aplicación de conceptos aprendidos a situaciones de la vida real. No obstante, también había profesores que se centraban menos en los alumnos y estaban más preocupados por avanzar con sus presentaciones de PowerPoint. Estos profesores no aprovechaban el material para hacer preguntas realmente significativas.

La mayoría de los profesores parecía plenamente consciente de las diferencias que existen entre la educación tradicional y la del IB. Tal y como comentó uno de los profesores de biología durante una de nuestras visitas, los alumnos que eligen el programa del IB tienen que aprender a modificar sus hábitos de estudio si quieren obtener las mismas calificaciones que las que se habían acostumbrado a obtener más fácilmente cuando asistían a las clases normales:

*El IB consiste mucho más en usar y analizar material. Los alumnos tienen que trabajar mucho para concentrarse menos en memorizar y más en pensar.*

Durante nuestras visitas, los alumnos demostraron tener la capacidad de pensar de forma crítica y expresar sus pensamientos oralmente y por escrito. En una clase de Teoría del Conocimiento, varios grupos de alumnos hicieron presentaciones con PowerPoint para explicar informes sobre diferentes temas relacionados con la desviación sexual. Habían llevado a cabo una serie de entrevistas a expertos y también habían estudiado sobre el tema en cuestión. Estos alumnos mostraron confianza al presentar sus ideas y a veces discrepaban entre sí de forma respetuosa. En otras clases, vimos cómo los alumnos podían profundizar cuando hablaban de temas tan diversos como el significado del arte, las formas de las que su vida era diferente de la de personas de otros países o de pueblos indígenas, las rutas que emprendieron los conquistadores españoles o el diseño de las carabelas de Colón.

Asimismo, pudimos observar el uso de toda una gama de trabajos escritos, como informes de investigación, cartas dirigidas a Cristóbal Colón o el uso de diarios para hacer un seguimiento de los proyectos de CAS.

*Recursos para la enseñanza:* Durante nuestras visitas a las instalaciones de los colegios, el personal se mostraba orgulloso de sus laboratorios y su tecnología moderna. El material técnico estaba ordenado y almacenado con cuidado. En muchas ocasiones, los alumnos manejaban los computadores y proyectores de clase que se utilizaban durante las lecciones y solucionaban los problemas técnicos que surgían con los equipos que había en las clases. En general, las bibliotecas estaban peor acondicionadas.

Prácticamente todos los coordinadores (94%) y tres cuartos de los profesores (77%) comentaron que sus colegios tenían un mayor acceso a herramientas y recursos educativos gracias a la implementación del PD. En los colegios que visitamos, los laboratorios de biología, física e informática que se habían abierto para el PD estaban disponibles para toda la comunidad educativa, lo cual aumentaba enormemente los recursos de enseñanza de los que disponían los alumnos y profesores que no participaban en el PD.

*Impacto sobre la pedagogía en el resto del colegio:* Varios de los coordinadores del PD a los que se entrevistó comentaron que los métodos curriculares del PD están filtrándose al colegio en su conjunto, lo cual ocurre principalmente de dos maneras. Por un lado, los profesores de los alumnos del PD a menudo también dan clase a alumnos más jóvenes (ya sea los que van a elegir posteriormente el PD o el alumnado más joven en general), y están aplicando lo que han aprendido sobre pedagogía en el PD a todas las clases que imparten. Por otro lado, los profesores del PD interactúan con sus colegas (especialmente los que pertenecen al mismo departamento), y en algunos casos comparten expresamente lo que han aprendido. Dos coordinadores del PD dijeron lo siguiente:

*Está teniendo un gran impacto el que los profesores [del PD] compartan y hablen sobre sus experiencias, especialmente con los de las mismas asignaturas. Hay intercambios con otros profesores. Por ejemplo, hay un profesor de historia que ha compartido su material con otros que enseñan en el programa nacional.*

*¿Cuál es el impacto en la cultura de los colegios?*

En nuestro estudio de la cultura de los colegios, nos centramos principalmente en el ambiente escolar general, las relaciones dentro del colegio, incluida la colaboración profesional, y las normas y valores que podían atribuirse a la presencia del PD. Obtuvimos la información relativa a la cultura de los colegios mediante las entrevistas a los coordinadores del PD, las visitas a los colegios y las encuestas. La Tabla J muestra las respuestas de los coordinadores y profesores del PD sobre diferentes puntos de la encuesta relacionados con la cultura del colegio.

**Tabla J: Cambios en la cultura de los colegios**

	% de acuerdo	
	Coord.	Prof.
Tener el programa del IB ha mejorado el ambiente de nuestro colegio.	65	57
Desde que se implantó el programa del IB, la comunidad educativa ha estado más unida.	35	31
En general los profesores de nuestro colegio están a favor del programa del IB.	65	18
En general los alumnos de nuestro colegio que no cursan el IB están a favor del programa del IB.	40	17
Los alumnos del IB tienen una relación social positiva con los alumnos que no cursan el IB.	73	59

*Ambiente escolar general:* En sus respuestas a la encuesta, aproximadamente dos tercios de los coordinadores (65%) y profesores (69%) del PD de los colegios públicos indicaron que habían observado cómo la implementación del PD había mejorado el ambiente escolar. Se obtuvo más información sobre este tema cuando los coordinadores del PD entrevistados respondieron a la pregunta “¿Cuál es el impacto de la implementación del programa en el aspecto de resultados académicos y no académicos?”<sup>18</sup>. En algunos casos, los entrevistados mencionaron un ambiente escolar positivo:

*En el colegio hay un ambiente agradable y colaboramos unos con otros.*

*Hay un nivel más alto de dedicación a los estudios y esto es bueno porque es importante creer que podemos conseguirlo. Esto hace que alumnos y profesores estén motivados.*

*Todos participamos. Esto ha generado un alto nivel de compromiso entre los profesores. No ha causado divisiones: se ha gestionado bien dentro de la institución.*

No obstante, aproximadamente dos tercios de los entrevistados hablaron de que se habían producido cambios negativos en el ambiente escolar, particularmente en lo que respecta a las relaciones entre los profesores del PD y el resto del personal de los colegios. En algunos casos, los entrevistados dijeron que esta situación estaba mejorando poco a poco.

*Ha habido problemas porque los profesores que no pertenecen al programa están en contra del mismo por envidia, pero esto está mejorando un poco.*

*Al principio, era una "aventura". Se discriminaba a los profesores [...]. Ahora el ambiente es mejor. Hay una mayor integración.*

*El programa se respeta pero existe envidia entre los profesores que no están en el programa.*

*[Los profesores] ven el programa como algo complicado y no quieren involucrarse.*

*Relaciones dentro del colegio:* A menudo, la relación entre los profesores del IB y el resto de profesores es tensa, especialmente en las etapas iniciales de la implementación. Como se puede observar en la Tabla J, menos de una quinta parte (18%) de los profesores del IB de los colegios públicos que respondieron a la encuesta dijeron haber observado que en general los profesores de su colegio estuvieran a favor del PD. Por contraste, los coordinadores del PD de los colegios públicos se mostraban más optimistas, y un 65% de ellos decía que en general los profesores estaban a favor. Durante las visitas a los colegios y las entrevistas era evidente que a menudo había un distanciamiento inicial entre los profesores del IB y el resto de los profesores, pero que este disminuía progresivamente con el paso de los años. Los profesores que no trabajan en relación con el IB tenían envidia de los profesores del programa. Algunos opinaban que los profesores del IB gozaban de un trato especial porque tienen menos horas lectivas que el resto de los profesores.

Menos de una quinta parte de los profesores (15%) y aproximadamente dos quintas partes de los coordinadores (40%) percibieron que los alumnos que no cursaban el PD estaban a favor del programa en sus colegios. No obstante, casi dos tercios de los profesores (59%) y casi tres cuartas partes de los coordinadores (73%) comentaron que los alumnos del PD tienen una relación social positiva con los compañeros que no cursan el programa. Algunos coordinadores, profesores y padres comentaron en nuestras visitas a los colegios que los alumnos habían reducido su círculo social a alumnos del PD. El resto de la comunidad escolar podría identificar a los alumnos del programa como "los nerds".

La relación entre profesores y alumnos también parece haber cambiado en el PD. Debido a la nueva metodología de enseñanza y el menor número de alumnos por clase, los profesores pueden interactuar con alumnos del PD de forma más significativa y personalizada. Uno de los profesores comentó lo siguiente en la encuesta:



*Nos centramos más en la investigación. Buscamos métodos innovadores para nuestras clases y usamos el razonamiento inductivo con los alumnos para que no tengan solo la versión del profesor. Somos más amables, comprensivos, etc.*

En uno de los colegios que visitamos, un padre expresó asombro ante la diferencia que existía entre la interacción profesor-alumno del programa nacional y la del Programa del Diploma. Comentó que los profesores del PD interactúan con sus alumnos de una forma mucho más abierta, les respetan, e incluso les ayudan con sus problemas personales. En su opinión, esto era muy diferente a las relaciones formales que son más comunes en el programa nacional.

Además, el PD ha influido sobre las relaciones familiares. Una madre comentó que sus hijos, que cursan el PD, no la ayudan mucho y que tiene poca interacción con ellos. Los padres han tenido que usar sus escasos recursos para que los alumnos puedan cumplir con los requisitos del PD. Han tenido que comprar computadores y poner Internet. Varios de ellos coincidían en que su vida familiar había cambiado como respuesta a la necesidad de encontrar un equilibrio entre las actividades del PD y el tiempo en familia.

Mientras que dos tercios (65%) de los coordinadores del PD de los colegios públicos observaban una mayor colaboración entre los profesores debido a la implementación del PD, solo una cuarta parte de los profesores del PD (24%) sentían que hubiera una colaboración mayor. Una vez más, aquí se observa una gran brecha entre las percepciones de ambos grupos, siendo los coordinadores los que describían una situación más positiva. En algunos casos, la mayor colaboración entre el profesorado era producto de la adopción del IB en el colegio. Un coordinador del PD comentó:

*Los profesores [del PD] se reúnen con regularidad. Cada mes comprueban el progreso del programa y comparten los logros y dificultades.*

*Normas y valores:* Se han dado muchos cambios en las normas y valores de las personas que están directamente involucradas en el PD, especialmente los alumnos. Durante nuestras visitas a los colegios, muchos padres comentaron la forma en que sus hijos habían cambiado. Describían cómo los alumnos se habían vuelto más responsables, se aseguraban de hacer bien sus trabajos y entregarlos a tiempo y daban prioridad a los deberes sobre la diversión. También hablaban de cómo los alumnos podían expresarse bien y se desenvolvían con soltura en diferentes situaciones. Estos cambios se atribuían, en parte, a su participación en el componente de CAS.

*Hay muchas diferencias entre los chicos que cursan el IB y los que no. Los chicos del IB son mucho más educados y hablan mejor.*

*CAS es muy bueno. Trabajan en una guardería y una residencia de ancianos. Es fantástico. Hay muchos chicos que no valoran lo que tienen en casa. Los chicos aprenden a apreciar a sus abuelos. Aprenden a ser más autosuficientes.*

Los alumnos de los colegios que visitamos mostraban gran entusiasmo por sus proyectos de CAS y hablaban animadamente de sus experiencias. Comprendían el valor de contribuir e interactuar con el resto de la comunidad. Durante nuestras visitas a los proyectos de CAS, los alumnos participaban activamente en las tareas que se les habían asignado. Un grupo de uno de los colegios trabajaba en un centro de rehabilitación nutricional para bebés y niños pequeños, y los alumnos participaban en diferentes tareas como lavar y doblar sábanas y ropa, limpiar juguetes, jugar con los niños, preparar la comida o hacer presentaciones sobre nutrición para las madres de los niños a los que se trataba en el centro. Los alumnos de otro colegio trabajaban en una guardería infantil y se dedicaban a diferentes tareas como decorar el centro pintando murales en las paredes, diseñar un menú saludable para el comedor o jugar con los niños. En otro de los colegios pudimos observar a los alumnos de CAS haciendo una evaluación de una actividad anterior en la que habían aprendido sobre la fabricación de cerámica en una comunidad rural. La clase estudiaba los objetivos del proyecto, los comparaba con lo que habían logrado y debatían cómo podían haberse mejorado las cosas. Los alumnos participaban con confianza en este proceso de evaluación reflexiva.

En algunos colegios existían tensiones relacionadas con la separación de los alumnos del PD en un grupo especial con acceso a mejores recursos y enseñanza. En uno de los colegios en concreto, existía la preocupación de que estuviera fomentándose la creación de un sistema de clases interno. Uno de los padres comentó:

*A estos chicos no debería hacerseles sentir como si fueran especiales. Es algo preocupante. [Todo] el colegio es IB, no solo una elite de alumnos. Es importante que todo el mundo se sienta parte del colegio. El IB es un mundo demasiado separado.*

Proponía que el colegio hiciera el esfuerzo de tratar el programa del IB como cualquier otra rama o especialización, del mismo modo en que existen diversas ramas dentro de una carrera a nivel universitario. En su opinión, el colegio debería esforzarse por cambiar su forma de pensar y hablar sobre este asunto.

En lo que se refiere a las normas y valores entre los adultos, el PD parece ofrecer la imagen de una educación diferente y más sofisticada entre la comunidad escolar. Algunos de ellos eran conscientes de que la propuesta del PD ha afectado a la reestructuración del currículo de secundaria de Ecuador de manera más general, lo cual está provocando un cambio en su idea de las posibilidades que existen tanto a nivel personal como profesional. Uno de los profesores declaró:

*El IB ha supuesto un cambio en la forma de trabajo, de una tradicional a otra más proactiva. Nos ha permitido desarrollar habilidades en el uso de la tecnología y una visión global. Hemos adquirido un mayor sentido de la responsabilidad, la organización y la investigación independiente.*

Asimismo, la participación en el PD requiere un cambio de prioridades y de uso del tiempo tanto para los profesores como para los alumnos. Los profesores pasan menos tiempo con su familia y su comunidad y dedican más tiempo a sus responsabilidades profesionales.

*El trabajo continúa por las tardes, las noches y las madrugadas. No tenemos fines de semana porque el trabajo continúa. Hay mucho que leer, evaluar, corregir, etc. Por ser profesores de este programa hemos perdido buenas relaciones en nuestros hogares [...].*

#### Resumen

Los cambios en las prácticas escolares se estudiaron desde tres perspectivas: el diseño y estructura de los colegios; la pedagogía; y la cultura de los colegios. En la mayoría de los casos, aunque no siempre, los cambios se consideraban positivos.

En lo que respecta a los cambios del diseño y estructura de los colegios, las instalaciones físicas de todos los colegios cambiaron de forma inmediata y evidente tras adoptarse el IB. Parece que esto creó la expectativa de que se ofrecería una educación de mejor calidad y sirvió como incentivo para llevar a cabo el trabajo necesario para convertirse en un colegio, un profesor o un alumno del IB. Estos cambios servían también como conexión con el resto del mundo gracias a la tecnología que se introdujo.

El otro cambio estructural fue la creación en varios colegios de una trayectoria específica del PD tanto para alumnos como para profesores, lo cual parece que generó tensiones en los colegios, especialmente al principio. En muchas ocasiones se mencionó la envidia y problemas interpersonales basados en la separación entre el PD y el resto del colegio.

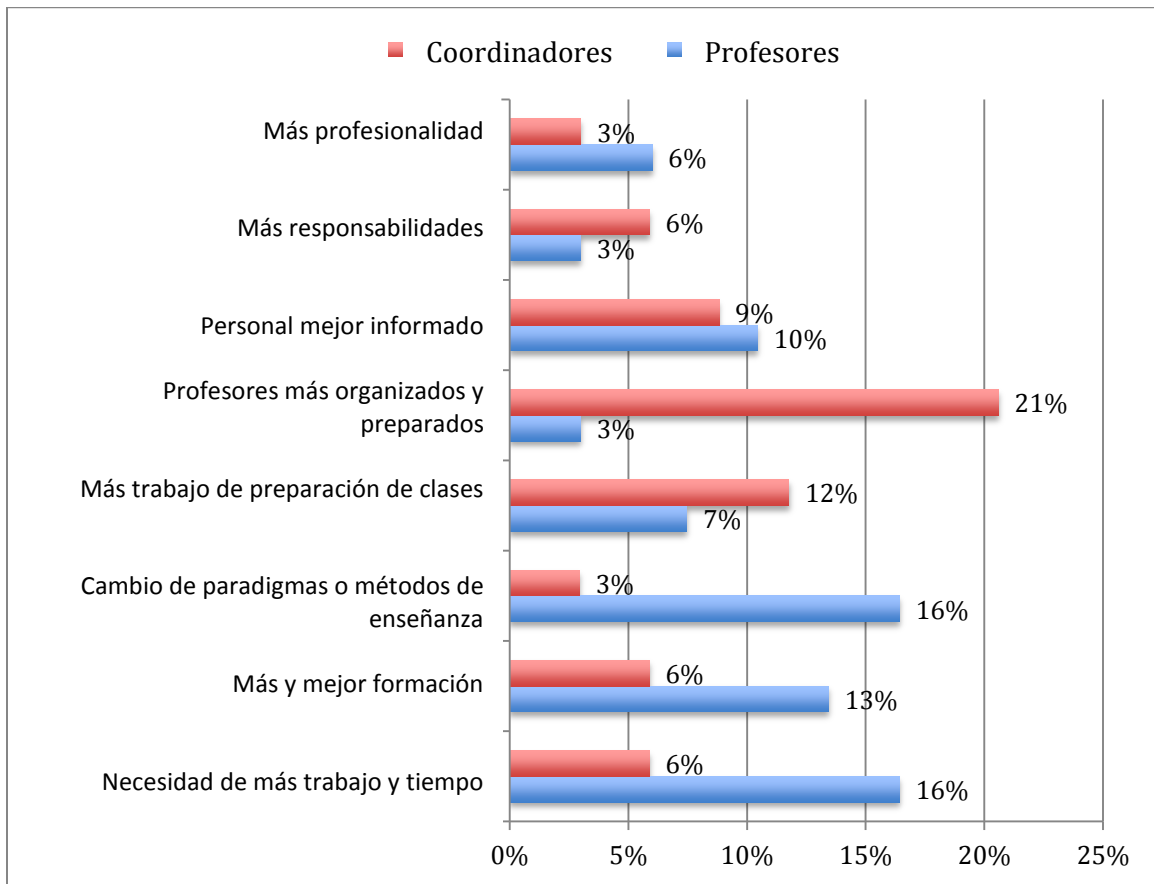
La pedagogía del PD era sensiblemente diferente a la que se usaba en el resto de las clases. En la mayoría de los casos, los alumnos del PD disfrutaban de clases bien organizadas e imaginativas, en las que podían interactuar ampliamente con sus profesores. Eran claramente proactivos en cuanto a su aprendizaje, capaces de pensar con sofisticación y se expresaban con corrección. Era un placer ver a los alumnos comprometidos con sus ideas, con el servicio a la comunidad y con la dirección del colegio. No obstante, no todos los profesores enseñaban de forma interactiva y reflexiva, tal y como promueve el IB. Esto podría atribuirse en parte a las dificultades que encontraban los colegios para contratar profesores y el alto nivel de movimiento del profesorado por traslados y jubilaciones.

B. ¿Cómo ha afectado la implementación del IB a los profesores, el equipo directivo y otros miembros del personal del colegio?

*¿Cuáles son los beneficios de la implementación del IB desde el punto de vista de cada uno de estos grupos?*

Muchos de los beneficios de la implementación del IB se han abordado ya en las secciones anteriores. No obstante, en esta sección ofrecemos un resumen de los beneficios desde el punto de vista de los diferentes grupos. Tanto a los coordinadores como a los profesores del PD se les hizo la siguiente pregunta en la encuesta: “¿Cómo ha afectado la implementación del PD a los profesores, el equipo directivo y otro personal del colegio?”. Las respuestas más frecuentes a esta pregunta abierta se muestran en la Figura 3 que aparece a continuación.

**Figura 3: Cómo afecta la implementación del IB al personal del colegio**



En su mayor parte, las respuestas indican que el programa otorga importantes beneficios a los colegios, pero también se señalan algunos de los desafíos que se presentan.

Los coordinadores del PD a los que entrevistamos pusieron de relieve los beneficios que el PD tenía para alumnos y profesores. Observaron que los alumnos tenían más conocimientos y habilidades y estaban recibiendo una buena preparación para enfrentarse a los trabajos universitarios. Aunque de momento solo hay unos pocos que hayan obtenido el diploma, los alumnos obtienen diversos beneficios. Hay muchos que van a la universidad y obtienen buenos resultados. Muchas de las personas a las que entrevistamos durante nuestras visitas a los colegios comentaron que los antiguos alumnos del PD que van a la universidad dicen ir muy avanzados respecto a sus compañeros debido a la educación que han recibido durante la secundaria. Los coordinadores del PD mencionaron también los mejores hábitos de estudio de los alumnos, así como sus mejores habilidades de comunicación, su mayor responsabilidad, su compromiso de aprendizaje y su madurez.

Los coordinadores y profesores del PD mencionaron, asimismo, que el profesorado tenía más conocimientos y habilidades y se estaba desarrollando profesionalmente. Son mejores profesores y su entusiasmo y compromiso de trabajo aumentan. El acceso a desarrollo profesional para diferentes tipos de personal del colegio se considera muy beneficioso. Según los coordinadores, el 81% de los directores de colegio (13) había asistido al menos a una o dos actividades de formación. Los coordinadores dijeron asistir a una media de 3,5 actividades de formación del IB y los profesores a una media de 3,1.

Los colegios también se benefician de adoptar el IB. Los directores y coordinadores del PD a los que entrevistamos coincidían en que los principales beneficios estaban relacionados con la oferta a los alumnos de una educación de mayor calidad y toda una serie de buenas oportunidades de aprendizaje y su adecuada preparación para la universidad. Otro beneficio es el prestigio añadido que conlleva convertirse en un colegio del IB y la financiación adicional de la que se dispone. La comunidad escolar se enorgullece de que los alumnos estén bien preparados. Además, la comunidad en su conjunto valora la calidad de las instalaciones y el nivel de educación que se ofrece.

### *¿Cuáles son los desafíos?*

De todas las fuentes de datos utilizadas surge la misma idea de que los principales desafíos que el programa presenta al colegio tienen que ver con la financiación del programa, el abandono de los estudios de los alumnos, las condiciones de trabajo del personal y el desempeño de los alumnos en los exámenes del PD. Algunos de estos desafíos coinciden con los descritos en la sección dedicada a los desafíos a los que se enfrenta el Ministerio al respaldar la implementación del PD.

*Financiación del programa:* Las inquietudes relacionadas con la financiación desde el punto de vista de los colegios hacían referencia a la falta de control del presupuesto, el ser capaces de asumir los costos de la formación, el compensar de forma adecuada a los profesores del IB por el tiempo de preparación de clases y la enseñanza, el ser capaces de pagar las tasas de examen del PD de al menos 25

alumnos al año y el mantenimiento de los laboratorios de ciencias e informática. Asimismo, como ya se ha mencionado antes, hay problemas para obtener puntualmente los fondos asignados, lo cual afecta particularmente al acceso a la formación del IB.

Muchos profesores opinaban que era injusto que no se les compensara económicamente por el trabajo adicional que requería impartir el currículo del PD: su sueldo no había cambiado a pesar de haber aumentado considerablemente el tiempo que necesitaban para cumplir con sus responsabilidades escolares. Esta impresión podría ser especialmente problemática al haber prohibido el Gobierno hace poco que los profesores trabajen en más de un centro educativo, lo que a muchos les supone una disminución de sus ingresos.

*Abandono de los estudios de los alumnos:* Uno de los mayores desafíos de algunos colegios consiste en mantener la motivación de los alumnos para que sigan participando en el programa. Los alumnos del PD trabajan mucho para cumplir las expectativas del programa y a veces tienen que reducir el tiempo que dedican a otras actividades. Uno de los coordinadores comentó que un 50% de los alumnos del IB ayuda a mantener a su familia. Otros simplemente desearían tener más tiempo para los amigos y las actividades que realizan fuera del colegio.

*Condiciones de trabajo del personal:* Prácticamente todos los encuestados opinaban que el volumen de trabajo había aumentado debido a la adopción del IB en el colegio. Casi tres cuartas partes de los coordinadores (71%) opinaban que el volumen de trabajo de su director, vicedirector, coordinadores de área, etc. había aumentado. Prácticamente todos creían que el volumen de trabajo de los profesores del IB se había incrementado. Además, en algún colegio, los coordinadores (13%) y profesores (11%) del PD creían que el volumen de trabajo de los profesores que no pertenecían al PD había aumentado debido al programa.

**Tabla K: Cambios en el volumen de trabajo**

	% de acuerdo	
	Coord.	Prof.
Con el programa del IB en el colegio, el volumen de trabajo del director, vicedirector, coordinadores de área, etc. ha aumentado.	71	44
Tener el programa del IB en el colegio ha aumentado el volumen de trabajo de los profesores que no participan en el IB.	13	11
Con el programa del IB en el colegio, ha aumentado el volumen de trabajo de los profesores del IB.	100	97

En la encuesta, una de las profesoras habló sobre sus frustraciones en detalle:

*La vida de los profesores en general ha cambiado porque el trabajo del programa del IB es demasiado exigente. Profesionalmente hablando, no hay ningún momento en el que no estés haciendo algo. El trabajo continúa por las tardes, las noches y las madrugadas. No tenemos fines de semana porque el trabajo continúa. Hay mucho que leer, evaluar, corregir, etc. Por ser profesores de este programa hemos perdido buenas relaciones en nuestros hogares, y personalmente yo me siento asfixiada [...]. Cuando empecé en el programa del IB, no recibí formación y comencé solo leyendo las guías: todo ese sacrificio sin ningún tipo de remuneración ni nada. Sin embargo, siento que mis esfuerzos se han visto recompensados cuando veo las calificaciones de mis alumnos y lo que hemos conseguido hacer. Para todos los que estamos involucrados en este programa la vida ha cambiado mucho.*

Un problema relacionado es cómo mantener suficiente personal para el PD. Como ya se ha mencionado, a veces se forma a los profesores y después se les traslada, especialmente si son interinos en lugar de formar parte de la plantilla permanente. En algunos casos, los profesores del IB reciben un trato discriminatorio. Muchos no quieren el trabajo adicional y el estrés que conlleva el programa, especialmente sin una remuneración adicional. Por último, varios coordinadores y profesores del PD se van a jubilar pronto.

En un intento por mitigar la pérdida de profesores formados, se hace uso de colegas o profesores “homólogos”. Mediante esta iniciativa, los homólogos asisten a la formación del IB y reciben la oportunidad de aprender a ser profesores del IB. Así, existe una reserva de profesores con los que se puede contar cuando el personal del PD tiene que dejar su puesto. No obstante, en algunos colegios no se encontraron homólogos.

Como ya se ha mencionado, los profesores hablaban con entusiasmo de los beneficios del PD, pero algunos indicaron que se necesitaban más oportunidades de participación:

*Como no se nos forma constantemente, nos sentimos desanimados.*

*No hubo una verdadera formación sobre lo que es el IB [...]. Buscamos a ciegas a alguien que nos eche una mano. Ni las autoridades ni la coordinación se preocupan por formarnos para que podamos contribuir al desarrollo del programa. Da pena decirlo pero es la realidad [...]. Los encargados del IB [deberían hacer más]. Es diferente hablar desde un despacho que vivir la realidad del profesor que lucha por un futuro mejor.*

**Resultados de los alumnos:** Por último, cabe mencionar que aún hay relativamente pocos alumnos de colegios públicos que hayan obtenido el Diploma del PD, lo cual es un tanto preocupante. El Presidente Correa, en un discurso sobre el IB, mencionó la

necesidad de aumentar el número de alumnos que consiguen este objetivo. Algunos de los encuestados mencionaron que resulta difícil preparar a los alumnos para el Diploma, y uno habló sobre la dificultad que conlleva ayudar a los alumnos de familias muy pobres a desarrollar todo su potencial.

#### Resumen

Los directores y coordinadores creen que el principal beneficio del PD es que ofrece a los alumnos una educación de mejor calidad y una buena preparación para la universidad. Otro beneficio es el mayor prestigio que adquieren los colegios debido a su participación en el PD.

Los profesores opinan que los beneficios del programa consisten principalmente en la posibilidad de acceder a formación continua, oportunidades de desarrollo profesional, colaboración e intercambios con otros profesores, cambios en sus prácticas de enseñanza y su relación con los alumnos, y acceso a los materiales del IB para sus clases.

Los principales desafíos a los que se enfrenta el PD son la financiación del programa, el abandono de los estudios de los alumnos, las condiciones de trabajo del personal y cómo mejorar los resultados de los alumnos. Sería útil abordar cada uno de estos desafíos directamente en el contexto de la Fase dos, ya que podrían crear obstáculos para una implementación plena y de calidad del PD.



## MATRICULACIÓN Y DESEMPEÑO DE LOS ALUMNOS

### A. ¿Cuáles son los porcentajes de matriculación y retención de alumnos en el Programa del Diploma?

*¿Cuántos alumnos participan en el PD?*

*¿Cuál es su contexto demográfico?*

La fuente de información más fidedigna para saber el número de alumnos de Ecuador que participan en el PD proviene de los datos recogidos por el IB relacionados con los alumnos que se presentan a los exámenes. A principios de 2013 se proporcionaron a los investigadores unos datos sobre todos los exámenes a los que se habían presentado los alumnos de los colegios del IB de Ecuador desde que empezó el programa en 1990. Los datos más recientes pertenecen a 2012 (completos) y 2013 (incompletos).

En la Tabla L se muestra la composición de todos los alumnos que se han presentado en alguna oportunidad un examen del PD en Ecuador, divididos por sexo y tipo de colegio. La diferencia en el número de alumnos de colegios públicos y privados se explica por el número de colegios de cada categoría, el número de años de existencia del programa y el porcentaje de alumnos de cada colegio que participa en el PD. Resulta interesante que haya una diferencia de 14 puntos porcentuales entre el número de alumnas y alumnos que se presentan a los exámenes del PD en los colegios públicos.<sup>19</sup>

**Tabla L: Alumnos que se han presentado en alguna oportunidad un examen del PD**

Tipo de colegio	Alumnos	Alumnas	Total	Media por colegio
Público (15 colegios)	357 (43%)	479 (57%)	836	56
Privado (24 colegios)	4.766 (47%)	5.324 (53%)	10.090	420

En la Tabla M se muestra la composición de los alumnos que se presentaron a algún examen durante el último año del que se tienen datos completos (2012). Aquí se observa una disparidad aún mayor en el número de alumnas y alumnos.

---

<sup>19</sup> No obstante, del total absoluto de los exámenes del PD realizados, el 52% fue realizado por alumnas y el otro 48% por alumnos, una diferencia de 4 puntos porcentuales. A modo de contexto, según el perfil de Ecuador elaborado por la UNESCO (2011), el 51% de los alumnos de secundaria del país son de sexo femenino.

**Tabla M: Alumnos que se presentaron a un examen del PD en 2012**

Tipo de colegio	Alumnos	Alumnas	Total	Media por colegio
Público (15 colegios)	105 (39%)	162 (61%)	267	18
Privado (22 colegios)	539 (45%)	654 (55%)	1.193	54

Otra fuente de información sobre el número de alumnos matriculados fue la encuesta a los coordinadores del PD, a la cual contestaron 17. De estas encuestas extrajimos la información que aparece en la Tabla N sobre la matriculación actual de alumnos del PD en los 17 colegios públicos divididos según su curso (con fecha de noviembre de 2012). Se puede observar que la media de matriculaciones disminuye drásticamente año tras año y que los colegios ofrecen el programa a muchos menos alumnos de los 25 por curso que se espera. Este asunto se describe con más detalle en la sección que trata del abandono escolar.

**Tabla N: Matriculación de alumnos del PD por curso**

	Alumnos: matriculación media por colegio	Alumnas: matriculación media por colegio	Total: matriculación media por colegio
Primero (Pre-IB)	18*	22*	40*
Segundo (1.º de IB)	8	11	19
Tercero (2.º de IB)	5	9	14

\*Estas cifras se vieron afectadas por unos números muy altos de un único colegio. Si se excluye dicho colegio, la media de matriculaciones en el curso Pre-IB sería de 13 varones, 16 mujeres y un total de 29 alumnos.

Asimismo, obtuvimos información sobre los patrones de matriculación al estudiar la matriculación de alumnos en el PD en los cuatro colegios que visitó el equipo de investigación, tal y como se muestra en la Tabla O.

**Tabla O: Matriculación en los colegios visitados**

Colegio	1.º del PD	2.º del PD
1	60	60
2	25	7
3	12	13
4	20	12

*¿En qué consiste el proceso de admisión de alumnos?*

En la mayoría de los colegios públicos, los alumnos elegidos para el PD son los alumnos con los mejores resultados de cada grupo. Algunos de ellos pasan el primer año de secundaria (equivalente al décimo curso en EE. UU.) cursando el Pre-IB, en el que el colegio ofrece una educación y un nivel de rigor que se adapta adecuadamente a la experiencia que tendrán los alumnos en el PD. Según las entrevistas a los coordinadores, la política de admisiones cumple la política oficial de selección de alumnos. Uno de los coordinadores comentó:

*Los criterios de selección que se utilizan son los que se indican en el acuerdo ministerial. Entre ellos se encuentran el expediente académico de los alumnos, su historial disciplinar, liderazgo, participación en la comunidad, y la aprobación y participación de sus padres.*

Por otro lado, había diferencias en los aspectos que se tenían en cuenta para valorar las habilidades de los alumnos. Algunos coordinadores mencionaron que sus alumnos tienen que realizar un examen especial preparado por el colegio, otros tenían en cuenta el desempeño en concursos académicos y muchos mantenían entrevistas con los alumnos y sus padres. Algunos señalaban que tenían en cuenta si los alumnos eran trabajadores. Uno mencionó que tomaba en consideración si los alumnos tenían acceso a un computador portátil y a fondos para pagar los proyectos que tendrían que realizar. Muchos decían esforzarse por matricular a alumnos de otros colegios de la provincia.

Durante las visitas a los colegios, también tuvimos la oportunidad de preguntar a los coordinadores por su procedimiento de admisiones. Los cuatro colegios tenían unos requisitos similares para la admisión de alumnos:

- Obtener una puntuación de al menos 17 sobre 20 en los exámenes nacionales
- Haber cursado el Pre-IB en el colegio
- Someterse a una entrevista con el coordinador o un comité de selección
- Firmar una carta de compromiso entre el colegio y el alumno y sus padres

En ninguno de estos colegios había alumnos de otros colegios de la provincia que cursaran el programa del IB. En dos de los cuatro colegios que visitamos, era obligatorio que los alumnos del IB hubieran asistido a ese colegio durante toda la educación secundaria.

*¿Por qué deciden los alumnos matricularse en el PD?*

La mejor fuente de información de la que disponíamos para saber el motivo por el cual los alumnos deciden matricularse en el PD eran las entrevistas a los padres que realizamos en los cuatro colegios que visitamos. Aunque varios padres resaltaron el valor del PD a la hora de tener más oportunidades de estudio en otros países, también les interesaba la calidad de la educación que ofrecía el sistema del PD. Uno

de ellos señaló: “es la mejor educación disponible en el país. Es muy diferente a todas las demás”.

Asimismo, los padres hablaban de toda una serie de formas de las que esperaban que sus hijos se beneficiaran de la participación en el PD:

*Más oportunidades y profesores mejor preparados. Mejor desarrollo personal. Es lo que todos los padres quieren para sus hijos.*

*Los chicos aprenden independencia y cómo ayudar a la sociedad. Es muy importante.*

*El mayor beneficio es el crecimiento personal. Además, hay muchas oportunidades para estudiar en otros países. Se adaptan fácilmente a contextos nuevos (excepto por el idioma). Mi hija quiere trabajar en la NASA.*

*A los últimos grupos les ha ido muy bien. No tienen problemas en la universidad. Los sacrificios merecen la pena para poder avanzar en el mundo, para tener una buena carrera.*

Los padres señalaban también que matricularse en el PD suponía un sacrificio tanto para los alumnos como para sus familias, y la mayoría dijo que, en última instancia, era el joven el que decidía si el esfuerzo adicional valía la pena.

*Fue un gran cambio para la familia: ya no hacemos tantas actividades familiares porque los chicos tienen que estudiar. Pero a la vez estamos emocionados por sus logros.*

*¿En qué medida representan los alumnos del PD a la población estudiantil en general?*

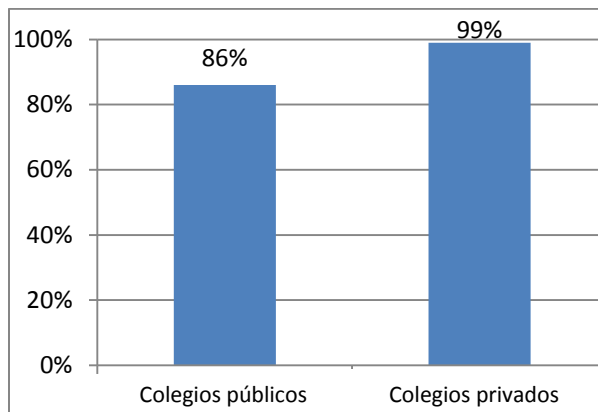
Los alumnos elegidos para participar en el PD se consideran los más capaces desde el punto de vista académico de entre todos los que asisten a cada colegio. En los 17 colegios cuyos coordinadores completaron nuestra encuesta, el número medio de alumnos era de 1 844, mientras que la media de alumnos que participaban en el Pre-IB y el IB era de 73. Los alumnos del PD se encontraban en el 4% con los mejores resultados académicos de su colegio y no pueden, por lo tanto, considerarse representativos de la población estudiantil en general.

Por otra parte, estos alumnos no pertenecen a contextos privilegiados. Preguntamos a los coordinadores a los que entrevistamos sobre la posición socioeconómica de los alumnos del PD y prácticamente todos dijeron que los alumnos eran de clase baja, media-baja o media. Durante las visitas a los colegios también quedó claro que, salvo en el caso de un colegio, los alumnos no pertenecían a familias acomodadas. Nos contaron anécdotas de alumnos que pasan hambre (e incluso se desmayan) porque tienen que quedarse más horas en el colegio para participar en el PD pero no tienen dinero para comprar comida.

*¿Cuál es el porcentaje de retención de alumnos a lo largo del programa?*

El porcentaje de retención de alumnos del PD durante todo un año es alto. En la encuesta a los coordinadores del PD, hicimos la siguiente pregunta: “De todos los alumnos que participaron en el programa del IB durante el último año escolar, 1) ¿cuántos estaban ya matriculados en el programa al empezar el año? y 2) ¿cuántos seguían matriculados al acabar el año?”. El porcentaje de alumnos que permanecían en el programa durante todo el año era alto, tanto para los colegios públicos como para los privados, tal y como se muestra en la Figura 4.

**Figura 4: Alumnos que permanecen en el IB durante el año académico**



No obstante, la disminución de alumnos de un año a otro es mucho mayor, como puede observarse más arriba en la Tabla N. Aunque los colegios públicos matriculaban a una media de 40 alumnos en el Pre-IB, solo se matriculaba a una media de 19 en el primer año del PD y 14 en el segundo año. La disminución media del primer año del PD al segundo era del 26%.

Los coordinadores que completaron la encuesta dijeron que los principales motivos por los que los alumnos decidían dejar el PD eran que el programa era demasiado difícil desde el punto de vista académico (comentario del 47% de los coordinadores con alumnos que habían abandonado el programa) o que los alumnos tenían otras prioridades (33%). Otros motivos incluían dificultades financieras (23%), la preocupación de aprobar los exámenes (13%) y el deseo de estar con amigos que no pertenecían al PD (13%).

Durante nuestras visitas a los colegios, los padres comentaban algunas de las razones por las que los alumnos podrían haber dejado el PD. En general, estaban relacionadas con el volumen de trabajo y el estrés que conllevaba.

*Solo hay siete alumnos en el segundo año. No todos los alumnos querían sufrir tanto estrés. Los alumnos tienen que querer trabajar.*

En uno de los colegios en particular, los padres decían que algunos alumnos habían dejado el PD por la falta de recursos académicos: las actividades de CAS y los proyectos de investigación requerían materiales y acceso a Internet fuera del horario escolar.

B. ¿Cuál es el impacto de la implementación y adopción del PD en cuanto a los resultados académicos y no académicos de los alumnos?

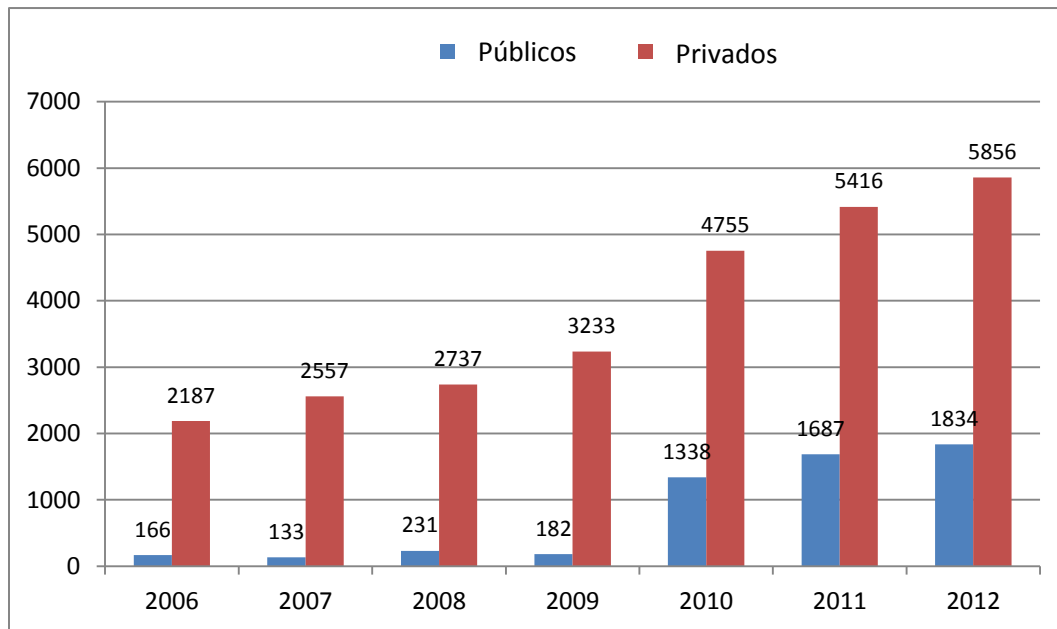
*¿Qué resultados obtienen los alumnos en las evaluaciones del desempeño escolar (calificaciones, paso de un curso al siguiente, graduación, matriculación en la universidad)? ¿Qué diferencia hay entre estos resultados y los resultados previos a la introducción del IB en el colegio?*

En la encuesta a los coordinadores, hicimos preguntas sobre la evolución anual de la graduación y la matriculación en la universidad, pero los datos resultantes no pudieron utilizarse. El único tipo de datos sobre el desempeño del que pudimos disponer fueron los datos del IB de los exámenes del PD. Estos resultados se describen a continuación. Cabe mencionar que los coordinadores y profesores del PD creían que incluso aquellos alumnos que no obtenían buenos resultados en los exámenes se beneficiaban enormemente de su participación en el programa. Los coordinadores (89%) y profesores (87%) del PD tanto de los colegios públicos como de los privados coincidían en que sus alumnos del PD estaban bien preparados para la educación universitaria.

*¿Qué resultados obtienen los alumnos en los exámenes del PD? ¿Son equiparables a los que obtienen los alumnos del PD en otros países?*

La Figura 5 muestra el número de exámenes del PD que han realizado los alumnos de Ecuador entre 2006 y 2012. El número de exámenes realizados en los colegios públicos ha aumentado drásticamente desde 2010.

**Figura 5: Exámenes realizados por tipo de colegio**



En la Tabla P se muestran el total de todos los exámenes realizados en los colegios públicos de Ecuador, la puntuación media obtenida y la desviación estándar (que mide la dispersión de las puntuaciones). Los exámenes se puntúan en una escala del 1 al 7, siendo el 7 la nota más alta. En total se realizaron 4.072 exámenes y la puntuación media obtenida fue de 3,51.

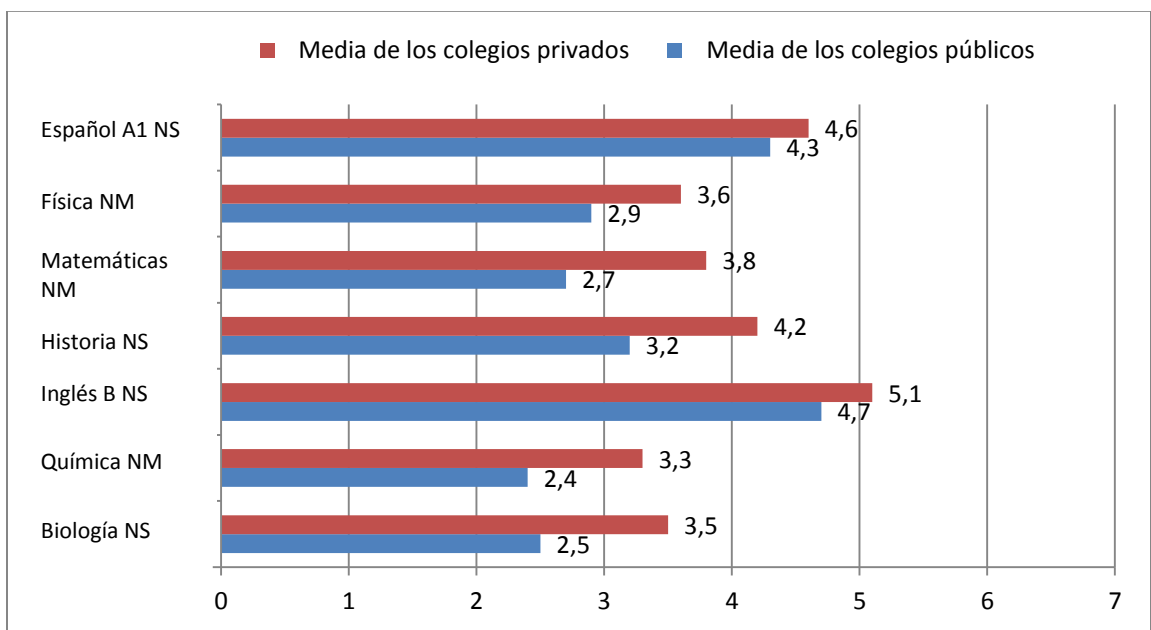
**Tabla P: Resultados de los exámenes por asignatura**

Asignatura	Calificación media	Número de exámenes	Desviación estándar
Biología NS	2,49	378	0,795
Biología NM	3,12	115	0,938
Empresa y Gestión NS	3,34	71	0,810
Química NM	2,44	326	1,059
Química NS	1,98	43	1,080
Informática NM	3,03	30	0,928
Economía NS	3,25	8	0,707
Economía NM	4,13	39	0,833
Inglés AB NM	5,19	484	1,153
Inglés B NS	4,73	142	0,752
Inglés B NM	5,13	62	0,778
Medioambiente y Sociedad NM	3,00	18	0,970
Sistemas medioambientales NM	4,36	11	0,505
Historia NS	3,22	651	0,848
Historia NM	3,77	35	1,003

TISG NM	4,29	35	0,860
Estudios matemáticos NM	2,92	77	1,233
Matemáticas NS	3,29	28	1,243
Matemáticas NM	2,70	577	1,206
Filosofía NS	4,75	24	1,152
Filosofía NM	3,75	4	0,957
Física NS	3,60	20	1,231
Física NM	2,94	235	1,129
Español A1 NS	4,33	668	0,909
<b>Total</b>	<b>3,51</b>	<b>4072</b>	<b>1,381</b>

Para mostrar estos resultados en un contexto más amplio, ofrecemos dos comparaciones. La primera, en la Figura 6, muestra el desempeño de los alumnos de los colegios públicos y privados de Ecuador. Se han incluido todos los años de los que se disponen datos, pero se han excluido las asignaturas en las que se han realizado menos de 100 exámenes en total.

**Figura 6: Calificaciones obtenidas en el total de exámenes realizados**



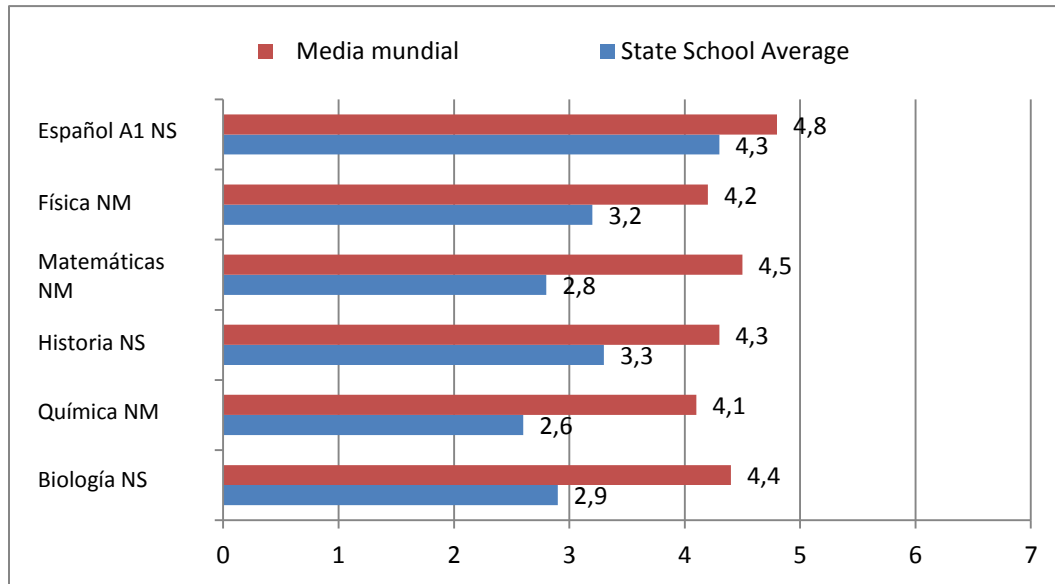
Los alumnos del PD de los colegios públicos tuvieron unos resultados equiparables a los de los privados en los exámenes de lengua, tanto en Inglés B como en Español. En los exámenes del resto de las asignaturas, los alumnos de los colegios privados en general obtuvieron mejores resultados, aunque las diferencias no fueron muy grandes.

La segunda comparación se ocupa de los resultados de los colegios públicos de Ecuador y los del resto del mundo. En la Figura 7 se muestran los resultados de los



exámenes realizados en mayo de 2012, la fecha de exámenes más reciente a cuyos datos tuvieron acceso los investigadores.

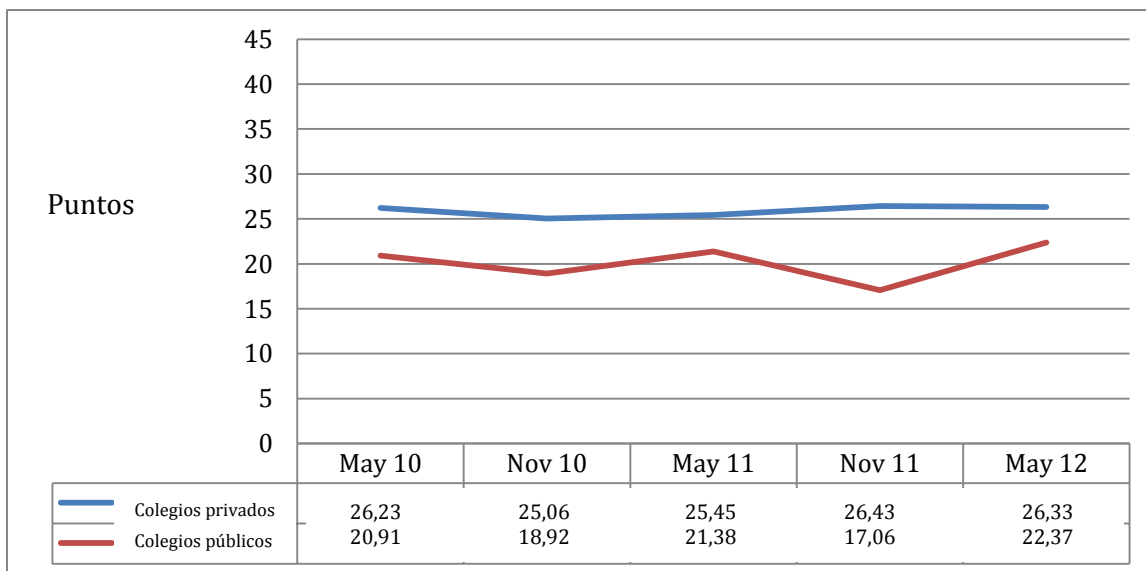
**Figura 7: Comparación de los resultados de exámenes de asignaturas principales en mayo de 2012**



Al igual que en la anterior comparación, en lenguas los alumnos de los colegios públicos de Ecuador obtuvieron resultados similares a los del resto del mundo, mientras que en el resto de las asignaturas se encontraban bastante por debajo de la media mundial.

Asimismo, estudiamos el número medio de puntos (de un total de 45) que los alumnos de los colegios públicos y privados de Ecuador obtuvieron para alcanzar el diploma del PD.

**Figura 8: Puntos obtenidos para el PD**



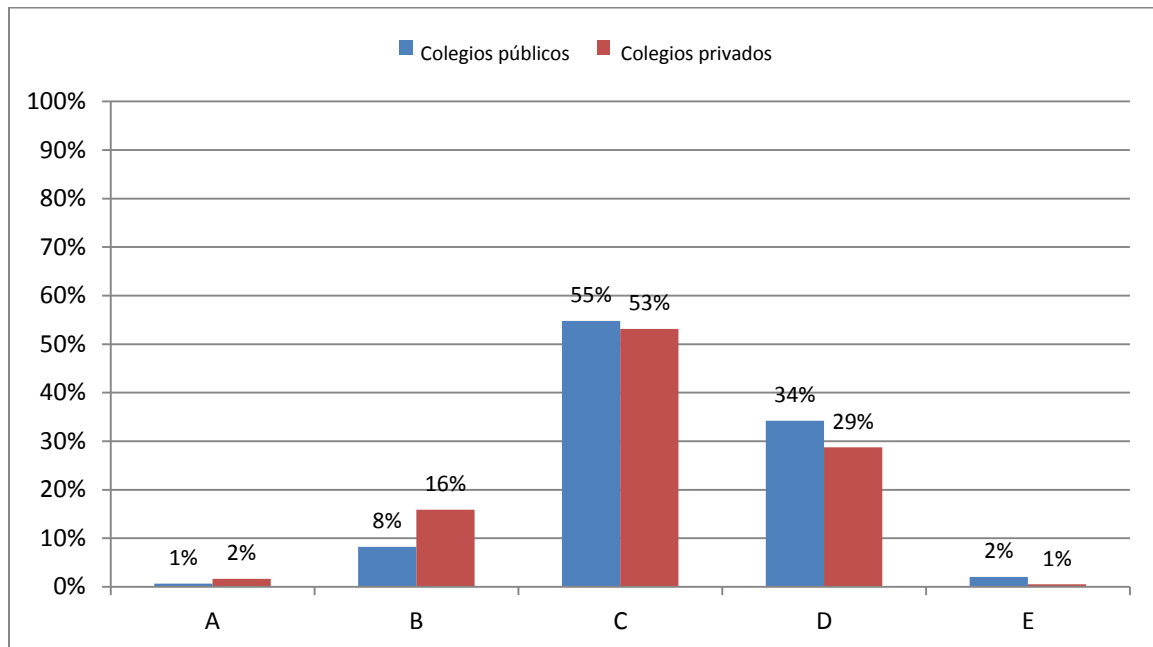
En las cinco últimas convocatorias de exámenes de cuyos datos disponíamos, los alumnos de los colegios privados obtuvieron, como media, entre 25,06 y 26,45 puntos con muy poca variación entre las diferentes convocatorias. Los alumnos de los colegios públicos obtuvieron menos puntos y existía una variación mayor, encontrándose la media de puntos obtenidos entre 17,06 y 22,37.

*¿Qué resultados obtienen los alumnos en la evaluación de sus trabajos de Teoría del Conocimiento, Monografía y CAS (Creatividad, Acción y Servicio)? ¿Son equiparables a los que obtienen los alumnos del PD de los colegios privados?<sup>20</sup>*

Gracias a los datos que nos proporcionó el IB, pudimos observar los resultados de los alumnos en el examen de Teoría del Conocimiento (TdC). La Figura 9 muestra el porcentaje de alumnos de los colegios públicos y privados que obtuvieron calificaciones entre A y E en este examen en mayo de 2012. En cuanto a la puntuación en TdC, hay muy poca diferencia entre los colegios públicos y privados. Si los resultados en forma de letras se convierten a una puntuación numérica con una escala de 4 puntos (siendo A = 4,0), el alumno medio de los colegios públicos obtuvo una puntuación de 1,71, mientras que el de los colegios privados obtuvo una puntuación de 1,89, lo cual representa una diferencia relativamente pequeña.

<sup>20</sup> La pregunta de investigación original pedía una comparación con colegios internacionales, pero decidimos cambiarla a una comparación con los colegios privados de Ecuador porque nos parecía una comparación útil y disponíamos de los datos de periodos paralelos.

**Figura 9: Calificaciones obtenidas en Teoría del Conocimiento  
(% de alumnos que las obtuvieron)**



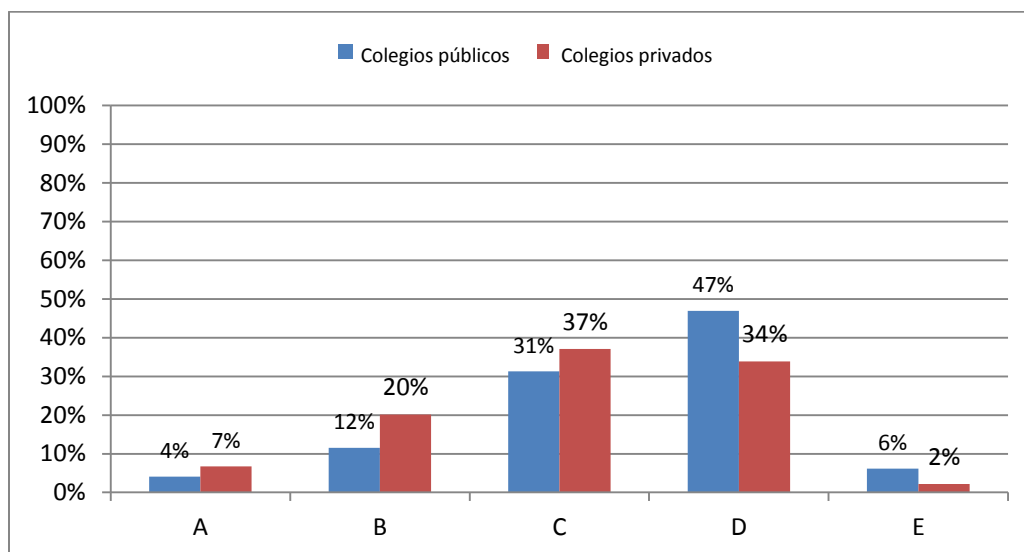
En lo que se refiere a las monografías, la mayoría de los alumnos de los colegios públicos eligieron escribir sobre temas relacionados con Biología (33% del total), Historia (27%) o Español (17%), como se muestra en la Tabla Q. En esta tabla se incluye el total de las monografías escritas en los colegios públicos. Las asignaturas sobre las que se han escrito menos de 10 monografías en total se han excluido, pero se han utilizado en el cálculo del porcentaje final.

**Tabla Q: Asignaturas de la Monografía**

Asignatura de la monografía	Número total	% del total
Biología	227	32,8
Empresa y Gestión	20	2,9
Química	42	6,1
Medioambiente y Sociedad	14	2,0
Historia	189	27,3
Matemáticas	14	2,0
Física	27	3,9
Psicología	17	2,5
Español A1	117	16,9
<b>Total</b>	<b>693</b>	<b>100</b>

Con el fin de estudiar los resultados en la Monografía, volvimos a comparar las calificaciones obtenidas en los colegios públicos y privados de Ecuador en mayo de 2012. Como se muestra en la Figura 10, en este caso los alumnos de los colegios privados obtuvieron unos resultados algo mejores que sus compañeros de los colegios públicos. Si los resultados en forma de letras se convierten a una puntuación numérica con una escala de 4 puntos (siendo A = 4,0), el alumno medio de los colegios públicos obtuvo una puntuación de 1,95, mientras que el de los colegios privados obtuvo una puntuación de 1,61, lo que supone una diferencia más considerable que en TdC.

**Figura 10: Calificaciones obtenidas en la Monografía (% de alumnos que las obtuvieron)**



Para estudiar los resultados de los alumnos en CAS (Creatividad, Acción y Servicio) no contábamos con datos cuantitativos, pero el 93% de los profesores del PD encuestados coincidía en que los alumnos se beneficiaban de su participación en CAS. Es más, pudimos hablar ampliamente sobre CAS con las personas a las que entrevistamos durante nuestras visitas a los colegios e incluso visitamos tres actividades de CAS. Además, estuvimos examinando los proyectos de CAS que se habían realizado en el cuarto colegio, incluida la renombrada Inter-CAS, una reunión anual de los alumnos y personal escolar que participan en una gran campaña de servicio a la comunidad, en la que se comparten ideas y experiencias.

Gracias a estas experiencias obtuvimos una buena noción de la forma en la que CAS cambia la vida de los alumnos y el colegio en general. A este aspecto del PD se le dedicaba un gran compromiso: de ninguna manera se trataba de una idea de último momento ni se consideraba menos importante que el resto de las tareas escolares. El profesorado se mostraba muy orgulloso de los proyectos realizados y la forma en que afectaban a la madurez, empatía y capacidad de liderazgo de los alumnos. Los alumnos y sus padres hablaban de manera elocuente sobre cómo estas experiencias

habían beneficiado a los destinatarios del voluntariado, así como a los propios alumnos.

## Resumen

Los procesos de admisión son bastante parecidos en todos los colegios, y se basan principalmente en las políticas gubernamentales. No obstante, los colegios se ven en dificultades a la hora de matricular y retener a 25 alumnos por grupo. Al parecer, el mayor obstáculo para la participación es la cantidad de trabajo que requiere conseguir buenos resultados en el PD. Por otra parte, hay muchos colegios que están captando alumnos mediante un año de Pre-IB, lo cual parece ser una buena forma de ayudar a los alumnos a desarrollar las habilidades necesarias para continuar con el programa y obtener buenos resultados. En el programa hay una participación mayor de alumnas que de alumnos. Los alumnos del PD son representativos de la población estudiantil en lo que se refiere a su posición socioeconómica, pero no a sus logros anteriores. En general, son los alumnos más avanzados de sus colegios desde el punto de vista académico.

Los alumnos del PD de los colegios públicos se están presentando a un gran número de exámenes. En los exámenes de lengua de 2012, tanto de inglés como de español, obtuvieron resultados equiparables a los de los alumnos de los colegios privados. En los exámenes del resto de las asignaturas, sin embargo, en los colegios privados se obtuvieron mejores resultados. Los alumnos de los colegios públicos obtuvieron resultados equiparables a los del resto del mundo en lenguas, pero en el resto de las asignaturas se encontraban bastante por debajo de la media mundial.

A pesar de que las calificaciones en los exámenes no son altas, los alumnos se están beneficiando de su participación en el PD de diversas maneras importantes, como el buen desempeño universitario registrado, las habilidades de comunicación, el pensamiento crítico, la madurez y la confianza en sí mismos que demuestran.

## Implicaciones y recomendaciones

El PD parece estar teniendo un profundo impacto sobre la educación pública ecuatoriana. Los colegios que aceptaron inicialmente el desafío de implementar el programa están percibiéndolo que supone ofrecer una educación valiosa y transformadora, y están mejorando su capacidad de hacerlo. Muchos alumnos se están beneficiando y los profesores están desarrollándose profesionalmente. Es más, la iniciativa de ampliación en Ecuador representa un compromiso sin precedentes por parte de un gobierno de reformar la educación en el espectro socioeconómico completo. En estas circunstancias, el IB tiene la oportunidad de sacar pleno provecho del potencial de su modelo en lo que se refiere a la mejora del aprendizaje de los alumnos y el crecimiento en toda una gama de contextos y sectores socioeconómicos.

No obstante, para alcanzar el potencial pleno que representa esta oportunidad hay que superar múltiples obstáculos por el camino. Algunos de estos problemas no pueden solucionarse fácilmente, pero es importante abordarlos explícitamente. Para ello se necesitarán tiempo y recursos económicos, los cuales pueden ser escasos. A continuación se presentan los obstáculos principales que en nuestra opinión deben tenerse en cuenta. Asimismo, incluimos una serie de recomendaciones, que deben considerarse temas de reflexión en lugar de recomendaciones preceptivas.

1. *Apoyo a los colegios:* Este obstáculo coincide en varios aspectos con otros que se mencionan a continuación. Al equipo directivo de los colegios, en especial a los coordinadores del PD, les resulta difícil realizar una tarea que es verdaderamente complicada: tienen que compatibilizar múltiples responsabilidades y hacer frente a diversas dificultades, a menudo prácticamente solos. Los colegios de la Fase uno que actualmente están implementando el IB están relativamente bien preparados para llevar a cabo esta tarea, pero los de la Fase dos probablemente sean más diversos y cuenten con menos recursos.

Parece poco probable que el Ministerio de Educación sea capaz de ofrecer todo el apoyo que necesitan los colegios, especialmente sin una sólida y continua asistencia del IB. Aunque la asociación de colegios es un buen recurso, no es probable que pueda ofrecer a los colegios una ayuda considerable.

Además, el sistema tradicional de autorización de colegios del IB está diseñado para garantizar que los colegios puedan cumplir con las Normas para la implementación de los programas y aplicaciones concretas, no para ayudar a que los colegios hagan frente a los diversos obstáculos que se les presentan durante los primeros años de la implementación. El trabajo que se está llevando a cabo actualmente para ayudar a los consultores y coordinar su trabajo es importante, pero es posible que no sea suficiente.

Por lo tanto, hoy por hoy resulta poco probable que los colegios reciban el apoyo suficiente para que el programa tenga éxito en una alta proporción de ellos.

**Recomendaciones:** De las observaciones durante nuestras visitas a los colegios y de las respuestas de los coordinadores y profesores del PD a las encuestas y las preguntas de las entrevistas puede extraerse que los colegios tienen una gran necesidad de apoyo de fácil acceso. En nuestra opinión, el IB debería considerar tener una oficina *in situ* en Quito o Guayaquil, o en ambas ciudades, durante al menos cinco años. Lo ideal sería que dicha oficina estableciera rápidamente unas sólidas relaciones con el personal del Ministerio de Educación que tiene la capacidad de solucionar los problemas pertinentes y formara comisiones de trabajo que se ocupen de aspectos importantes de la ampliación del PD.

Independientemente de si se establece esta oficina, creemos que a los colegios nuevos les resultaría útil recibir visitas trimestrales de empleados o consultores que les ayuden a solucionar los problemas relativos a la implementación durante el primer año tras su autorización, aunque estas visitas sean menos frecuentes durante los años posteriores.

Asimismo, podría ofrecerse una gama más amplia de actividades de formación, entre ellas más opciones en línea o híbridas.

2. *Gestión financiera:* Para los colegios es difícil funcionar adecuadamente sin un presupuesto para el PD claro y garantizado, que cubra varios años. En cierto modo, es más importante que sea predecible a que sea cuantioso, con el fin de que pueda hacerse una planificación cuidadosa y efectiva. Además, hay momentos en los que los procedimientos actuales de gestión financiera suponen un obstáculo para la inscripción en los imprescindibles eventos y actividades de formación del IB.

**Recomendaciones:** Se necesita otro memorando de entendimiento para los colegios de la Fase dos, que garantice el presupuesto para las funciones lideradas por el IB, así como la asignación para los colegios individuales.

Recomendamos que los coordinadores del PD tengan permiso para reservar talleres del IB sin necesidad de pago inmediato. Quizás el pago de la reserva podría garantizarlo el IB. Si no, el Ministerio podría otorgar fondos al IB para ofrecer a cada colegio un número específico de plazas en los talleres. De esta forma, en el momento de inscribirse para un taller no sería necesario transferir fondos.

3. *Captación y retención de alumnos:* Aunque los alumnos obtienen un gran beneficio de su participación en el PD, también tienen que enfrentarse a importantes obstáculos para mantenerla. Hay estudios que sugieren que es más probable que los obstáculos a la participación tengan un mayor impacto sobre los alumnos más desfavorecidos (Pascarella y Terenzini, 2005) y, lo que es más importante, es fundamental solucionar los obstáculos financieros, incluidos los fondos para comida y gastos como el acceso a Internet y las fotocopias. Otra serie de obstáculos menos tangibles proviene de tener que dedicar mucho tiempo a la participación en el PD y consecuentemente tener que dejar de lado otras prioridades como el tiempo con la familia y los amigos.

**Recomendación:** Algunos de los obstáculos que tienen que ver con los recursos podrían evitarse con cantidades de dinero relativamente pequeñas. Quizás podrían crearse proyectos de CAS (como eventos para recaudar fondos) con el objetivo de financiar la compra de material escolar para otros colegios. Quizás los grupos de padres podrían organizar comedores que sirvieran comida a los alumnos, o los colegios de EE. UU. podrían enviar provisiones. Recomendamos que se establezca una comisión de padres de diferentes colegios a nivel nacional o regional que se

ocupe de cómo garantizar que las dificultades económicas no se conviertan en un obstáculo para la participación.

Obviamente, el PD siempre requerirá una gran inversión de tiempo, lo cual es positivo. No obstante, todos los alumnos deben aprender a gestionar bien su tiempo y encontrar el equilibrio entre las exigencias de la vida. Podría resultar útil crear un manual de gestión del tiempo para los alumnos del PD que los colegios puedan usar para ayudar a los alumnos a desarrollar unas buenas habilidades de gestión del tiempo.

4. *Remuneración y apoyo a los profesores:* Los profesores se benefician enormemente de su participación en el IB, pero se enfrentan a cuatro obstáculos importantes que les impiden participar eficazmente y con entusiasmo. Primero, trabajan mucho y una gran cantidad de ellos están al borde del agotamiento. Segundo, el volumen de trabajo que tienen que realizar no parece recompensarse con una remuneración o reconocimiento adecuados. Tercero, a muchos les resulta difícil aprender todo lo que deben saber en los talleres relativamente cortos del IB y la investigación por Internet. Cuarto, se quedan aislados, en parte por las tensiones que existen en los colegios entre los profesores del PD y los otros. Además, a los profesores se les traslada a menudo, lo que genera importantes vacantes en el profesorado de los colegios.

**Recomendaciones:** Hay estudios que indican que asistir a talleres una sola vez es un modo menos efectivo de desarrollo profesional (Loucks-Horsley y Matsumoto, 1999) y puede que no sean una fuente suficiente de apoyo para los profesores durante sus primeros años de trabajo para el PD. Por otra parte, la participación en talleres, especialmente los que requieren desplazamientos, es costosa.

Aquí se presentan tres ideas que podrían solucionar las necesidades de conocimientos, apoyo y reconocimiento de los profesores del PD (aunque no hay duda de que podrían buscarse otras): 1) Podría elaborarse un plan individual de desarrollo profesional para cada profesor del PD, que se revisaría con el representante del IB que realice las visitas trimestrales al colegio. Esta persona podría ayudar al profesor a alcanzar los objetivos o estándares del plan y ampliar el contenido aprendido en los talleres presenciales. Podría otorgarse un certificado a aquellos profesores que cumplieran su plan. 2) Una de las universidades que han participado en esta investigación podría crear un certificado en línea para los profesores que imparten el PD. Dicho certificado podría abarcar componentes de conocimientos generales, que trataran principalmente de pedagogía, y otros que abordararan contenido específico de una asignatura. 3) Podría identificarse a profesores expertos del IB que actuaran de mentores de nuevos profesores del PD que impartan las mismas asignaturas.

El problema de la remuneración de los profesores del PD se mencionó reiteradamente. También hay problemas por la forma en que se asigna y contrata a los profesores, que afectan a la calidad de la enseñanza del PD. Una comisión



compuesta por representantes del IB, el Ministerio y la asociación de colegios, en la que se incluyera a algunos profesores, debería estudiar este asunto con atención.

### **Conclusión**

Para concluir, el IB y el Gobierno de Ecuador tiene ante sí una oportunidad sin precedentes para usar el Programa del Diploma como medio para conseguir una mejora radical de la educación a nivel nacional y entre los alumnos económicamente desfavorecidos. Esta iniciativa ha comenzado con buen pie pero se encuentra en un punto de inflexión, con lo cual es importante invertir el tiempo y los recursos necesarios para que concluya con éxito.

### **Bibliografía**

PASCARELLA, E. T. y TERENCEZINI, P. T. *How college affects students. Volume 2: A third decade of research*. San Francisco, California: Jossey Bass, 2005.

LOUCKS-HORSLEY, S. y MATSUMOTO, C. Research on Professional Development for Teachers of Mathematics and Science: The State of the Scene. *School Science and Mathematics*, 1999: 258-271.

## Apéndices

- A. Lista de entrevistados
- B. Protocolos de entrevista
  - a. Representantes del Ministerio de Educación (entrevistas en persona)
  - b. Coordinadores del PD de colegios públicos (entrevistas telefónicas)
  - c. Empleados de las oficinas regionales del IB (entrevistas telefónicas)
  - d. Entrevistas a directores de colegio (visitas a los colegios)
  - e. Entrevistas a coordinadores del PD (visitas a los colegios)
  - f. Entrevistas a profesores (visitas a los colegios)
  - g. Entrevistas a padres (visitas a los colegios)
- C. Tabla con las respuestas de las encuestas a los coordinadores y profesores del PD
- D. Resumen de las conclusiones de las entrevistas a los coordinadores del PD (de Aguirre Montero y Puente Palacios)
- E. Resumen de las conclusiones de la investigación en las visitas a los colegios (de Tokuhama-Espinosa y Rivera)

Apéndice A: Entrevistados

<b>Nombre</b>	<b>Puesto</b>	<b>Colegio</b>	<b>Tipo de entrevista</b>
	Coordinador del IB	Colegio A, Quito	Visita al colegio
	Director del colegio	Colegio A, Quito	Visita al colegio
	Coordinador de CAS	Colegio A, Quito	Visita al colegio
	Orientador	Colegio A, Quito	Visita al colegio
6 padres	Padres	Colegio A, Quito	Visita al colegio
	Profesor de matemáticas	Colegio A, Quito	Visita al colegio
	Profesor de física	Colegio A, Quito	Visita al colegio
	Coordinador del IB	Colegio C, Guayaquil	Visita al colegio
	Director del colegio	Colegio C, Guayaquil	Visita al colegio
	Profesor de biología	Colegio C, Guayaquil	Visita al colegio
	Profesor de matemáticas	Colegio C, Guayaquil	Visita al colegio
2 madres y 1 padre	Padres	Colegio C, Guayaquil	Visita al colegio
	Coordinador del IB	Colegio D, Tena	Visita al colegio
	Coordinador de CAS	Colegio D, Tena	Visita al colegio
	Profesor de química	Colegio D, Tena	Visita al

			colegio
	Profesor de inglés	Colegio D, Tena	Visita al colegio
	Profesor de métodos de investigación	Colegio D, Tena	Visita al colegio
	Vicedirector del colegio	Colegio D, Tena	Visita al colegio
8 padres	Padres	Colegio D, Tena	Visita al colegio
	Director del colegio	Colegio D, Tena	Visita al colegio
	Coordinador de CAS	Colegio B, Guayaquil	Visita al colegio
	Coordinador del IB	Colegio B, Guayaquil	Visita al colegio
	Director del colegio	Colegio B, Guayaquil	Visita al colegio
	Profesor de matemáticas	Colegio B, Guayaquil	Visita al colegio
7 padres	Padres	Colegio B, Guayaquil	Visita al colegio
	Profesor de inglés	Colegio B, Guayaquil	Visita al colegio
	Profesores de literatura	Colegio B, Guayaquil	Visita al colegio
	Viceministro de educación	Ministerio de Educación, Quito	Entrevista personal
	Subsecretario de Coordinación Educativa	Ministerio de Educación, Quito	Entrevista personal
	Subsecretaria de Fundamentos Educativos	Ministerio de Educación, Quito	Entrevista personal

	Coordinador general del IB	Ministerio de Educación, Quito	Entrevista personal
	Director de Investigación Educativa	Ministerio de Educación, Quito	Entrevista personal
	Coordinador zonal, antiguo responsable del IB	Ministerio de Educación, Quito	Entrevista personal
	Coordinador del IB		Entrevista telefónica
	Coordinador del IB		Entrevista telefónica
	Coordinador del IB		Entrevista telefónica
	Coordinador del IB		Entrevista telefónica
	Coordinador del IB		Entrevista telefónica
	Coordinador del IB		Entrevista telefónica
	Coordinador del IB		Entrevista telefónica
	Coordinador del IB		Entrevista telefónica
	Coordinador del IB		Entrevista telefónica
	Coordinador del IB		Entrevista telefónica
	Coordinador del IB		Entrevista telefónica
	Coordinador del IB		Entrevista telefónica
	Coordinador del IB		Entrevista telefónica

	Coordinador del IB		Entrevista telefónica
	Coordinador del IB		Entrevista telefónica
	Coordinador del IB		Entrevista telefónica
	Consultor del IB	Buenos Aires, Argentina	
	Empleado de colegio	Quito	Entrevista telefónica
	Personal de la oficina regional del IB	Organización del Bachillerato Internacional, Bethesda, Maryland, EE. UU.	Entrevista telefónica
	Personal de la asociación del IB	Quito	Entrevista telefónica
	Personal de la oficina regional del IB	Organización del Bachillerato Internacional, Bethesda, Maryland, EE. UU.	Entrevista telefónica

## **Apéndice B: Protocolos de entrevista**

### **PROTOCOLO DE ENTREVISTA PARA FUNCIONARIOS DEL MINISTERIO DE EDUCACIÓN**

Esta entrevista forma parte de un estudio nacional que está llevando a cabo un equipo dirigido por investigadores de Teachers College (Universidad de Columbia, Nueva York). Está diseñada para obtener información sobre la implementación y el impacto del Programa del Diploma (PD) de la Organización del Bachillerato Internacional en Ecuador y presta especial atención a la cultura y prácticas de enseñanza de los colegios. Para todos los procedimientos de investigación se seguirán las normas éticas pertinentes. Le agradeceríamos que leyera y firmara la carta de consentimiento.

**Nombre del entrevistado:**

**Tratamiento:**

**Puesto (en general y en relación con el IB):**

**Número de meses / años en el puesto:**

**Nombre del investigador:**

**Fecha de la entrevista:**

*Observación: Las siguientes preguntas sirven de guía para sistematizar la entrevista pero, durante su desarrollo, pueden surgir cuestiones que requieran preguntas adicionales.*

---

### **PREGUNTAS**

1. ¿Qué papel desempeña el Ministerio de Educación con relación al IB en Ecuador?
2. ¿Qué actividades principales realiza el Ministerio para fomentar este programa? [En general o para colegios individuales]
3. ¿Cuáles han sido hasta la fecha los principales logros relacionados con el programa del IB?
4. ¿Cuáles son los mayores desafíos a los que se enfrenta el Estado para implementar el IB?
5. ¿Qué criterios utilizó el Ministerio de Educación para autorizar a los colegios que desean adoptar el programa del IB?
6. ¿Qué actividades ha realizado el Ministerio de Educación para aumentar el número de colegios que ofrecen el IB?
7. ¿Cuáles son las ventajas de aumentar el número de colegios que ofrecen el IB en el país?

8. ¿Qué dificultades se presentan?
  9. ¿Qué objetivos ha planteado el Ministerio para aumentar el número de colegios que ofrecen el programa del IB?
  10. ¿Puede hacer algún comentario sobre la comunicación y colaboración entre el Ministerio y la organización del IB?
  11. ¿Qué más deberíamos saber sobre el programa del IB y su expansión en Ecuador?
-



## **PROTOCOLO DE ENTREVISTA PARA COORDINADORES DEL PROGRAMA DEL DIPLOMA**

### **Por teléfono**

Esta entrevista forma parte de un estudio nacional que está llevando a cabo un equipo dirigido por investigadores de Teachers College (Universidad de Columbia, Nueva York). Está diseñada para obtener información sobre la implementación y el impacto del Programa del Diploma (PD) de la Organización del Bachillerato Internacional en Ecuador y presta especial atención a la cultura y prácticas de enseñanza de los colegios. Para todos los procedimientos de investigación se seguirán las normas éticas pertinentes.

Gracias por acceder a ser entrevistado para este estudio. La información que provea será confidencial, lo que significa que no utilizaremos su nombre en ningún documento que escribamos sobre este tema. Debido al reducido tamaño de la muestra de este estudio, no podemos garantizar un anonimato absoluto. No obstante, haremos todo lo posible por reducir la posibilidad de que puedan vincularse comentarios específicos a personas específicas. Por ejemplo, en los informes que se elaboren a partir de este proyecto no se mencionará el nombre de ninguna persona ni colegio.

¿Puedo proceder a entrevistarle? \_\_sí \_\_no

¿Puedo grabar la entrevista para asegurarme de que mis apuntes están completos?  
\_\_sí \_\_no

---

**Tratamiento del entrevistado:**

**Nombre del colegio:**

**Puesto (en general y en relación con el IB):**

**Número de meses / años en el puesto:**

**Nombre del investigador:**

**Fecha de la entrevista:**

*Observación: Las siguientes preguntas sirven de guía pero es posible que el entrevistador identifique otras cuestiones que requieran preguntas adicionales.*

---

## PREGUNTAS

- a. ¿Hace cuántos años se implementó el programa en su colegio?
  - b. ¿Qué ventajas y desventajas ve en el programa del IB?
  - c. ¿Hay muchos alumnos que participan en este programa?
  - d. ¿Qué criterios de admisión se utilizan para quienes solicitan entrar en el programa?
  - e. ¿Cómo definiría las características socioeconómicas de los alumnos participantes?
  - f. ¿Qué porcentaje de los alumnos de la institución participan en el programa?
  - g. ¿Cuáles han sido hasta la fecha los principales logros relacionados con el programa del IB?
  - h. ¿Qué desafíos ha presentado la implementación del Bachillerato Internacional para el equipo directivo, los profesores y otros miembros de la institución?
  - i. ¿Cuál ha sido el impacto de la implementación del programa en la enseñanza?
  - j. ¿Cuál ha sido el impacto de la implementación del programa en el desempeño académico y no académico?
  - k. ¿Cuál ha sido el impacto de la implementación del programa en el ambiente institucional?
  - l. ¿Qué factores son fundamentales para la sustentabilidad del programa?
  - m. ¿Qué características o condiciones deben darse para que la implementación se realice correctamente?
  - n. ¿Qué tipo de ayuda recibe ahora del Ministerio o del IB? ¿Y de otros colegios?
  - o. En general, ¿qué tipo de ayuda es importante para conseguir el éxito?
  - p. ¿Qué más deberíamos saber sobre el programa del IB y su expansión en Ecuador?
-

## PROTOCOLO DE ENTREVISTA PARA PERSONAL DE LA OFICINA REGIONAL DEL IB

### Entrevistas telefónicas

Hola, me llamo Elisabeth Barnett y trabajo como investigadora en Teachers College, Universidad de Columbia. Como sabe, estamos realizando un estudio sobre la evolución del PD en Ecuador, con especial interés en la manera en que los colegios públicos están adoptando e implementando el programa. Le agradezco que haya accedido a hablar hoy conmigo.

Uno de nuestros objetivos es obtener más información sobre la historia del programa y la forma en que el personal del IB ha colaborado con el Ministerio y los colegios individuales durante su desarrollo. Me gustaría hacerle algunas preguntas para esclarecerlo.

1. Nombre/tratamiento/oficina del IB \_\_\_\_\_
2. Lugar de trabajo \_\_\_\_\_
3. Tiempo trabajando en el IB \_\_\_\_\_
4. ¿Cuál ha sido su función respecto al IB en Ecuador?

### El IB en Ecuador

5. Describa la historia del IB en Ecuador (*recordar: en general, de cada programa*)
6. Describa de qué forma el Ministerio ha interactuado con el IB a lo largo del tiempo.
7. ¿Cómo describiría la relación actual con el Ministerio?
8. ¿Qué provocó la campaña actual para implementar el Programa del Diploma por todo el país?
9. ¿Parece que vaya a mantenerse el alto nivel de interés que existe por implementar el PD?
10. ¿Cuál es la función del personal del IB en Ecuador (*recordar: en general, en relación con la última campaña de expansión, en la oferta de DP*)?

### **Reciente expansión del IB en Ecuador**

11. Explique cómo se están captando colegios nuevos en la campaña de expansión actual.
12. ¿Quién lo lleva a cabo?
13. ¿Qué incentivo tienen los colegios nuevos para participar?
14. ¿A qué obstáculos se enfrentarían los nuevos colegios que consideren participar?
15. ¿Qué fuentes de financiación existen?
16. ¿Había algún objetivo específico en cuanto al número o tipo de colegios a captar? ¿Se están cumpliendo estos objetivos? ¿Tiene algún dato que pueda proporcionarnos al respecto?
17. ¿Cómo diría que evoluciona la campaña actual de expansión?
18. ¿En qué cree que se diferencian estos colegios de otros que se han incorporado anteriormente?
19. ¿Qué interacción ha habido con el Ministerio en cuanto a la campaña actual de expansión?

### **Apoyo a los nuevos colegios del PD**

20. ¿Qué tipo de apoyo han ofrecido los empleados del IB a los colegios que se han incorporado gracias a las nuevas iniciativas? ¿Es diferente de alguna manera al apoyo que se daría a cualquier otro colegio?
21. ¿Qué papel han desempeñado los empleados del IB en el establecimiento de orientación y supervisión entre diferentes colegios?
22. ¿Qué más le gustaría poder hacer para ayudar a estos colegios?

### **Otros**

23. ¿Existe algún documento que pueda ayudarme a comprender la situación de los colegios públicos del IB de Ecuador?

# **La implementación del Programa del Diploma del Bachillerato Internacional en los colegios públicos de Ecuador**

## **Protocolo para directores de Colegios del Mundo del IB**

### **INTRODUCCIÓN**

#### **Comience la conversación presentando al equipo**

El equipo de Teachers College, Universidad de Columbia, Nueva York, colabora con el equipo del Instituto de Enseñanza y Aprendizaje (IDEA) de la Universidad San Francisco de Quito, Ecuador, para documentar el desarrollo del Programa del Diploma del Bachillerato Internacional en los colegios públicos de Ecuador.

#### **Describa el estudio**

La visita a su colegio forma parte de un estudio más amplio con el que se pretende obtener información sobre la implementación del PD en los colegios públicos. Para el estudio se utilizan encuestas en línea, entrevistas con una serie de personas y análisis de datos de los alumnos. La visita de hoy permite al equipo de investigación conocer a las autoridades escolares responsables de la implementación del IB y entender mejor las experiencias que el profesorado y el alumnado tienen con el programa del IB. Las conclusiones servirán a la Organización del Bachillerato Internacional como información sobre la que fundamentar el futuro desarrollo de su programa en Ecuador.

Durante nuestra visita a su colegio, entrevistaremos a una selección de empleados y padres. Nos interesa particularmente obtener información sobre el contexto y cultura de los colegios de secundaria, los procesos que se utilizan en la implementación del programa y cualquier información que se nos pueda dar sobre el impacto que ha tenido el PD hasta la fecha.

#### **Comience la entrevista**

Gracias por acceder a ser entrevistado para este estudio. La información que provea será confidencial, lo que significa que no utilizaremos su nombre en ningún documento que escribamos sobre este tema. Debido al reducido tamaño de la muestra de este estudio, no podemos garantizar un anonimato absoluto. No obstante, haremos todo lo posible por reducir la posibilidad de que puedan vincularse comentarios específicos a personas específicas. Por ejemplo, en los informes que se elaboren a partir de este proyecto no se mencionará el nombre de ninguna persona ni colegio.

1. ¿Tiene alguna pregunta antes de que empecemos?
2. ¿Le importaría firmar el formulario de consentimiento?
3. ¿Podemos grabar nuestra conversación para asegurarnos de que no nos dejamos nada en nuestros apuntes?

## Entrevista a directores de colegios del IB

**División y colegio:** \_\_\_\_\_

**Nombre de los investigadores:** \_\_\_\_\_

**Introducción** (*Confirmar sin extenderse: ya deberíamos saber la respuesta a estas preguntas*):

1. ¿Podría decirme su nombre y tratamiento?
2. Describa brevemente su carrera profesional y cómo llegó a su puesto actual en esta institución.
3. ¿Podría hacer una descripción general de su colegio (tamaño, programas especiales, etc.)?

### **Sobre el Programa del Diploma (PD)**

4. ¿Podría describir el Programa del Diploma de su colegio?
  - a. ¿Cuándo comenzó?
  - b. ¿Qué cursos se ofrecen (incluida la asignatura de Teoría del Conocimiento)?
  - c. ¿Hay actividades de CAS (Creatividad, Acción y Servicio)?
  - d. ¿Y la Monografía?
  - e. ¿Qué profesores participan? (¿Cómo se les elige?)
  - f. ¿Hay alguna persona que haya defendido especialmente el Programa del Diploma?
  - g. ¿En qué etapa del proceso de autorización de colegios del IB se encuentra?
  - h. ¿Cuáles han sido los principales logros hasta la fecha (académicos, sociales, otros)?
5. ¿Cuáles son los porcentajes de matriculación y retención de alumnos en el Programa del Diploma?
  - a. ¿Cuántos alumnos participan en el Programa del Diploma? ¿Cuántos han participado a lo largo de los años?
  - b. ¿En qué consiste el proceso de admisión de alumnos?
  - c. ¿Por qué deciden los alumnos matricularse en el PD?

- d. ¿Cuál es el contexto demográfico de los alumnos del PD? ¿En qué medida representan los alumnos del PD a la población estudiantil del colegio en general?
  - e. ¿Cuál es el porcentaje de retención de alumnos a lo largo del programa? ¿Por qué y cuándo dejan normalmente el programa?
6. Describa su función de director en el contexto del Programa del Diploma.
- a. ¿Cuáles son sus responsabilidades?
  - b. ¿Qué formación recibió para desempeñar sus funciones? ¿Le pareció satisfactoria?
  - c. ¿Qué le resulta positivo de sus funciones? ¿Y difícil?

### **Cambios en el colegio**

7. ¿Cuál ha sido el impacto de la implementación y adopción del PD en el diseño y estructura de su colegio?
- a. Organización de la jornada escolar
  - b. Uso del tiempo por parte del profesorado
  - c. Administración y supervisión
  - d. Acceso a tecnología y aparatos
  - e. Estructura de la jornada de los alumnos (especialmente los del PD)
  - f. Mantenimiento de registros y presentación de informes
8. ¿Cuál ha sido el impacto de la implementación y adopción del PD en la pedagogía de su colegio?
- a. Acceso de los profesores a desarrollo profesional
  - b. Conocimiento de los profesores de buenas prácticas de enseñanza
  - c. Conocimiento de los profesores de contenidos en sus disciplinas
  - d. Cambios en la pedagogía de los cursos del PD y otros cursos
  - e. Cambios en las prácticas de evaluación, comentario y calificación

9. ¿Cuál ha sido el impacto de la implementación y adopción del IB en la cultura de su colegio?
- a. Prioridades del colegio
  - b. Expectativas de los alumnos (clima de expectativas altas)
  - c. Colaboración del profesorado
  - d. Interacción del colegio con los padres
  - e. Uso del *Perfil de la comunidad de aprendizaje* y las *Normas para la implementación de los programas y aplicaciones concretas*
  - f. Formas de reconocer los logros de los alumnos y empleados
10. ¿Cómo ha afectado la implementación del IB a los profesores, personal directivo y otros empleados?
- a. ¿Cuáles son los beneficios de la implementación del IB desde el punto de vista de cada uno de estos grupos?
  - b. ¿Cuáles son los desafíos?

### **Desempeño de los alumnos**

11. ¿Qué cambios ha observado en los alumnos, su trabajo y su desempeño como consecuencia de su participación en el Programa del Diploma?
- a. Académicos
  - b. No académicos (sociales, actividades extracurriculares, intereses de los alumnos, percepción de sí mismos, etc.)
12. ¿Qué resultados obtienen los alumnos en los exámenes del PD? ¿Le parece que es un desempeño satisfactorio? Explique su respuesta.
13. ¿Ha observado algún cambio en los alumnos que NO han participado en el Programa del Diploma, su trabajo o su desempeño?
- a. Entre los alumnos más jóvenes
  - b. Entre los compañeros de los alumnos del PD



14. ¿En qué medida han sido las calificaciones de alumnos en el PD útiles para su admisión en la universidad en la que han solicitado plaza y/o para la obtención de convalidaciones a nivel universitario?

### **Desarrollo y apoyo a los colegios**

15. ¿Qué papel ha desarrollado el IB para ayudar a su colegio a establecer el Programa del Diploma?
- a. ¿Cómo se ayudó a su colegio durante la autorización?
  - b. ¿Cómo se le ayudó a decidir la mejor forma de establecer el Programa del Diploma?
  - c. Describa cómo el personal de su colegio ha participado en actividades de formación o conferencias del IB.
  - d. ¿A qué persona del IB se dirige cuando necesita ayuda con asuntos relacionados con el PD?
  - e. ¿Qué tipo de ayuda recomendaría para los colegios que vayan a implementar el Programa del Diploma en el futuro? En otras palabras, ¿qué cree que debería hacer la Organización del Bachillerato Internacional en el futuro para ayudar a los colegios nuevos?
16. ¿Qué papel desempeña el Ministerio de Educación en la implementación del IB en los colegios públicos?
- a. ¿Cómo se seleccionó a su colegio para que participara en el Programa del Diploma?
  - b. ¿Qué tipo de ayuda proporciona el Estado a su colegio?
  - c. ¿A qué persona del Ministerio se dirige cuando necesita ayuda con asuntos relacionados con el PD?
  - d. ¿A qué desafíos se enfrenta el Estado para ayudar a la implementación del Programa del Diploma?
17. ¿Ha recibido su colegio algún tipo de orientación y supervisión de otro colegio para ayudarle con la implementación del Programa del Diploma? Si es así, ¿cómo fue? ¿Fue útil?
18. Describa el tipo de ayuda económica que recibe para llevar a cabo el Programa del Diploma. ¿Hasta qué punto satisface sus necesidades?

19. ¿Qué consejos daría a otros colegios que estén considerando ofrecer el Programa del Diploma?

20. ¿Qué más deberíamos saber sobre su colegio o su Programa del Diploma?

¡MUCHAS GRACIAS!

## **La implementación del Programa del Diploma del Bachillerato Internacional en los colegios públicos de Ecuador**

### **Protocolo para coordinadores del IB durante las visitas a los colegios**

#### **INTRODUCCIÓN**

##### **Comience la conversación presentando al equipo**

El equipo de Teachers College, Universidad de Columbia, Nueva York, colabora con el equipo del Instituto de Enseñanza y Aprendizaje (IDEA) de la Universidad San Francisco de Quito, Ecuador, para documentar el desarrollo del Programa del Diploma del Bachillerato Internacional en los colegios públicos de Ecuador.

##### **Describa el estudio**

La visita a su colegio forma parte de un estudio más amplio con el que se pretende obtener información sobre la implementación del PD en los colegios públicos. Para el estudio se utilizan encuestas en línea, entrevistas con una serie de personas y análisis de datos de los alumnos. La visita de hoy permite al equipo de investigación conocer a las autoridades escolares responsables de la implementación del IB y entender mejor las experiencias que el profesorado y el alumnado tienen con el programa del IB. Las conclusiones servirán a la Organización del Bachillerato Internacional como información sobre la que fundamentar el futuro desarrollo de su programa en Ecuador.

Durante nuestra visita a su colegio, entrevistaremos a una selección de empleados y padres. Nos interesa particularmente obtener información sobre el contexto y cultura del segundo ciclo de secundaria, los procesos que se utilizan en la implementación del programa y cualquier información que se nos pueda dar sobre el impacto que ha tenido el PD hasta la fecha.

##### **Comience la entrevista.**

Gracias por acceder a ser entrevistado para este estudio. La información que provea será confidencial, lo que significa que no utilizaremos su nombre en ningún documento que escribamos sobre este tema. Debido al reducido tamaño de la muestra de este estudio, no podemos garantizar un anonimato absoluto. No obstante, haremos todo lo posible por reducir la posibilidad de que puedan vincularse comentarios específicos a personas específicas. Por ejemplo, en los informes que se elaboren a partir de este proyecto no se mencionará el nombre de ninguna persona ni colegio.

1. ¿Tiene alguna pregunta antes de que empecemos?
2. ¿Le importaría firmar el formulario de consentimiento?
3. ¿Podemos grabar nuestra conversación para asegurarnos de que no nos dejamos nada en nuestros apuntes?

## Entrevista a coordinadores del IB

**División y colegio:** \_\_\_\_\_

**Nombre de los investigadores:** \_\_\_\_\_

**Introducción** (*Confirmar sin extenderse: ya deberíamos saber la respuesta a estas preguntas*):

1. ¿Podría decirme su nombre y tratamiento?
2. Describa brevemente su carrera profesional y cómo llegó a su puesto actual en esta institución.
3. ¿Podría hacer una descripción general de su colegio (tamaño, programas especiales, etc.)?

### **Sobre el Programa del Diploma (PD)**

4. ¿Podría describir el Programa del Diploma de su colegio?
  - a. ¿Cuándo comenzó?
  - b. ¿Qué cursos se ofrecen (incluida la asignatura de Teoría del Conocimiento)?
  - c. ¿Hay actividades de CAS (Creatividad, Acción y Servicio)?
  - d. ¿Y la Monografía?
  - e. ¿Qué profesores participan? (¿Cómo se les elige?)
  - f. ¿Hay alguna persona que haya defendido especialmente el Programa del Diploma?
  - g. ¿En qué etapa del proceso de autorización de colegios del IB se encuentra?
  - h. ¿Cuáles han sido los principales logros hasta la fecha (académicos, sociales, otros)?
5. ¿Cuáles son los porcentajes de matriculación y retención de alumnos en el Programa del Diploma?
  - a. ¿Cuántos alumnos participan en el Programa del Diploma? ¿Cuántos han participado a lo largo de los años?
  - b. ¿En qué consiste el proceso de admisión de alumnos?
  - c. ¿Por qué deciden los alumnos matricularse en el PD?

- d. ¿Cuál es el contexto demográfico de los alumnos del PD? ¿En qué medida representan los alumnos del PD a la población estudiantil en general?
  - e. ¿Cuál es el porcentaje de retención de alumnos a lo largo del programa? ¿Por qué y cuándo dejan normalmente el programa?
6. Describa su función de coordinador del PD
- a. ¿Cuáles son sus responsabilidades?
  - b. ¿Qué formación recibió para desempeñar sus funciones? ¿Le pareció satisfactoria?
  - c. ¿Qué le resulta positivo de sus funciones? ¿Y difícil?

### **Cambio en el colegio**

7. ¿Cuál ha sido el impacto de la implementación y adopción del PD en el diseño y estructura de su colegio?
- a. Organización de la jornada escolar
  - b. Uso del tiempo por parte del profesorado
  - c. Administración y supervisión
  - d. Acceso a tecnología y aparatos
  - e. Estructura de la jornada de los alumnos (especialmente los del PD)
  - f. Registros y presentación de informes
8. ¿Cuál ha sido el impacto de la implementación y adopción del PD en la pedagogía de su colegio?
- a. Acceso de los profesores a desarrollo profesional
  - b. Conocimiento de los profesores de buenas prácticas de enseñanza
  - c. Conocimiento de los profesores de contenidos en sus disciplinas
  - d. Cambios en la pedagogía de los cursos del PD y otros cursos
  - e. Cambios en las prácticas de evaluación, comentario y calificación

9. ¿Cuál ha sido el impacto de la implementación y adopción del IB en la cultura de su colegio?
- a. Prioridades del colegio
  - b. Expectativas de los alumnos (clima de expectativas altas)
  - c. Colaboración del profesorado
  - d. Interacción del colegio con los padres
  - e. Uso del *Perfil de la comunidad de aprendizaje* y las *Normas para la implementación de los programas y aplicaciones concretas*
  - f. Formas de reconocer los logros de los alumnos y empleados
10. ¿Cómo ha afectado la implementación del IB a los profesores, personal directivo y otros empleados?
- a. ¿Cuáles son los beneficios de la implementación del IB desde el punto de vista de cada uno de estos grupos?
  - b. ¿Cuáles son los desafíos?

### **Desempeño de los alumnos**

11. ¿Qué cambios ha observado en los alumnos, su trabajo y su desempeño como consecuencia de su participación en el Programa del Diploma?
- a. Académicos
  - b. No académicos (sociales, actividades extracurriculares, intereses de los alumnos, percepción de sí mismos, etc.)
12. ¿Qué resultados obtienen los alumnos en los exámenes del PD? ¿Le parece que es un desempeño satisfactorio? Explique su respuesta.
13. ¿Ha observado algún cambio en los alumnos que NO han participado en el Programa del Diploma, su trabajo o su desempeño?
- a. Entre los alumnos más jóvenes
  - b. Entre los compañeros de los alumnos del PD

14. ¿En qué medida han sido las calificaciones de alumnos en el PD útiles para su admisión en la universidad en la que han solicitado plaza y para su obtención de convalidaciones por estudios universitarios?

### **Desarrollo y apoyo a los colegios**

15. ¿Qué papel ha tenido el IB con respecto a la ayuda brindada a su colegio a establecer el Programa del Diploma?
- a. ¿Cómo se ayudó a su colegio durante la autorización?
  - b. ¿Cómo se le ayudó a decidir la mejor forma de establecer el Programa del Diploma?
  - c. Describa cómo el personal de su colegio ha participado en actividades de formación o conferencias del IB.
  - d. ¿A qué persona del IB se dirige cuando necesita ayuda con asuntos relacionados con el PD?
  - e. ¿Qué tipo de ayuda recomendaría para los colegios que vayan a implementar el Programa del Diploma en el futuro? En otras palabras, ¿qué cree que debería hacer la Organización del Bachillerato Internacional en el futuro para ayudar a los colegios nuevos?
16. ¿Qué papel desempeña el Ministerio de Educación en la implementación del IB en los colegios públicos?
- a. ¿Cómo se seleccionó a su colegio para que participara en el Programa del Diploma?
  - b. ¿Qué tipo de ayuda proporciona el Estado a su colegio?
  - c. ¿A qué persona del Ministerio se dirige cuando necesita ayuda con asuntos relacionados con el PD?
  - d. ¿A qué desafíos se enfrenta el Estado para ayudar a la implementación del Programa del Diploma?
17. ¿Ha recibido su colegio algún tipo de orientación y supervisión de otro colegio para ayudarle con la implementación del Programa del Diploma? Si es así, ¿cómo fue? ¿Fue útil?

18. Describa el tipo de ayuda económica que recibe para llevar a cabo el Programa del Diploma. ¿Hasta qué punto satisface sus necesidades?

19. ¿Qué consejos daría a otros colegios que estén considerando ofrecer el Programa del Diploma?

20. ¿Qué más deberíamos saber sobre su colegio o su Programa del Diploma?

¡MUCHAS GRACIAS!



# **La implementación del Programa del Diploma del Bachillerato Internacional en los colegios públicos de Ecuador**

## **Protocolo para profesores del IB durante las visitas a los colegios**

### **INTRODUCCIÓN**

#### **Comience la conversación presentando al equipo**

El equipo de Teachers College, Universidad de Columbia, Nueva York, colabora con el equipo del Instituto de Enseñanza y Aprendizaje (IDEA) de la Universidad San Francisco de Quito, Ecuador, para documentar el desarrollo del Programa del Diploma del Bachillerato Internacional en los colegios públicos de Ecuador.

#### **Describa el estudio**

La visita a su colegio forma parte de un estudio más amplio con el que se pretende obtener información sobre la implementación del PD en los colegios públicos. Para el estudio se utilizan encuestas en línea, entrevistas con una serie de personas y análisis de datos de los alumnos. La visita de hoy permite al equipo de investigación conocer a las autoridades escolares responsables de la implementación del IB y entender mejor las experiencias que el profesorado y el alumnado tienen con el programa del IB. Las conclusiones servirán a la Organización del Bachillerato Internacional como información sobre la que fundamentar el futuro desarrollo de su programa en Ecuador.

Durante nuestra visita a su colegio, entrevistaremos a una selección de empleados y padres. Nos interesa particularmente obtener información sobre el contexto y cultura del segundo ciclo de secundaria, los procesos que se utilizan en la implementación del programa y cualquier información que se nos pueda dar sobre el impacto que ha tenido el PD hasta la fecha.

#### **Comience la entrevista**

Gracias por acceder a ser entrevistado para este estudio. La información que provea será confidencial, lo que significa que no utilizaremos su nombre en ningún documento que escribamos sobre este tema. Debido al reducido tamaño de la muestra de este estudio, no podemos garantizar un anonimato absoluto. No obstante, haremos todo lo posible por reducir la posibilidad de que puedan vincularse comentarios específicos a personas específicas. Por ejemplo, en los informes que se elaboren a partir de este proyecto no se mencionará el nombre de ninguna persona ni colegio.

1. ¿Tiene alguna pregunta antes de que empecemos?
2. ¿Le importaría firmar el formulario de consentimiento?
3. ¿Podemos grabar nuestra conversación para asegurarnos de que no nos dejamos nada en nuestros apuntes?

## Entrevista a profesores del IB

**División y colegio:** \_\_\_\_\_

**Nombre de los investigadores:** \_\_\_\_\_

**Introducción** (*Confirmar sin extenderse: ya deberíamos saber la respuesta a estas preguntas*):

1. ¿Podría decirme su nombre y tratamiento?
2. Describa brevemente su carrera profesional y cómo llegó a su puesto actual en esta institución.
3. ¿Podría hacer una descripción general de su colegio (tamaño, programas especiales, etc.)?
4. Describa su función en el contexto del Programa del Diploma.

### **Sobre el Programa del Diploma (PD)**

5. ¿Podría describir el Programa del Diploma de su colegio en general?
6. Describa el curso del PD que usted imparte.
  - a. ¿Cuál es el nombre del curso?
  - b. ¿Cómo describiría el objetivo del curso?
  - c. ¿Cómo se divide el curso en subtemas (*obtener el programa de estudios si está disponible*)?
  - d. ¿En qué se diferencia este curso de otros que haya impartido?
  - e. ¿Se siente seguro de sí mismo al impartir este curso? Explique su respuesta.
  - f. ¿Cómo se califica el curso? ¿Cuenta el examen del PD para la calificación?
  - g. ¿Cómo prepara a sus alumnos para presentarse al examen del PD?
  - h. ¿Qué resultados obtienen sus alumnos en general en su curso? Explique su respuesta.
7. Describa el desarrollo profesional que ha recibido como preparación para impartir cursos del PD.
  - a. ¿A qué talleres oficiales del IB ha asistido? Descríbalos. ¿Fueron útiles?
  - b. ¿Qué otro tipo de ayuda recibe del IB para impartir cursos?

- c. ¿Colabora con otros profesores de su colegio para preparar o impartir su clase del PD? ¿Y con profesores de otros colegios? Explique su respuesta.

### **Cambios en el colegio**

- 8. ¿Cuál ha sido el impacto de la implementación y adopción del PD en el diseño y estructura de su colegio?
  - a. Organización de la jornada escolar
  - b. Uso del tiempo por parte del profesorado
  - c. Administración y supervisión
  - d. Acceso a tecnología y aparatos
  - e. Estructura de la jornada de los alumnos (especialmente los del PD)
  - f. Registros y presentación de informes
- 9. ¿Cuál ha sido el impacto de la implementación y adopción del PD en la pedagogía de su colegio?
  - a. Acceso de los profesores a desarrollo profesional
  - b. Conocimiento de los profesores de buenas prácticas de enseñanza
  - c. Conocimiento de los profesores de contenidos en sus disciplinas
  - d. Cambios en la pedagogía de los cursos del PD y otros cursos
  - e. Cambios en las prácticas de evaluación, comentario y calificación
- 10. ¿Cuál ha sido el impacto de la implementación y adopción del PD en la cultura de su colegio?
  - a. Prioridades del colegio
  - b. Expectativas de los alumnos (clima de expectativas altas)
  - c. Colaboración del profesorado
  - d. Interacción del colegio con los padres

- e. *Uso del Perfil de la comunidad de aprendizaje y las Normas para la implementación de los programas y aplicaciones concretas*
  - f. Formas de reconocer los logros de los alumnos y empleados
11. ¿Cómo ha afectado la implementación del IB a los profesores, personal directivo y otros empleados?
- a. ¿Cuáles son los beneficios de la implementación del IB desde el punto de vista de cada uno de estos grupos?
  - b. ¿Cuáles son los desafíos?

### **Desempeño de los alumnos**

12. ¿Qué cambios ha observado en los alumnos, su trabajo y su desempeño como consecuencia de su participación en el Programa del Diploma?
- a. Académicos
  - b. No académicos (sociales, actividades extracurriculares, intereses de los alumnos, percepción de sí mismos, etc.)
13. ¿Qué resultados obtienen los alumnos en los exámenes del PD? ¿Le parece que es un desempeño satisfactorio? Explique su respuesta.
14. ¿Ha observado algún cambio en los alumnos que NO han participado en el Programa del Diploma, su trabajo o su desempeño?
- a. Entre los alumnos más jóvenes
  - b. Entre los compañeros de los alumnos del PD
15. ¿En qué medida han sido las calificaciones de alumnos en el PD útiles para su admisión en la universidad en la que han solicitado plaza y para su obtención de convalidaciones por estudios universitarios?

### **Desarrollo y apoyo a los colegios**

16. ¿Qué consejos daría a otros colegios que estén considerando ofrecer el Programa del Diploma?
17. ¿Qué más deberíamos saber sobre su colegio o su Programa del Diploma?

¡MUCHAS GRACIAS!

## **La implementación del Programa del Diploma del Bachillerato Internacional en los colegios públicos de Ecuador**

### **Protocolo para padres de alumnos del IB durante las visitas a los colegios**

#### **INTRODUCCIÓN**

##### **Comience la conversación presentando al equipo.**

El equipo de Teachers College, Universidad de Columbia, Nueva York, colabora con el equipo del Instituto de Enseñanza y Aprendizaje (IDEA) de la Universidad San Francisco de Quito, Ecuador, para documentar el desarrollo del Programa del Diploma del Bachillerato Internacional en los colegios públicos de Ecuador.

##### **Describa el estudio.**

La visita a su colegio forma parte de un estudio más amplio con el que se pretende obtener información sobre la implementación del PD en los colegios públicos. Para el estudio se utilizan encuestas en línea, entrevistas con una serie de personas y análisis de datos de los alumnos. La visita de hoy permite al equipo de investigación conocer a las autoridades escolares responsables de la implementación del IB y entender mejor las experiencias que el profesorado y el alumnado tienen con el programa del IB. Las conclusiones servirán a la Organización del Bachillerato Internacional como información sobre la que fundamentar el futuro desarrollo de su programa en Ecuador.

Durante nuestra visita a su colegio, entrevistaremos a una selección de empleados y padres. Nos interesa particularmente obtener información sobre el contexto y cultura del segundo ciclo de secundaria, los procesos que se utilizan en la implementación del programa y cualquier información que se nos pueda dar sobre el impacto que ha tenido el PD hasta la fecha.

##### **Comience la entrevista.**

Gracias por acceder a ser entrevistado para este estudio. La información que provea será confidencial, lo que significa que no utilizaremos su nombre en ningún documento que escribamos sobre este tema. Debido al reducido tamaño de la muestra de este estudio, no podemos garantizar un anonimato absoluto. No obstante, haremos todo lo posible por reducir la posibilidad de que puedan vincularse comentarios específicos a personas específicas. Por ejemplo, en los informes que se elaboren a partir de este proyecto no se mencionará el nombre de ninguna persona ni colegio.

1. ¿Tiene alguna pregunta antes de que empecemos?
2. ¿Le importaría firmar el formulario de consentimiento?
3. ¿Podemos grabar nuestra conversación para asegurarnos de que no nos dejamos nada en nuestros apuntes?

## Entrevista a padres de alumnos del IB

**División y colegio:** \_\_\_\_\_

**Nombre de los investigadores:** \_\_\_\_\_

**Introducción** (*Confirmar sin extenderse: ya deberíamos saber la respuesta a estas preguntas*):

1. ¿Cuántos hijos tiene?
2. ¿Cuántos de sus hijos participan en el Programa del Diploma de este colegio? ¿Cuántos estudian en este colegio pero no participan en el Programa del Diploma?
3. ¿En qué curso o cursos están sus hijos en el colegio?

### **Experiencia de los padres con el Programa del Diploma (PD)**

4. ¿Por qué le interesaba matricular a su hijo en el Programa del Diploma?
5. ¿Qué beneficios esperaba que obtuviera su hijo de la participación en este programa?
6. ¿Qué le parece el proceso de admisión? (¿Fue simple? ¿Fue demasiado exigente? ¿Fue justo?)
7. ¿Qué le gusta del Programa del Diploma del colegio?
8. ¿Hay algo que le preocupe sobre la participación de su hijo en el Programa del Diploma?
9. ¿Ha considerado alguna vez sacar a su hijo del Programa del Diploma? Explique su respuesta.
10. ¿Qué factores contribuyen a la implementación por parte del colegio de un buen Programa del Diploma exitoso (buen equipo directivo, apoyo de los padres, apoyo de la comunidad, apoyo del Ministerio, buenos profesores, etc.)?
11. ¿Cuáles cree que son los desafíos a los que se enfrenta el colegio para implementar un Programa del Diploma exitoso?

### **Experiencia de los hijos con el Programa del Diploma (PD)**

12. ¿Qué piensa su hijo sobre el Programa del Diploma?
13. ¿Qué tipo de cambios tuvo que hacer su hijo cuando empezó el programa (hábitos de estudio, gestión del tiempo, actitud)?

14. ¿Qué cambios ha observado en su hijo desde que empezó el programa (académicos, personales, sociales)?
15. ¿Cuáles han sido hasta la fecha los mayores logros de su hijo como alumno del Programa del Diploma (académicos, sociales, de confianza en sí mismo, otros)?
16. ¿Qué resultados ha obtenido su hijo en los exámenes del PD? ¿Le parece que es un desempeño satisfactorio? Explique su respuesta.
17. ¿Cuáles han sido los principales desafíos a los que ha tenido que enfrentarse su hijo por participar en el Programa del Diploma (presión por las altas expectativas, satisfacción por el desempeño, realización de todas las tareas, etc.)?
18. ¿Qué ha hecho el colegio (los profesores o el director) para ayudar a su hijo con los desafíos? ¿Ha sido eficaz esta ayuda?
19. ¿Qué planes tiene su hijo tras acabar sus estudios en este colegio?
20. ¿Qué más deberíamos saber sobre su experiencia como padre de un alumno del PD o sobre la experiencia de su hijo con el Programa del Diploma?

¡MUCHAS GRACIAS!

**Apéndice C: Tabla con las respuestas de las encuestas a los coordinadores y profesores del PD**

	% de acuerdo					
	Total		Coordinadores		Profesores	
	Coord.	Prof.	Púb.	Priv.	Púb.	Priv.
<b>1. Ayuda y desarrollo (Ministerio de Educación, IB y mentores)</b>						
• Nuestro colegio cuenta con suficientes recursos económicos para ofrecer el programa del IB.	58	64	24	90	29	93
• Hemos recibido ayuda del IB para establecer y llevar a cabo nuestro programa del IB.	97	87	100	94	87	86
• El IB apoya económicamente el desarrollo del programa del IB.	9	NC <sup>21</sup>	13	6	NC	NC
• El IB contribuye al desarrollo del programa del IB proporcionando formación.	94	NC	88	100	NC	NC
• El IB contribuye al desarrollo del programa del IB proporcionando asesoramiento u orientación.	88	NC	94	82	NC	NC
• El IB contribuye al desarrollo del programa del IB proporcionando material o recursos educativos.	82	NC	81	82	NC	NC
• El IB contribuye al desarrollo del programa del IB proporcionando informes o datos sobre el progreso de los alumnos.	48	NC	43	53	NC	NC
• Hemos recibido ayuda del Ministerio de Educación para establecer y llevar a cabo nuestro programa del IB.	51	58	82	35	80	37
• El Ministerio de Educación apoya económicamente el desarrollo del programa del IB.	49	NC	94	0	NC	NC
• El Ministerio de Educación contribuye al desarrollo del programa del IB proporcionando formación.	48	NC	81	13	NC	NC
• El Ministerio de Educación contribuye al desarrollo del programa del IB proporcionando asesoramiento u orientación.	38	NC	65	7	NC	NC

<sup>21</sup> NC: No corresponde



• El Ministerio de Educación contribuye al desarrollo del programa del IB proporcionando material o recursos educativos.	36	NC	69	0	NC	NC
• El Ministerio de Educación contribuye al desarrollo del programa del IB proporcionando informes o datos sobre el desempeño de los alumnos.	3	NC	7	0	NC	NC
• Hemos recibido ayuda de otras instituciones para la implementación y desarrollo del programa del IB.	49	30	65	31	29	31
• Tenemos contacto con otros colegios del IB.	94	NC	94	95	NC	NC
• Tenemos contacto con profesores de otros colegios del IB.	NC	68	NC	NC	67	68
• En general, los padres de nuestra comunidad están a favor del programa del IB.	94	82	88	100	80	83
<b>2. Cambios en los colegios</b>						
• Mi colegio ha experimentado un cambio a mejor como resultado de la implementación del programa del IB.	100 47 TDA <sup>22</sup> 53 DA <sup>23</sup>	85 31 TDA 54 DA	100 29 TDA 71 DA	100 63 TDA 37 DA	81 21 TDA 60 DA	88 40 TDA 49 DA
• El programa académico de nuestro colegio se ha visto reforzado por nuestra participación en el programa del IB.	97	81	94	100	65	93
<b>2.1. Cambios en los colegios: diseño y estructura</b>						
• Los profesores de nuestro colegio colaboran más entre sí gracias al programa del IB.	78	48	65	90	24	67
• Nuestro colegio intenta preparar a los alumnos más jóvenes para cursar el programa del IB y obtener resultados satisfactorios.	78	62	59	95	44	76
• Ha sido difícil llevar a cabo los exámenes del IB en nuestro colegio.	31	49	47	17	63	36
• Usamos las <i>Normas para la implementación de los programas y aplicaciones concretas</i> para tomar decisiones sobre el programa del IB.	97 47 TDA 50 DA	91 38 TDA 53 DA	100 41 TDA 59 DA	95 53 TDA 42 DA	90 34 TDA 56 DA	92 43 TDA 49 DA

<sup>22</sup>TDA: Totalmente de acuerdo.

<sup>23</sup>DA: De acuerdo.

• En nuestro colegio usamos regularmente el <i>Perfil de la comunidad de aprendizaje</i> .	100 64 TDA 36 DA	94 45 TDA 49 DA	100 59 TDA 41 DA	100 68 TDA 32 DA	98 48 TDA 50 DA	91 43 TDA 48 DA
• Solo los alumnos matriculados en el programa del IB se benefician de dicho programa.	(NC)	(NC)	40	(NC)	73	(NC)
<b>2.2. Cambios en los colegios: pedagogía</b>						
• Nuestro colegio tiene un mayor acceso a herramientas y recursos educativos gracias al programa del IB.	94	81	94	95	77	84
• Los profesores de nuestro colegio tienen un mayor acceso a actividades de desarrollo profesional (formación) gracias al programa del IB.	86	69	82	90	53	82
• He cambiado mi forma de enseñar debido a mi participación en el programa del IB.	NC	88	NC	NC	90	85
• He cambiado mi forma de evaluar a los alumnos debido a mi participación en el programa del IB.	NC	93	NC	NC	94	92
• Uso material educativo diferente (por ejemplo, libros de texto, aparatos de laboratorio, tecnología) debido a mi participación en el programa del IB.	NC	87	NC	NC	95	80
• Nuestros alumnos se benefician del curso del IB de Teoría del Conocimiento.	NC	80	NC	NC	82	78
• Nuestros alumnos se benefician de la participación en el componente del IB de Creatividad, Acción y Servicio (CAS).	NC	90	NC	NC	93	88
• Nuestros alumnos se benefician de la elaboración de la Monografía.	NC	91	NC	NC	87	93
• Dedico parte de las clases a preparar a mis alumnos para el examen del IB.	NC	81	NC	NC	77	84
• Los aspectos pedagógicos de nuestro colegio han mejorado debido a la implementación del programa del IB.	94	72	88	100	54	85
<b>2.3. Cambios en los colegios: cultura de los colegios</b>						
• En general los profesores de nuestro colegio están a favor del programa del IB.	83	56	65	100	18	84

• Tener el programa del IB en el colegio ha mejorado el ambiente escolar.	75	59	65	84	57	59
• Desde que se implantó el programa del IB, la comunidad educativa ha estado más unida.	58	44	35	79	31	56
• En general los alumnos de nuestro colegio que no cursan el IB están a favor del programa del IB.	(NC)	(NC)	40	(NC)	17	(NC)
• Los alumnos del IB tienen una relación social positiva con los alumnos que no cursan el IB.	(NC)	(NC)	73	(NC)	59	(NC)
<b>2.4. Cambios en los colegios: cambios en el volumen de trabajo</b>						
• Con el programa del IB en el colegio, el volumen de trabajo del director, vicedirector, coordinadores de área, etc. ha aumentado.	86	65	71	100	44	82
• Tener el programa del IB en el colegio ha aumentado el volumen de trabajo de los profesores que no trabajan con el IB.	(NC)	(NC)	13	(NC)	11	(NC)
• Con el programa del IB en el colegio, ha aumentado el volumen de trabajo de los profesores del IB.	100	96	100	100	97	96
<b>3. Alumnos</b>						
<b>3.1. Alumnos: matriculación</b>						
• Muchos alumnos de nuestro colegio quieren cursar el programa del IB.	NC	NC	80	(NC)	NC	NC
• Hay pocos alumnos de nuestro colegio que cumplan los requisitos para cursar el programa del IB.	(NC)	NC	67	(NC)	NC	NC
• Un alto porcentaje de alumnos que empezaron el programa del IB luego lo dejaron.	(NC)	NC	33	(NC)	NC	NC
<b>3.2. Alumnos: impacto, académico y no académico, sobre los alumnos</b>						
• Los alumnos de nuestro colegio se han tomado más en serio los estudios desde la implementación del programa del IB.	94	62	94	95	53	69
• En general, los alumnos de nuestro colegio han obtenido buenos resultados en los exámenes del IB.	60	70	41	78	67	72
• Los alumnos del IB están bien preparados por estudiar en la Universidad.	92	87	100	84	94	81

Apendice D. Resumen de los resultados de las entrevistas a coordinadores del PD (por Aguirre Ligia y Puente Palacios)

## **INVESTIGACIÓN SOBRE LA IMPLEMENTACIÓN DEL BACHILLERATO INTERNACIONAL EN ESCUELAS ESTATALES EN EL ECUADOR**

### **INFORME RESUMEN**

**A. INVESTIGADORES:** Dra. Myriam Aguirre de Vergara y Máster Tamara Puente Palacios

**INSTITUCIONES:** Ministerio de Educación y Colegios estatales con Bachillerato Internacional

**B.** La metodología para recolección de datos :

- Entrevistas directas a 4 funcionarios del Ministerio de Educación
- Entrevistas telefónicas a 15 Coordinadores de BI de Colegios Estatales

**C.** Estos datos fueron enviados en cada una de las entrevistas

**D.** Se enviaron ya en las respuestas de las entrevistas

### **DESENVOLVIMIENTO Y SOPORTE DEL BI A LOS COLEGIOS ESTATALES**

#### **1. Cuál es el rol del Ministerio de Educación en la implementación del BI en colegios estatales más allá del compromiso formal?**

En general, El Ministerio de Educación, además de proveer de los recursos económicos, busca la manera de incrementar el número de colegios con BI como una manera de mejorar la calidad de la educación en el Ecuador.

##### **a) Qué clase de apoyo proporciona el Estado?**

Ha creado una unidad con un funcionario responsable del programa de Bachillerato Internacional, dentro del Ministerio y en las Administraciones Zonales de las provincias donde hay colegios con BI.

##### **b) Cómo, el Ministerio selecciona cuáles colegios aplicarán para llegar a ser colegios con BI?**

Selecciona los colegios en función de varios criterios pre-establecidos, dentro de los cuales está su ubicación geográfica (priorizando el que haya uno por provincia), el tamaño del colegio, su rendimiento y nivel académico, su organización, la experiencia y calidad de directivos, su infraestructura, implementos y recursos de apoyo como biblioteca y laboratorios.

**c) Por qué el Ministerio decide apoyar la implementación del BI a través del país? Cuál es su visión de las ventajas del BI?**

El Ministerio quiere incrementare el número de colegios c on BI, a nivel del país, y espera que se llega a tener el programa de BI en todos los colegios estatales. Para el años 2013 se espera que lleguen a 123 el número de colegios con este programa. Su visión es que el programa de BI contribuye a mejorar la calidad de la Educación del país, con profesores más capacitados, con una visión nueva del Bachillerato y con alumnos más competentes para desempeñarse en el nivel universitario.

**d) Cuáles son los desafíos que enfrenta el estado al apoyar este esfuerzo?**

Los retos para el estado son de orden administrativo y económico y deben contar con políticas adecuadas que permitan proveer de recursos necesarios, que apoyen la gestión de selección, funcionamiento, seguimiento y evaluación.

**2. Cuál ha sido el rol del BI en la implementación de una mayor número de Colegios con BI en el Ecuador?**

El rol del BI en la implementación del programa en los colegios ha estado vinculado a capacitación, asesoría y evaluación.

**a) Cómo el BI ayuda durante la implementación?**

La ayuda durante la implementación es de motivación y capacitación a docentes y directivos, así como de asesoría en cuanto a requerimientos logísticos y de recursos académicos, así como la comunicación permanente por canales virtuales.

**b) Qué podría ser de particular ayuda en esta situación y situaciones futuras similares?**

Para optimizar la ayuda, la capacitación debe sistematizarse y coordinarse de mejor manera y basarse en un diagnóstico actualizado sobre las necesidades reales de los profesores y de las instituciones.

**3. Cuáles son las contribuciones de los coordinadores en los colegios privados y estatales en cuanto a la implementación del programa BI?**

Debería haber mayor comunicación para poder compartir experiencias, dificultades y soluciones.

Los Coordinadores, dentro de su instituciones tienen una función de enlace, administración del programa, control del mismo, liderazgo en la ejecución del programa pero suelen tener dificultades por los recursos que no llegan a tiempo y la condición socio-económica de los estudiantes. No hay mayor contacto entre los coordinadores de las diferentes instituciones estatales y menos con las privadas.

**4. Cuál es el impacto de la implementación y adopción del Bachillerato Internacional en la práctica escolar?**

**a) Cuál es el impacto en el diseño y estructura de la escuela?**

- Mejora en los equipos y ambientes,
- Dotación de laboratorios,
- Equipamiento de biblioteca actualizada
- Implementación de acceso virtual.

**b) Cuál es el impacto en la pedagogía?**

- Mejor capacitación de los docentes
- Profesores han aceptado procesos de cambio de metodología, aprenden lo que desconocen.
- Necesidad de capacitarse no solo en metodología sino en contenidos
- Se realiza mayor planificación
- Se realizan reuniones periódicas de seguimiento y evaluación entre profesores
- Profesores preparados con mejor manejo de contenidos
- Implementación de nueva metodología
- Superación de lo tradicionalista
- Trabajo con metodología nueva
- Uso de estrategias diferentes
- Educación constructivista
- Evaluación rigurosa
- Mayor uso de tecnología
- Se dedica mayor tiempo al trabajo docente y a la preparación

**c) Cuál es el impacto en la cultura escolar?**

- Mejora en toda la institución y en los procesos con los alumnos
- Mejora el nivel humano
- Mayor dedicación a los estudios
- Se da un desarrollo más integral de los estudiantes
- Estudiantes más solidarios y comunicativos
- Se da discriminación de maestros y estudiantes del programa
- Necesario fomentar sentido de pertenencia y valoración
- Estudiantes más preparados
- Tienen una actitud diferente
- Hay mayor integración
- Estudiantes más desenvueltos
- Profesores más comprometidos

- Estudiantes que se interesan por actividades culturales, participan en diversos eventos
- Estudiantes solidarios en su acción social
- Se da una mayor demanda de matrícula en la institución
- Los profesores son más comprometidos con su trabajo
- Ambiente amigable, se mantiene el compañerismo
- Existe resistencia y falta de apoyo de los profesores que no son del programa
- Hay prejuicio frente al programa porque obliga a leer y trabajar más.
- Trabajo fuerte, no hay descanso
- Existe presión a los estudiantes.
- Educación con calidad y calidez
- Existen menos deserciones
- Se ha ganado prestigio a nivel de toda la institución

## **5. Cómo ha afectado la implementación del Bachillerato Internacional a profesores, administradores y otros miembros de equipo escolar?**

### **a) Cuáles son los beneficios de la implementación del Bachillerato Internacional desde la perspectiva de cada uno de esos grupos?**

#### **Profesores**

- Al personal docente le ha ayudado a crecer profesionalmente
- El profesor se vuelve un investigador con mentalidad abierta
- Adquieren hábitos de estudio
- Se da mayor autoformación
- Se capacitan y mejoran en lo metodológico

#### **Estudiantes**

- Los estudiantes son expresivos desenvueltos
- Van mejor preparados a la universidad
- Se forman en valores
- Se forman estudiantes con un alto nivel
- Mejoran los conocimientos de los estudiantes
- Tienen un desarrollo integral

#### **A todo el equipo escolar**

- La educación que se imparte es de calidad y bien estructurada
- Se maneja un currículum bien definido, se cumplen los planes establecidos.
- Se ha logrado un adelanto en el ámbito académico
- Se ha mejorado la infraestructura y la dotación de recursos por parte del Ministerio de Educación
- Se tecnifica la institución con laboratorios y bibliotecas

## **b) Cuáles son los desafíos?**

- La selección del personal docente
- Motivar e involucrar a los padres de familia y a los mismos estudiantes.
- Involucrar a los directivos
- Aprovechar la oportunidad que se ofrece a un alumno talentoso y de un nivel económico bajo.
- Capacitación permanente del personal docente
- Cambio de actitud hacia el programa y las exigencias que plantea
- Acompañar a los alumnos hasta que obtengan el diploma
- A los alumnos, realizar buenas monografías para lograr obtener su diploma
- Ofrecer estabilidad al personal involucrado: directivos y profesores
- Convencer a los profesores para que participen en el programa
- Romper esquemas y adaptarse a formas de trabajo distintas
- Aprender a cumplir plazos exactos.
- Cambio de mentalidad de profesores, directivos, padres de familia y estudiantes
- Lograr la obtención del diploma para todos los alumnos
- Conocer bien el programa
- Seguir el ritmo del programa, evitar perder clases porque se desfasa todo.

## **MATRÍCULA Y RENDIMIENTO DE LOS ESTUDIANTES**

### **6. Cuáles son los patrones de matrícula y retención de estudiantes en el Programa?**

#### **a) Cuántos estudiantes están participando en el Diplomado?**

Un promedio de 27 estudiantes por institución

#### **b)Cuál es el proceso de admisión para estudiantes?**

- El Ministerio de Educación da los requisitos
- Récord académico sobresaliente
- Se revisa promedios de los dos últimos años
- Se aplica pruebas de diagnóstico
- Se realiza entrevistas con estudiantes y padres de familia
- Se realiza seguimiento académico
- Existe un perfil establecido
- Deben tener excelente nivel académico
- Estar abierto al cambio
- Dispuestos a trabajar en horario extra
- Tener perfil de indagador e investigador
- Tener apoyo de los padres de familia
- Se eligen las calificaciones más altas de los 10 años
- Se espera que sean líderes y motivados en sus estudios.



- Que tengan buenos promedios de conducta
- Que hayan participado en concursos internos y externos
- Que sean hijos de padres de hogares estables
- Que dispongan de internet y laptop
- Que tengan medios económicos para los proyectos que deben realizar.
- Se aplica el test del Bachillerato Internacional
- Servicio a la comunidad
- Informe del Departamento de Orientación Vocacional
- Se hace una carta compromiso con el estudiante y sus padres.
- La selección se hace con una comisión provincial conformada por el Director y otros miembros más.

**c) Por qué los estudiantes eligen inscribirse en el Programa?**

Esta pregunta no fue formulada y por tanto no disponemos de información.

**d)Cuál es su demografía?**

Aproximadamente un 1.8% de la población institucional participa en el BI.

De las 15 instituciones investigadas son 408 los estudiantes que participan en el BI

**e) En qué medida los estudiantes DP son representativos de la población estudiantil en general?**

En la mayor parte de instituciones entre los criterios de selección que se toman en consideración para elegir los estudiantes que participan en el BI no constan perfiles que tengan que ver con condiciones económicas o familiares específicas, por lo que los estudiantes que participan son una muestra representativa de la media de las instituciones.

Los criterios tomados en cuenta para la selección tienen que ver con rendimiento académico.

**f)Cuál es la permanencia de los estudiantes a través del programa?**

En la investigación no se consideró esta variable por lo cual no se dispone de esta información.

**7.Cuál es el impacto de la implementación y adopción del Bachillerato Internacional en los resultados escolares y no escolares de los estudiantes**

**a) Cuáles son los resultados sobre medidas de desempeño escolar (cursos, notas año a año, promoción, graduación, matriculación en la universidad?**

Si bien en la investigación no se tomó en consideración preguntas que nos proporcionen esta información específica podemos afirmar, que a nivel general, los estudiantes que cursan el BI tienen un mejor desempeño al momento de rendir sus pruebas de ingreso a las Universidades del país y en casos aislados también a Universidades extranjeras.

Se percibe también, en términos generales, que los estudiantes están mejor preparados tanto en conocimientos como en destrezas y valores, esto es a nivel de formación integral lo cual les permite un mejor pronóstico en su desempeño académico futuro.

Cómo esto se compara con los resultados de los estudiantes antes de que el Bachillerato Internacional fuera introducido en la escuela?

**b) Qué tal bien se desempeñan los estudiantes en los exámenes DP? Cómo esto se compara con los estudiantes DP a nivel internacional?**

No disponemos de esta información

**c) ¿Qué tan bien los estudiantes se desempeñan en la evaluación de la teoría del conocimiento de los cursos, ensayos extendidos y Creatividad, acción y servicio. Cómo ellos se comparan con los estudiantes DP a nivel internacional?**

No disponemos de esta información

## **E. PERSPECTIVAS DE LOS INVESTIGADORES**

**a) Hubo algo especialmente interesante o sorprendente en lo que Usted encontró?**

- No existe, en general, un conocimiento claro de la función y el apoyo que puede proporcionar la organización BI.
- La relación con el Ministerio es casi exclusivamente económica y las Instituciones no perciben el apoyo del Ministerio de Educación
- Existe cierta rivalidad y discriminación entre profesores y estudiantes del BI y el resto de miembros de la institución
- Tanto estudiantes como profesores se sienten defraudados porque el haber cursado el BI no les da facilidades o consideraciones especiales para el ingreso a las Universidades del país.
- La situación socio económica tanto de profesores como de estudiantes limita el acceso a cursos, Universidades y otras oportunidades de índole académico
- Existe un muy bajo número de diplomas y certificados obtenidos.
- Los profesores si bien están motivados con su trabajo, no se sienten estimulados a nivel económico, aunque su carga de trabajo se ha incrementado significativamente.

**b) Cuáles son las implicaciones de esos encuentros para el Bachillerato Internacional y las escuelas estatales con Bachillerato Internacional en el Ecuador?**

- Estos problemas pueden generar desmotivación en profesores y estudiantes.
- La inversión del Estado no está dando resultados significativos en calidad y cobertura del BI
- Podría afectarse el verdadero sentido del BI
- Esto obliga a hacer una evaluación exhaustiva a fin de que los datos arrojados proporcionen elementos de juicio para la futura toma de decisiones en cuanto a mantenimiento del BI en instituciones e implementación de nuevas instituciones.

- Implica la necesidad e mayor compromiso de autoridades centrales e institucionales.
- Necesario definir con mayor rigurosidad el proceso de análisis y calificación de centros para el ingreso al programa.

Abril 2013

Apéndice E: Resumen de los resultados de la investigación de la visita (de Tokuhama-Espinosa y Rivera)

**Investigación sobre la implementación del BI en colegios fiscales del Ecuador**

**Para International Baccalaureate Organization®**

**Tracey Tokuhama-Espinosa, Ph.D.**

**15 de diciembre de 2012**

## Investigación sobre la implementación del BI en colegios fiscales del Ecuador

### A. Investigador y centro de investigación

La presente investigación fue dirigida por Tracey Tokuhama-Espinosa, PhD, directora del Instituto de Enseñanza y Aprendizaje (IDEA) de la Universidad San Francisco de Quito (USFQ). Como ayudante de investigación se contrató a la Lic. Mariana Rivera Bilbao.

### B. Método de recolección de datos (marcar uno)

- Visitas in situ*  
 Entrevistas con MOE  
 Entrevistas a coordinadores DP

### C. Resumen de la metodología utilizada para la recolección de datos y codificación de datos (código por pregunta y tema) (incluir lista de entrevistados/grados académicos en un apéndice):

La metodología de investigación utilizada es cualitativa. Su principal herramienta: la entrevista *in situ*. Las entrevistas se aplicaron a través de un protocolo definido para cada integrante de la comunidad educativa y fueron coordinadas con anterioridad. Se entrevistaron a rectores, coordinadores BI, docentes y representantes de los estudiantes. Los participantes de estos dos últimos grupos fueron seleccionados por los coordinadores BI de cada colegio.

Los datos se encuentran codificados por medio de la siguiente tabla:

**Codificación por pregunta y tema**

Tema		Pregunta	Tipo de respuesta	1	2	3	4
Ministerio de Educación	Clase de apoyo	a. Económico-financiero	•	•	•	•	
		b. Capacitación	•	•	•	•	
		c. Facilitación de trámites	•	•	•	•	
		d. No recibe apoyo					
	Procedimiento de selección de colegios para ser autorizados	a. Trayectoria	•	•	•	•	
		b. Iniciativa propia	•				
		c. No sabe					
	Razones y ventajas de fomentar la implementación del programa	a. Mejoramiento de la calidad educativa	•	•	•	•	
		b. Reto del colegio	•	•			

Desarrollo y apoyo a los colegios fiscales participantes del programa BI								
	Retos para sostener el programa		c. Buscar más prestigio		•			
			a. Económico	•	•	•	•	
			b. Permanencia de docentes	•	•	•	•	
			c. Organización	•	•	•	•	
	Organización del BI	Clase de apoyo		a. Calificación de colegios para ingreso	•	•	•	•
				b. Capacitación	•	•	•	•
				c. Tutorías y acompañamiento inicial (al momento de la implementación)	•	•	•	•
		Apoyo futuro		a. Acceso a capacitación en cada colegio	•	•	•	•
				b. Facilidades para asociar a colegios fiscales	•	•	•	•
				c. Sugerir cambios en políticas del Ministerio de Educación	•	•	•	•
	Mentorías	Apoyo de colegios particulares		a. Espacios de intercambio de experiencias			•	•
				b. Colaboración entre docentes de área				•
				c. Ninguno	•	•		
	Impacto de implementación	Cambio en organización e infraestructura		a. Implementación de un curso pre-BI.	•	•	•	•
				b. Cambio en el horario de los estudiantes	•	•	•	•
			c. Obtención del título nacional y/o BI	•	•	•	•	
			d. Implementación de consejería y orientación vocacional	•				
			e. Entrega de reportes formato Ministerio de Educación	•	•	•	•	
			f. Construcción y/o acondicionamiento de aulas y oficinas exclusivas	•		•	•	

Cambio escolar			g. Implementación de laboratorios	•	•	•	•	
			h. El coordinador-conexión con la OBI planifica, evalúa y reporta al rector	•	•	•	•	
		Cambio en pedagogía	a. Cambio en la práctica docente	•	•	•	•	
			b. Aplicación de innovaciones	•	•	•	•	
			c. Participación en capacitaciones	•	•	•	•	
			d. Cambio en sistemas de evaluación	•	•	•	•	
			e. Asesoría en monografías	•	•	•	•	
		Cambio en la cultura escolar	a. Resistencia de los maestros a la implementación del programa	•	•	•	•	
			b. Resistencia entre los estudiantes participantes y no participantes del BI	•	•	•	•	
			c. Integración de todos los estudiantes en los proyectos CAS			•		
		Impacto en docentes, administración y demás personal del colegio	Beneficios	a. Capacitación docente permanente	•	•	•	•
				b. Mejoramiento de aspectos pedagógicos	•	•	•	•
	c. Mejoramiento de infraestructura y laboratorios			•	•	•	•	
	d. Mejores oportunidades para los estudiantes			•	•	•	•	
	e. Ninguno							
	Retos		a. Económicos	•	•	•	•	
			b. Mantener el equipo de docentes	•	•	•	•	
			c. Aumentar el número de maestros (titulares y homólogos)	•	•	•	•	
			d. Mantener el interés de los estudiantes en el programa			•		
			e. Ninguno					
Matrícula y desempeño estudiantil	Patrones de matrícula y retención	Estudiantes dentro del programa	a. Cuántos estudiantes en total	120	32	25	32	
			b. Cuántos en primero BI	60	25	12	20	
			c. Cuántos en segundo BI	60	7	13	12	
	Proceso de admisión	a. Promedio de rendimiento académico en Básica mayor a 17/20	•	•	•	•		
		b. Cursar toda la secundaria en el mismo colegio	•					
		c. Cursar pre-BI	•	•	•	•		

			<b>d. Entrevista con comité seleccionador</b>				•
			<b>e. Firma de compromiso</b>	•	•	•	•
		Razones para participar en el BI	<b>a. Preparación académica de calidad</b>	•	•	•	•
			<b>b. Posibilidades de becas internacionales</b>	•	•	•	•
		Estadística	<b>a. Deserción</b>	90 %	40 %	50 %	87 %
			<b>b. Comparación con población general</b>	10 %	8 %	5 %	2 %
			<b>c. Diplomas (último año)</b>	12	•	•	•
			<b>d. Diplomas (tres últimos años)</b>	•	3	10	3
			<b>e. No tienen estadística</b>				

**D.** Resumen de los resultados de las preguntas de investigación (abajo), incluyendo los datos de todos los encuestados (saltarse las preguntas si no tienen datos).

### **Preguntas de Investigación**

*Desarrollo y apoyo a los colegios fiscales participantes del programa BI*

**1. ¿Cuál es el papel del Ministerio de Educación en la implementación del programa BI en los colegios fiscales más allá del compromiso formal?**

**a. ¿Qué clase de apoyo ha provisto el gobierno?**

Los coordinadores reportan que el apoyo del gobierno para la implementación del programa BI fue económico. El aporte del Ministerio de Educación inicialmente fue de \$ 60.000 (sesenta mil dólares americanos) y ha ido disminuyendo a lo largo de estos dos años.

**b. ¿Cómo el Ministerio de Educación selecciona los colegios que pueden aplicar para ser autorizados como colegios BI?**

Rectores y coordinadores de tres de los colegios (colegios 2, 3 y 4) reportan que sus instituciones fueron convocadas a una reunión en la ciudad de Guayaquil por la Dirección Provincial de Educación, la cual ya había escogido a algunos colegios para asistir a la misma. En la reunión se les invitó a participar en el programa BI, y a cumplir con los requisitos de postulación proporcionados por el BI. El colegio 1 participa en el programa por iniciativa propia desde hace varios años.

**c. ¿Por qué el Ministerio de Educación decidió fomentar la implementación del BI en los colegios fiscales a lo largo del país? ¿Qué ventajas ve él en el BI?**



La respuesta general de la comunidad educativa hace referencia directa a la oferta hecha por el Presidente de la República, y la fundamentan en el mejoramiento de la calidad de la educación a nivel nacional que pretende la política gubernamental.

- d. ¿Cuáles son los retos que el Estado enfrenta para sostener el esfuerzo de la implementación del BI en esta escala en particular?

El Estado enfrenta dos retos en la implementación del BI en los colegios fiscales, según las comunidades educativas consultadas: uno de carácter financiero y otro de enrolamiento docente. En el aspecto económico, los cuatro colegios reportan una disminución en la asignación presupuestaria del Ministerio de Educación en los últimos dos años. El reto es mantener la asignación al nivel requerido para la ejecución del programa, con perspectivas de crecimiento. La disminución presupuestaria ha repercutido en: i. la capacitación docente; ii. la limitación de crecimiento para los colegios que pueden aumentar la matrícula más allá del mínimo de 25 estudiantes con los que se iniciaron, y iii. la motivación a los docentes de los colegios para involucrarse en el programa. Rectores y docentes han manifestado que esperan que el presupuesto incluya una retribución económica adicional que compense el aumento de trabajo que representa el ser profesor de BI.

El segundo reto es volver atractiva la participación de los profesores de los colegios en el programa BI. Los cuatro colegios coinciden en reportar que han tenido un alto grado de dificultad en encontrar docentes que quieran formar parte del programa. Los docentes que participan desde la implementación del BI reportan que no han logrado convencer a otros docentes que puedan reemplazarlos como homólogos. La preocupación se explica porque en los colegios 3 y 4, el 60% de docentes se encuentra en edad de jubilación. Al parecer, los docentes no encontrarían atractivo suficiente que no esté ligado a mejoras en sus ingresos. Los cuatro coordinadores están conscientes de la urgencia de conseguir nuevos docentes para el programa. En el caso de los colegios 1 y 2, los coordinadores BI tuvieron que asumir personalmente el reemplazo de docentes para enseñar materias que no eran de su especialidad, hasta encontrar un docente que quisiera participar en el programa. A decir de los coordinadores, la homologación salarial (el Ministerio asignó el mismo salario a todos los docentes) resulta poco motivante para participar en el programa, debido a que el volumen de trabajo que exige ser un profesor de BI es superior al que habitualmente se tiene.

Un factor relacionado es la diferenciación existente entre profesores titulares y de contrato. Los colegios tienen la política de no permitir la participación en procesos de capacitación a docentes de contrato, por encontrarse

temporalmente en su cargo; este hecho disminuye el número de maestros que pueden capacitarse y pertenecer al programa.

## **2. ¿Qué rol ha desempeñado la Organización de BI en la implementación del programa en un número extendido de colegios en Ecuador?**

### **a. ¿Cómo ha ayudado la Organización de BI durante la implementación?**

La Organización BI, según el criterio de los coordinadores de los cuatro colegios, ha cooperado en la implementación del programa con una visita de inspección de la que se desprendió una lista de recomendaciones para el cambio en la infraestructura requerida por el programa. La segunda visita se realizó para verificar los cambios sugeridos y dar la aprobación de participación. Adicionalmente, la Organización BI informó y capacitó a los docentes participantes del programa en: conocimiento del programa, la forma de evaluar, contenidos específicos por materia, coordinación, entre otros.

### **b. ¿Qué hubiera sido de gran ayuda en esta situación y situaciones similares en el futuro?**

La coordinadora del colegio 4 reportó que hubiera sido de gran ayuda socializar el programa antes de decidir qué colegios participarían en él, debido a que los docentes sintieron que se les imponía involucrarse, lo cual generó resistencia en la comunidad educativa, incluidos los mismos docentes.

## **3. ¿Qué contribuciones se han dado a través de mentorías o asesorías entre colegios privados y fiscales para la implementación del programa de BI?**

La coordinación del colegio 2 reporta que la colaboración a través de mentorías solo la ha recibido del colegio 1. Gracias a la iniciativa de los coordinadores de los colegios 3 y 4 se han desarrollado espacios de colaboración entre los docentes de un colegio privado, el Politécnico, y los docentes de BI de sus respectivas instituciones.

### *Cambio escolar*

## **4. ¿Qué impacto ha tenido la implementación y adopción del programa BI en la práctica escolar?**

### **c. ¿Qué impacto ha tenido en la organización e infraestructura del colegio?**

Rectores y coordinadores reconocen que el programa ha tenido impactos en varios aspectos. Los parámetros establecidos por el programa para la infraestructura han obligado a realizar cambios en las oficinas de la coordinación y de los maestros, así como en las aulas y laboratorios. Los estándares organizativos del programa motivaron la adopción de funciones de planificación y evaluación por parte del coordinador, anteriormente cumplidas por el rector; también cambió el horario de estudiantes y maestros. La exigencia académica

llevó a la creación de un curso pre-BI. La selección de estudiantes para el BI hizo necesaria la implementación de servicios de consejería y orientación vocacional. Para los padres de familia, los cambios más notorios han sido el mejoramiento de las aulas y la implementación de los laboratorios.

**d.** ¿Qué impacto ha tenido en la pedagogía del colegio?

La comunidad educativa en conjunto reporta una considerable mejora en la calidad educativa del colegio que incluye: personal docente mejor preparado, colaboración y guía a los estudiantes en aspectos curriculares y de investigación, profundización de temáticas curriculares.

**e.** ¿Qué impacto ha tenido en la cultura escolar del colegio?

El programa BI ha tenido un gran impacto en todos los miembros de la comunidad educativa, por ejemplo:

A nivel de relaciones entre rectores y coordinadores: delegar funciones organizativas, de planificación programática y de ejecución presupuestaria, monitoreo y enlace con la organización BI a los coordinadores. La autorización del gasto sigue siendo potestad del rectorado, por lo que la coordinación debe solicitar los pagos para actividades BI al rector. El rector muestra resistencia a autorizar gastos de actividades en cuya planificación no ha participado. Esta situación genera impases y a veces limitan la acción del coordinador.

A nivel de docentes: deben participar en procesos de capacitación continua, así como planificar y preparar sus clases con innovaciones educativas articulando los objetivos del currículo nacional con los del programa. Se ha modificado el tiempo de investigación de cada maestro, quien aprovecha las facilidades que brinda el programa tales como el acceso a innovaciones pedagógicas y material en la página del OBI, al centro de cómputo y, en el caso de los colegios 3 y 4, el apoyo de colegios mentores. Han cambiado la preparación del material de clase, la evaluación a los estudiantes y la manera de interactuar con ellos. Los docentes reportaron un distanciamiento inicial entre aquellos que participan en el programa y los que no, que ha ido disminuyendo a medida que pasan los años y se conocen las bondades del mismo. Los docentes de BI reportaron que existió y existe una gran integración y colaboración entre ellos. Adicionalmente, al enseñar tanto en el BI como en el área nacional, han podido compartir innovaciones pedagógicas y de evaluación con otros maestros que no hacen parte del programa.

A nivel de padres de familia: se han comprometido a apoyar a sus hijos dentro y fuera del colegio. En las cuatro instituciones, los padres de familia firmaron un compromiso al ingreso de sus hijos al programa. Los padres de familia (muchas veces abuelos de los estudiantes) han acompañado y apoyado a sus hijos en las

actividades de CAS, en la investigación para la Monografía, en las actividades extracurriculares propuestas por los docentes y muchas veces por sus propios hijos; les han proporcionado (algunos de ellos con grandes esfuerzos) computadores y sistemas de internet, o en su defecto acompañan a sus hijos a los “cibercafé” del barrio para investigar y/o imprimir sus trabajos. Otro factor que los padres de familia de los cuatro colegios participantes de la investigación coincidieron en manifestar es la prioridad que representa para ellos en la distribución del presupuesto familiar la participación en los proyectos de CAS y la presentación de tareas y trabajos de sus hijos. Además coinciden en cómo se ha modificado la vida familiar en torno a las actividades de los estudiantes tomadas como prioritarias para la planificación de las actividades y el tiempo en familia.

A nivel de los estudiantes: los reportes de la comunidad educativa se enfocan al cambio de hábitos, responsabilidad, compromiso y desempeño de los estudiantes al participar en el programa. Se ha modificado tanto el tiempo de investigación y preparación para las clases como el tiempo invertido en desarrollar trabajos, tareas y el proyecto CAS.

Desde otro punto de vista, la comunidad educativa ha identificado un distanciamiento entre los estudiantes participantes del BI y los no participantes. Los reportes de coordinadores, docentes y padres de familia coinciden en que los estudiantes han reducido su círculo social a los compañeros de BI; el resto de la comunidad los identifica como los “nerds” del colegio y hasta el momento no se ha logrado una integración de todos los estudiantes.

Las diferentes iniciativas de proyecto CAS son las que reportan integración y experiencias positivas entre los estudiantes de BI; cada actividad ha servido para invitar a conocer el programa dentro y fuera de los colegios.

## **5. ¿Cómo ha influido la implementación del programa BI en los maestros, administradores y personal de la escuela?**

- f. ¿Qué beneficios de la implementación del programa BI encuentran desde la perspectiva de cada uno de estos grupos?

Los docentes coinciden que los beneficios del programa radican en la posibilidad de acceder a procesos continuos de formación y capacitación; en oportunidades de desarrollo profesional e intercambio con otros docentes a nivel nacional e internacional; en un cambio en su práctica y en su relación con los estudiantes; en acceso a material proporcionado por el BI para preparar y dictar sus clases.

Rectores y coordinadores BI coinciden en que el principal beneficio es poder proporcionar a los estudiantes mejor calidad educativa, mejor preparación para la universidad y oportunidades de aprendizaje basadas en investigación y experiencia. Otro beneficio es el aumento del prestigio de los colegios por ser parte del programa.

**g. ¿Qué retos hay?**

La comunidad educativa coincide en que los retos que enfrentan desde el próximo año lectivo son económicos; por ejemplo, el mantenimiento del presupuesto por parte de las autoridades de gobierno, el poder acceder a los procesos de capacitación pagados con ese presupuesto, mejorar el ingreso de los docentes BI que compense el tiempo invertido en su preparación diaria, poder mantener el pago de matrícula al programa por lo menos para 25 estudiantes, reacondicionar los laboratorios de física, biología y dar mantenimiento a los laboratorios de computación.

El colegio 3 reporta que el reto más grande para ellos es mantener la motivación en los estudiantes que participan en el programa. El coordinador reporta que un 50% de los estudiantes de todo el colegio contribuye con la manutención de las familias, por lo que la posibilidad de mantenerse en el colegio disminuye al verse obligados a optar por el trabajo.

Los coordinadores de los cuatro colegios coinciden en que otro reto es mantener el personal docente suficiente para el desarrollo normal del programa, reemplazar a los profesores que tiene una jubilación obligatoria el año lectivo 2012-2013, e incorporar profesores homólogos para los años siguientes.

*Matrícula y desempeño estudiantil*

**6. ¿Qué patrones de matrícula y retención tienen los estudiantes de los programas de DP?**

**h. ¿Cuántos estudiantes participan en el programa de DP?**

<b>Código</b>	<b>Primero BI</b>	<b>Segundo BI</b>
<b>1</b>	60	60
<b>2</b>	25	7
<b>3</b>	12	13
<b>4</b>	20	12

**i. ¿Cuál es el proceso de admisión para los estudiantes?**

Los cuatro colegios cuentan con requisitos similares que se resumen en:

1. Tener un promedio de rendimiento mayor a 17/20.
2. Cursar un pre-BI en el mismo colegio.
3. Pasar una entrevista con el coordinador o comité de selección.
4. Firmar el compromiso entre colegio, representante o padre de familia y estudiante.

5. En los colegios 1 y 4 se requiere cursar toda la secundaria en el mismo colegio.

j. ¿Por qué los estudiantes escogen matricularse en el DP?

Los padres de familia y coordinadores del BI reportan que la principal motivación de los estudiantes para participar en el programa es la de prepararse para estudiar la universidad en el extranjero.

k. ¿Cuáles son las estadísticas del colegio con respecto al BI?

<b>Código</b>	<b>Número de diplomas</b>	<b>Años de implementación</b>
<b>1</b>	12	2011-2012
<b>2</b>	3	3
<b>3</b>	10	3
<b>4</b>	3	3

l. ¿Qué representación tienen los estudiantes de BI en la población total?

<b>Código</b>	<b>Primero BI</b>
<b>1</b>	10%
<b>2</b>	8%
<b>3</b>	5%
<b>4</b>	2%

m. ¿Cuál es la retención de estudiantes a lo largo del desarrollo del programa?

<b>Código</b>	<b>Retención</b>
<b>1</b>	90%
<b>2</b>	40%
<b>3</b>	50%
<b>4</b>	87%

7. ¿Qué impacto ha tenido la implementación y adopción del BI en los resultados académicos y no-académicos?

n. ¿Qué resultados medibles tienen los estudiantes en su desempeño (calificaciones del curso, promoción de año, graduación, matrícula a la universidad)? ¿Cómo se

comparan estos resultados de los estudiantes con los que tenían antes de que BI fuera introducido en el colegio?

Los coordinadores de los cuatro colegios coinciden en que no existe un registro oficial y permanente en cada institución para registrar el movimiento de sus estudiantes una vez graduados. Lo que pueden reportar es que la mayoría de estudiantes ingresa a la universidad y obtiene un buen desempeño en los primeros años de educación. El colegio 1 informa que en las pruebas de SENESCYT del año lectivo 2011-2012, sus 25 estudiantes BI se encuentran en el Grupo de Alto Rendimiento (GAR), con promedio mayor a 800/900.

- o.** ¿Qué tan bien se desempeñan en los exámenes DP? ¿Cómo se comparan con estudiantes DP a nivel internacional?

Los coordinadores de BI en los cuatro colegios consideran que los resultados obtenidos en los exámenes DP son satisfactorios.

- p.** ¿Qué tan bien se desempeñan los estudiantes en la evaluación de los cursos de Teoría del Conocimiento, Monografía y CAS (Creatividad, Acción y Servicio)? ¿Cómo se comparan con los estudiantes DP a nivel internacional?

Los coordinadores de BI consideran que los resultados obtenidos en la Monografía son satisfactorios. Los proyectos CAS han permitido desarrollar vínculos con la comunidad y con entidades que reciben apoyo del colegio todos los años a través de sus proyectos. Una de las iniciativas del proyecto CAS dentro del colegio 3 que ha servido para dar a conocer el programa BI dentro del colegio es la tutoría que brindan los estudiantes de BI a sus compañeros de octavo año de Educación Básica; esta iniciativa cuenta con la participación de todos los estudiantes de BI y los cuatro paralelos de octavo año (alrededor de 200 estudiantes) en horas extracurriculares.

Al momento no existe comparación de los programas de CAS nacionales con internacionales. Lo que se ha llevado a cabo es el inter CAS entre las diferentes regiones del país y entre colegios fiscales y particulares.

#### **E. Perspectivas del investigador**

- a.** ¿Existe algo interesante en sus hallazgos?

Se han identificado los siguientes hallazgos:

- El presupuesto ha experimentado una disminución progresiva entre los años 2010-2012. Esto ha incidido en la disminución de oportunidades de capacitación, tanto para los maestros que ya

forman parte del programa como para posibles maestros homólogos.

- En el año lectivo 2011-2012 los colegios dejaron de ejercer gestión directa del presupuesto que el gobierno destina para los costos del programa. El trámite que los colegios fiscales deben realizar ante el Ministerio para que se pague a BI el costo de la capacitación los pone en condiciones de desventaja frente a los colegios privados, los cuales llenan con más rapidez los cupos limitados que el Programa BI ofrece para esas actividades.
- La disminución del presupuesto y el manejo indirecto de los recursos han afectado también el acceso a las herramientas didácticas que el programa ofrece en línea.
- Los cuatro coordinadores de los colegios expresaron su temor de que para el siguiente período escolar 2012-2013 ya no puedan atender a los 25 estudiantes, sino a un número menor.
- La asignación presupuestaria ha sufrido demoras por falta de acuerdos previos entre el programa BI y el Ministerio de Educación sobre requerimientos de la planificación. Por ejemplo, tres de los cuatro colegios manifestaron que la planificación del año por horas-clase que presentaron al Ministerio de Educación no fue aceptada porque se realizó sobre la base de 20 horas semanales de clase (requerimiento del BI) y no sobre el número de horas-clase exigidas por el Ministerio a los docentes, que es de 40 horas.
- Se evidencia una desvinculación entre los colegios fiscales participantes del programa que les permita el intercambio de experiencias y la ayuda a diferentes niveles (coordinadores, docentes de las mismas áreas). La Organización BI podría contribuir a desarrollar dicha vinculación. Los colegios sugieren que la vinculación sea dada por la Organización BI. Al momento existe una asociación de colegios BI dirigida por representantes de instituciones particulares que no permite la participación con voz y voto de los colegios fiscales, si es que no tienen al día ciertos pagos requeridos por la Organización (los pagos dependen de los movimientos monetarios producidos directamente desde el



Ministerio de Educación). Esta asociación no ha generado espacios de intercambio y ayuda formal entre los colegios fiscales, los cuales tienen realidades muy distintas a los particulares.

- El esfuerzo económico que realizan padres de familia o representantes de los estudiantes participantes en el BI es notorio. Los padres de familia reportaron en las entrevistas un poco de su realidad económica para evidenciar su compromiso con sus hijos y el programa. La mayoría tiene ingresos económicos bajos y ha realizado grandes esfuerzos para comprar una computadora. Reconocen como carga económica difícil de atender el traslado y alimentación de sus hijos a los proyectos CAS, pero aún así realizan esfuerzos especiales para cubrir los gastos porque valoran la influencia que estos proyectos han tenido sobre los valores y responsabilidad de sus hijos.
- Las diferentes entrevistas evidencian el distanciamiento entre docentes participantes del BI y no participantes, y entre estudiantes participantes del BI y no participantes. Este distanciamiento no ha logrado superarse al 100%, y puede ser un factor para que tanto los maestros como los estudiantes creen que no es posible ingresar al programa sin pasar por esta separación.
- La entrevista con los rectores de los cuatro colegios da cuenta de que delegar funciones organizativas, de planificación programática y de ejecución presupuestaria a los coordinadores ha distanciado al rector de la participación inclusiva del mismo en las decisiones del programa. Los rectores muestran cierta resistencia a la autorización del gasto, acción que genera impases y a veces limitan la acción del coordinador.
- La investigación evidenció la diferencia existente entre la calidad de la educación nacional y la proporcionada por el programa. Los colegios se han visto obligados a crear un pre-BI que permita igualar a los estudiantes en contenidos académicos, y que los acostumbre a un sistema de calificación diferente al utilizado en los colegios fiscales.

b. ¿Cuáles son las implicaciones de estos hallazgos para la Organización BI y para los colegios fiscales en Ecuador?

Las implicaciones de los hallazgos antes mencionados para la Organización BI son las siguientes:

1. Si la tendencia en la disminución del presupuesto asignado al programa BI continúa, los colegios tendrán muchas dificultades para sostener el deseo expresado de mantener el programa por los valores que encuentran en él.
2. El programa deberá replantear algunas políticas relacionadas con el acceso a capacitaciones y herramientas didácticas que ofrecen en línea, con criterios de discriminación positiva a estos grupos de colegios, dadas sus especiales características.
3. Se requiere que los colegios tomen en cuenta la duración de los procesos administrativos en el Ministerio de Educación para trazar un cronograma de solicitud de recursos que permita evitar demoras en la disposición de fondos.
4. Es necesario que el programa revise el convenio de BI con el Ministerio de Educación para que se establezcan con mayor claridad las competencias de cada uno de los actores; particular atención merece la clarificación de competencias sobre la supervisión y el acompañamiento para el desarrollo de los procesos.
5. Una búsqueda de espacios promovida por la Organización BI, a fin de permitir el encuentro y asociación de los colegios fiscales para el intercambio y apoyo entre ellos.
6. La aplicación de un proceso de integración de todo el colegio (es decir, de los que participarán en el programa y los que no) desde la Organización BI al implementar el programa, a fin de que no exista un ambiente de distanciamiento en la comunidad educativa.
7. La convocatoria de los coordinadores BI a la comunidad educativa en su conjunto para generar espacios internos de coordinación, planificación y ejecución del programa. Estos espacios pueden contar con la participación del rector, docentes BI y nacionales, y todos aquellos actores de la comunidad educativa que tengan injerencia en las acciones de BI.
8. La necesidad de que el Ministerio de Educación planifique beneficios especiales para los estudiantes que participan en el BI al ingresar a la universidad, que compensen el esfuerzo de los estudiantes y los sacrificios del círculo familiar.