



International Baccalaureate®
Baccalauréat International
Bachillerato Internacional

RÉSUMÉ DE RECHERCHE

Élaboration d'un relevé de notes pour consigner la créativité et la curiosité des apprenantes et des apprenants

Ce résumé a été élaboré par le service de recherche de l'IB à partir d'un rapport rédigé par :



Australian Council for Educational Research (ACER)

Étude dirigée par Edlyn Chao pour le compte du service de recherche de l'IB.

Août 2022



 JACOBS
FOUNDATION
Our Promise to Youth

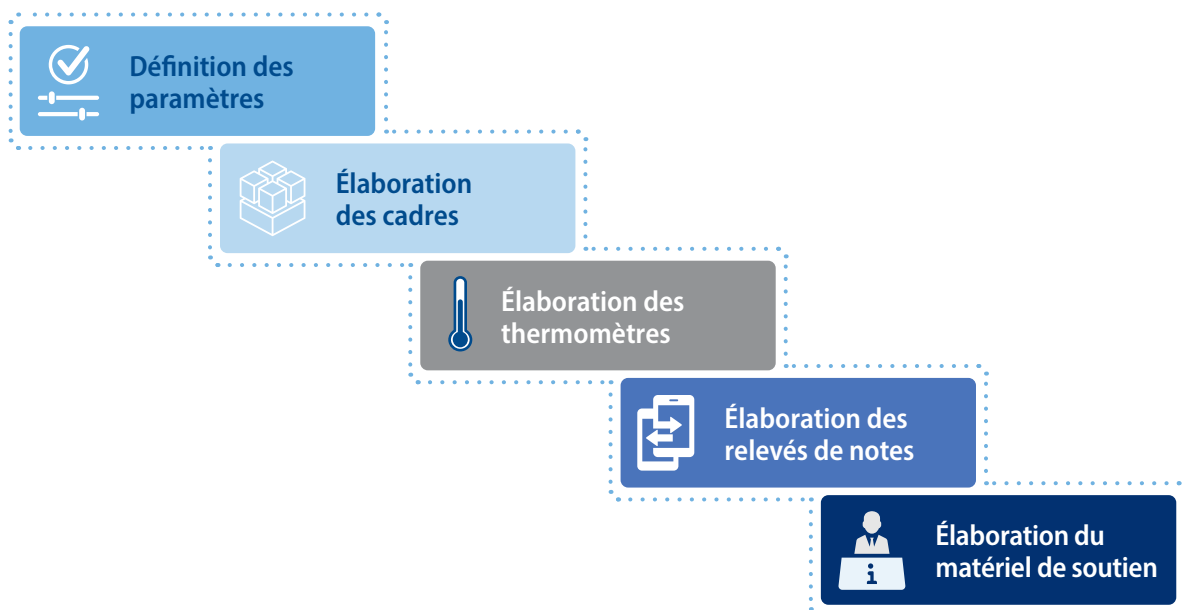
Contexte

Financé grâce au soutien généreux de la Jacobs Foundation, ce projet avait pour but de concevoir des relevés de notes destinés à suivre les progrès des apprenantes et des apprenants dans les domaines de la créativité et de la curiosité. Pour atteindre cet objectif global, l'équipe de recherche a cherché à définir la créativité et la curiosité dans un langage évocateur pour les élèves et le corps enseignant, et qui serait approprié dans de nombreux contextes culturels. Ce projet a débouché sur une série de prototypes de matériels et de ressources synthétisant les compréhensions de la créativité et de la curiosité, notamment : des revues de littérature, des cadres, des synthèses d'environnements favorables, des questionnaires de réflexion et des relevés de notes. Des recherches supplémentaires sont nécessaires pour valider ces ressources avant que les établissements ne les mettent en œuvre dans le but de démontrer les progrès des élèves en matière de créativité et de curiosité.

Ce projet a été réalisé parallèlement à un projet mené par l'Oxford University Centre for Educational Assessment dans l'objectif de recenser des pratiques prometteuses pour favoriser la curiosité et la créativité en classe.

Méthode de recherche

Le projet s'est déroulé en cinq phases distinctes, mais reliées, incluant chacune une consultation avec les parties prenantes concernées.



Objectifs et champ d'application du projet

Selon l'hypothèse, les compétences telles que la créativité et la curiosité augmentent et diminuent en réponse à des stimuli externes et à des préférences internes au lieu de progresser de manière linéaire comme le font les compétences et les connaissances qui évoluent au fil du temps. Pour représenter cette augmentation et cette diminution potentielles de la créativité et de la curiosité, l'équipe de recherche a employé la **métaphore du thermomètre**. Le thermomètre présente deux avantages : il est facile à comprendre pour des élèves du primaire et du secondaire, et il ne porte pas de jugement. Les mesures « très froid », « froid », « chaud » et « très chaud » sont différentes, mais aucune n'est « mieux » ou « pire » que l'autre.

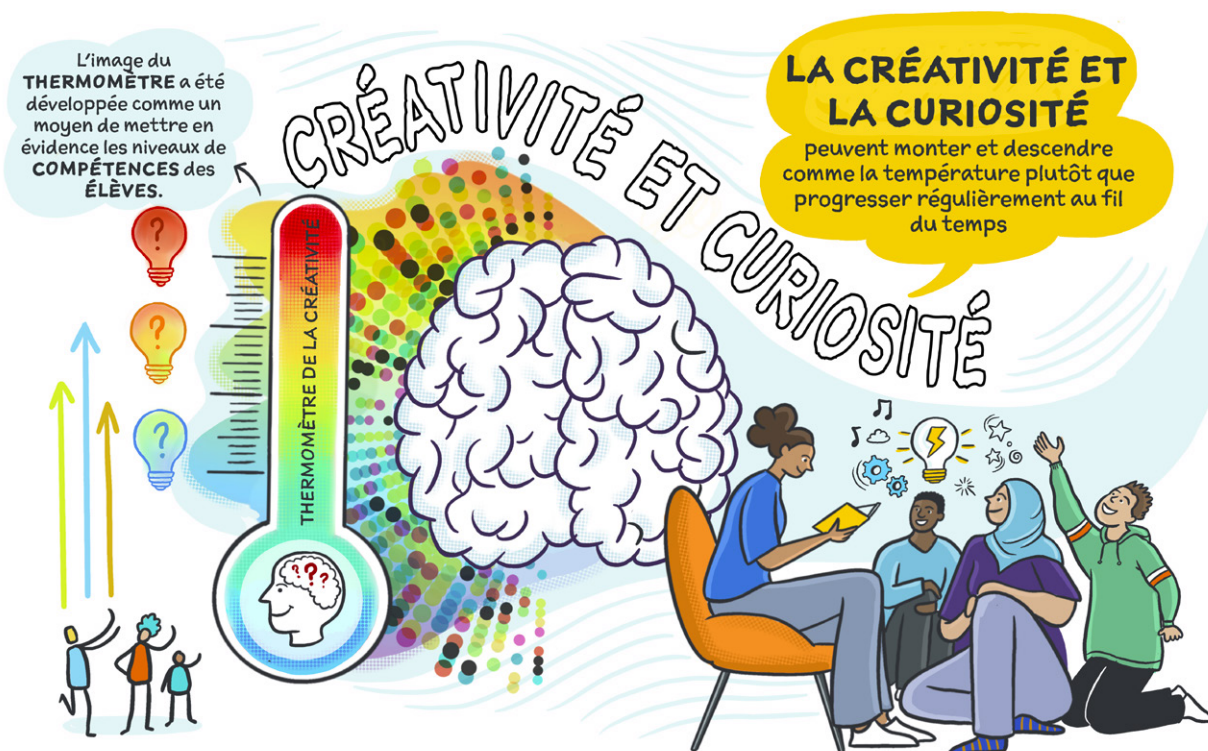
L'équipe de recherche s'est également intéressée à l'environnement que les établissements et le corps enseignant fournissent aux élèves et à la mesure dans laquelle il leur permet d'exprimer leur créativité et leur curiosité. Elle fait ainsi référence à un « **environnement favorable** » proposé et utilise la **métaphore de la fertilité**. Dans les environnements « infertiles », des graines sont présentes dans le sol, mais ne peuvent pas pousser, car l'environnement est inadapté. Cette métaphore représente la créativité et la curiosité latentes des élèves qui évoluent dans un environnement d'apprentissage inadapté ou qui ne bénéficient pas d'un environnement favorable à la créativité et à la curiosité mis en place par le corps enseignant. Dans les trois autres catégories d'environnement favorable, les conditions de culture ont été améliorées de manière à ce que les graines latentes puissent pousser et devenir des plantes plus robustes.

L'importance du contexte se reflète également dans la conception des relevés de notes visant à consigner la créativité et la curiosité des élèves. Les relevés de notes s'attachent à stimuler l'agentivité des élèves, la métacognition et la réflexion. Au lieu de juger et de noter la créativité et la curiosité des élèves, cette approche permet de mettre en évidence les différentes manières dont les élèves de 3 à 19 ans peuvent exprimer leur créativité et leur curiosité. Elle permet de mettre en place des boucles de rétroaction sur la façon de renforcer la créativité et la curiosité des élèves et de produire des relevés tangibles de leurs réussites à partager avec les autres.

Principaux résultats du projet

Le rapport fournit un ensemble de ressources incluses dans les annexes. Ces ressources ont été examinées avec la contribution de l'IB, de la Jacobs Foundation et du corps enseignant

dans le cadre d'une série de consultations et d'enquêtes, mais elles n'ont pas encore été mises à l'essai ni validées et sont donc considérées comme étant exploratoires.



Revue de littérature

Les revues de littérature sur les concepts de la créativité et de la curiosité synthétisent des études scientifiques et recensent leurs implications lors de leur utilisation à l'école et en classe (annexes 1 et 2).

Cadres

Les cadres reposent sur des éléments issus des revues de littérature et les transforment en définitions et construits destinés à des contextes éducatifs (annexes 3 et 4). Chaque construit est divisé en dimensions et sous-dimensions afin d'aider à situer la créativité et la curiosité dans les types d'activités que les élèves entreprennent en milieu scolaire. Chaque cadre comprend également des exemples de la manière dont peut se manifester une sous-dimension en classe et définit différents niveaux de créativité et de curiosité.

Le rapport transforme les définitions des niveaux fournies dans les cadres en ressources auxquelles les élèves peuvent faire référence en classe. L'équipe de recherche a choisi de leur donner le nom de « thermomètres », une métaphore servant à expliquer la manière dont la curiosité et la créativité augmentent et diminuent, selon l'hypothèse, passant de l'état « froid » à l'état « chaud » et inversement (annexes 5 et 6).

Environnement favorable

Étant donné l'importance suggérée du contexte, l'étude explore la mesure dans laquelle les établissements scolaires et le corps enseignant fournissent un environnement favorable à la créativité ou à la curiosité des élèves. Pour cela, l'équipe de recherche emploie la métaphore d'une plante qui pousse, passant d'une graine à une pousse puis à une plante en bonne santé.

La littérature scientifique indique que certains élèves ont des traits de caractère qui les poussent naturellement à faire plus ou moins preuve de créativité ou de curiosité que leurs pairs. Néanmoins, elle émet l'hypothèse selon laquelle les élèves peuvent renforcer leurs tendances naturelles lorsque le corps enseignant et les établissements instaurent des environnements propices.

Les **synthèses d'environnements favorables** sont conçues pour aider le corps enseignant, les coordonnateurs et les coordonnatrices du programme et les membres de la direction à réfléchir à la mesure dans laquelle leur travail favorise la créativité et la curiosité dans l'établissement et en classe (annexes 7 et 8).

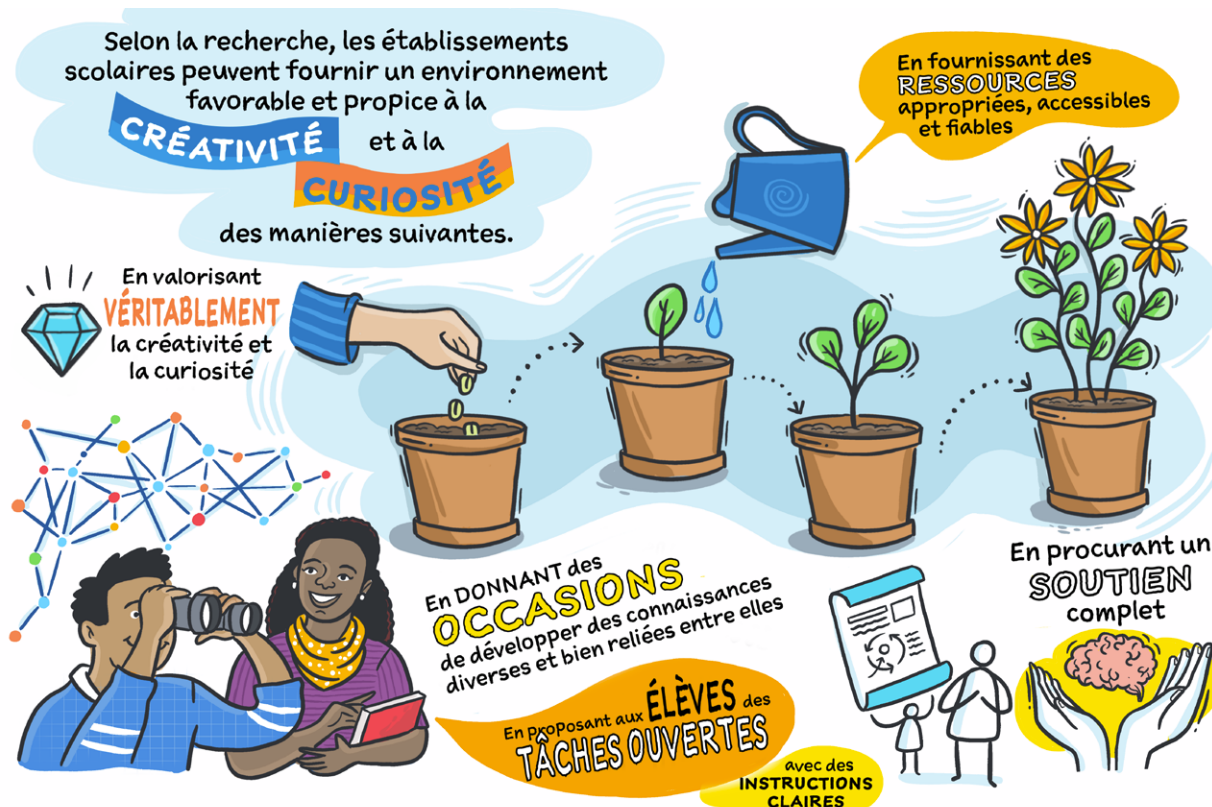
Des **questionnaires de réflexion** sur la créativité et la curiosité sont également fournis aux enseignantes et aux enseignants (annexes 11 et 12). Ils ont pour objectif de provoquer une réflexion individuelle ou des discussions de groupe. Ils montrent en quoi de simples changements de pédagogie peuvent faciliter le développement de la créativité ou de la curiosité chez les élèves.

Relevés de notes

Enfin, l'équipe de recherche a créé des modèles de relevés de notes pour chaque domaine, conçus pour équilibrer la réflexion des élèves et la validation par le corps enseignant (annexes 9 et 10). Ces relevés visent à donner aux élèves l'agentivité nécessaire pour choisir le travail à mettre en avant ainsi que le vocabulaire requis pour expliquer ce qui, selon eux, a été démontré par leurs soins. La deuxième partie de chaque relevé de notes permet aux élèves de réfléchir à une série de manières d'exprimer la créativité et la curiosité, de comprendre leurs propres préférences et d'utiliser cette compréhension pour renforcer leur approche de l'apprentissage.

Consultations

L'équipe de recherche a mené plusieurs séries de consultations avec un grand nombre de parties prenantes pour ce projet. Le rapport présente de manière détaillée la première série de consultations sur les cadres (annexe 13) et la deuxième série sur le matériel de soutien (annexe 14) et comprend également les questionnaires utilisés par les membres de l'équipe de recherche.



Limites et prochaines étapes

La pandémie de COVID-19 a eu une incidence négative sur le niveau de participation des établissements scolaires et du corps enseignant. Ainsi, l'équipe de recherche n'a pas réussi à trouver le nombre d'enseignantes et d'enseignants souhaité pour mettre à l'essai les ressources.

En outre, la validation de ces ressources à grande échelle n'a pas été incluse dans le champ de cette étude et devra être réalisée dans le cadre d'une prochaine étape.

Ce résumé a été élaboré par le service de recherche de l'IB. Le rapport complet de l'étude est disponible en anglais à l'adresse suivante : <https://www.ibo.org/fr/research/>. Pour de plus amples informations sur cette étude ou sur d'autres travaux de recherche menés par l'IB, veuillez envoyer un courriel à l'adresse suivante : research@ibo.org.

Pour citer le rapport complet, veuillez utiliser la référence suivante : ACER. 2022. *Development of a transcript for creativity and curiosity*. Organisation du Baccalauréat International.