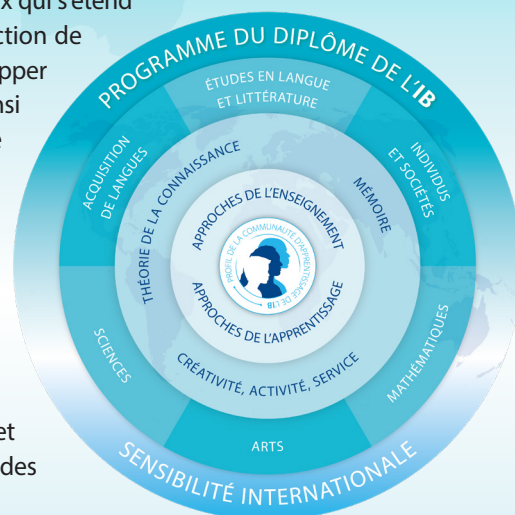


Le Programme du diplôme est un programme d'études préuniversitaires rigoureux qui s'étend sur deux ans et s'adresse aux jeunes de 16 à 19 ans. Il couvre une grande sélection de domaines d'études et a pour but d'encourager les élèves non seulement à développer leurs connaissances, mais également à faire preuve de curiosité intellectuelle ainsi que d'altruisme et de compassion. Ce programme insiste fortement sur le besoin de favoriser chez les élèves le développement de la compréhension interculturelle, de l'ouverture d'esprit et des attitudes qui leur seront nécessaires pour apprendre à respecter et à évaluer tout un éventail de points de vue.

En principe, trois matières (ou quatre au plus) doivent être présentées au niveau supérieur (NS), et les autres, au niveau moyen (NM). L'IB recommande 240 heures d'enseignement pour les matières du NS et 150 heures pour celles du NM. Au NS, l'étude des matières est plus étendue et plus approfondie qu'au NM. De plus, les trois composantes du tronc commun – le mémoire, la théorie de la connaissance et le programme créativité, activité, service (CAS) – sont obligatoires et constituent des éléments essentiels de la philosophie du programme.

Pour ce projet pilote, les élèves suivent trois matières au NS, une matière au NM et les trois composantes du tronc commun. Les deux autres matières du NM sont remplacées par un cours de transformation systémique de 300 heures reposant sur des projets.



## I. Description du cours

Le cours pilote « Transformation systémique : développer des compétences de direction pour des avenir justes » (Systems transformation: Leadership for just futures) est un cours innovant de 300 heures développé conjointement par l'IB et l'UWC Atlantic College. Basé sur trois principes fondateurs, à savoir la paix, le développement durable et l'apprentissage expérientiel, le cours explore les défis systémiques complexes en matière de justice écologique et sociale.

En travaillant sur différents contextes transdisciplinaires et concrets, les élèves appréhendent certaines des questions actuelles les plus urgentes : comment nourrir huit milliards de personnes sur une planète qui se réchauffe, comment restaurer et protéger la biodiversité des écosystèmes, comment abandonner l'utilisation de sources d'énergie polluantes rapidement et équitablement, et comment répondre aux déplacements et migrations de masse qui résultent des conflits, du changement climatique et des catastrophes naturelles.

L'apprentissage expérientiel constitue un élément clé de l'approche de ce cours. En plus de deux projets formels de grande envergure, les élèves participent à une variété de petits projets, d'expériences et d'activités d'engagement auprès de la communauté et s'exercent ainsi à entreprendre des actions adaptées, collectives et fondées sur des principes.

## II. Objectifs globaux du cours

Les objectifs globaux du cours de transformation systémique sont de mener les élèves à :

- explorer les défis systémiques complexes en matière de justice écologique et sociale ;
- apprendre comment mener des interventions adaptées dans des espaces contestés complexes ;
- se familiariser avec des approches et des outils innovants issus de plusieurs disciplines ;
- collaborer au sein d'équipes diversifiées et dans différents contextes ;
- reconnaître les injustices intégrées dans les systèmes et les structures ;
- remettre en question les récits préjudiciables et les statu quo injustes.

## III. Exigences relatives aux matières

Pour ce projet pilote, les élèves doivent sélectionner trois matières au NS et une matière au NM et étudier en parallèle le cours de transformation systémique et les trois composantes du tronc commun. Afin que l'étude de ces matières ait une étendue suffisante, cette sélection doit inclure :

- au moins une matière du groupe Études en langue et littérature ou Acquisition de langues ;
- pas plus de deux matières des groupes Études en langue et littérature et Acquisition de langues ;
- au moins une matière du groupe Sciences ou Mathématiques ;
- un maximum de deux matières provenant d'un même groupe de matières.

## IV. Aperçu du programme d'études

Composante du programme	Heures d'enseignement
<p><b>Tronc commun</b></p> <p>Le programme du tronc commun présente aux élèves les principaux sujets et outils relatifs à la transformation de systèmes complexes.</p> <p>Il s'articule autour de six sujets.</p> <ul style="list-style-type: none"><li>• Récits</li><li>• Systèmes adaptatifs complexes</li><li>• Compréhension du pouvoir</li><li>• Altérisation, appartenance et rapprochement</li><li>• Réflexion prospective et conception des avenir</li><li>• Pratiques de direction régénératrices</li></ul>	100
<p><b>Recherche sur les domaines</b></p> <p>Cette partie du cours implique de mener des recherches sur quatre domaines : <b>alimentation, biodiversité, migration et énergie.</b></p> <p>Il est recommandé de consacrer 15 heures à l'exploration initiale de ces quatre domaines puis 35 heures à une « phase croisée » durant laquelle les élèves explorent plus particulièrement les liens et les intersections entre les quatre domaines.</p>	50

<p><b>Spécialisation dans un domaine</b></p> <p>Cette partie du cours implique d’explorer en profondeur un domaine au choix de l’élève. Au sein d’équipes intentionnellement diversifiées, les élèves entreprennent une recherche collective sur un domaine spécifique de l’alimentation, de la biodiversité, de la migration ou de l’énergie.</p> <p>Dans le cadre de l’exploration approfondie du domaine de leur choix, les élèves mènent à bien deux projets fondés sur des interventions systémiques concrètes dans deux contextes variés, à savoir un projet individuel (30 heures) et un projet collaboratif (50 heures).</p>	150
<p><b>Nombre total d’heures d’enseignement</b></p>	<p><b>300</b></p>

## V. Vue d’ensemble de l’évaluation

Ce projet pilote a recours à des évaluations authentiques de différents formats qui reflètent la nature pragmatique et l’orientation concrète du cours et qui comprennent des tâches d’évaluation reposant sur des études de cas, des projets et le dossier de l’élève. Deux de ces tâches (un projet individuel et un extrait du portfolio des compétences) sont évaluées en externe par l’IB. Les deux autres tâches (un projet collaboratif et une tâche s’appuyant sur une étude de cas) sont évaluées en interne et révisées en externe par l’IB.

Ce cours pilote de 300 heures est un cours « à double attribution » qui remplace deux matières du NM de 150 heures. Comme pour les autres matières de l’IB, le cours est noté sur une échelle de 1 à 7. Les élèves obtiennent deux notes finales identiques en fonction de leurs résultats pour l’ensemble du cours de transformation systémique.

## VI. Modèle d'évaluation

Type d'évaluation	Modalités de l'évaluation	Pondération de la note finale (%)
<b>Externe</b>		<b>50</b>
Projet individuel	Les élèves planifient et mènent une intervention autonome sur une question et un contexte de leur choix. Il leur est demandé de présenter par écrit le processus de conception et de mise en œuvre de l'intervention ainsi que l'application des outils de pensée systémique.	35
Portfolio des compétences	Les élèves organisent et annotent des artefacts sélectionnés dans leur dossier de cours. Ces artefacts témoignent du développement de compétences relatives à trois éléments du cadre de compétences : action fondée sur des principes, pensée systémique et avenir justes.	15
<b>Interne</b>		<b>50</b>
Projet collectif	Au sein de petites équipes, les élèves planifient et entreprennent une intervention collaborative dans le contexte local de leur établissement scolaire puis rédigent une présentation composée d'une partie collective centrée sur la conception du projet et d'une partie individuelle mettant l'accent sur la mise en œuvre et l'évaluation.	35
Étude de cas	Les élèves explorent une étude de cas jamais vue auparavant en lien avec le programme du tronc commun. La première partie de cette tâche consiste en une activité en groupe durant laquelle les élèves travaillent en collaboration sur une étude de cas réalisée par l'IB. La deuxième partie de cette tâche est une analyse individuelle.	15

**À propos de l'IB :** depuis plus de 50 ans, l'IB se bâtit la réputation d'offrir des programmes d'enseignement stimulants et de grande qualité, qui développent une sensibilité internationale chez les jeunes et les préparent à relever les défis de la vie au XXI<sup>e</sup> siècle et à contribuer à la création d'un monde meilleur et plus paisible.

Pour de plus amples informations sur le Programme du diplôme de l'IB, rendez-vous sur la page [www.ibo.org/fr/dp](http://www.ibo.org/fr/dp).

Pour de plus amples informations sur l'UWC Atlantic College, rendez-vous sur la page : [www.atlanticcollege.org](http://www.atlanticcollege.org).

Découvrez comment le Programme du diplôme de l'IB prépare les élèves à réussir à l'université en consultant la page [www.ibo.org/fr/university-admission](http://www.ibo.org/fr/university-admission).