

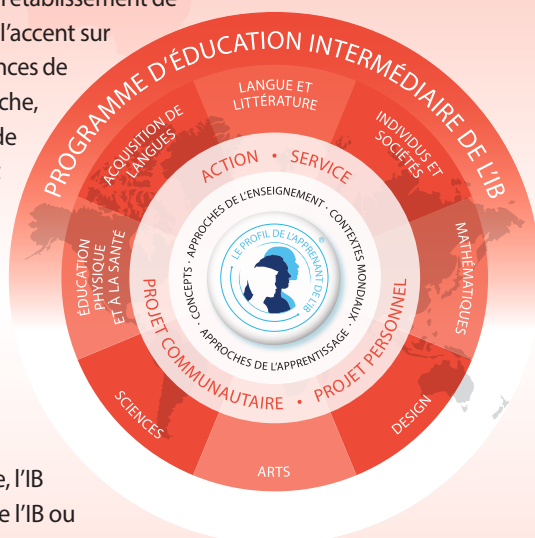
## Arts

À utiliser à partir de septembre 2022 / janvier 2023

Le Programme d'éducation intermédiaire (PEI) de l'IB est conçu pour des élèves âgés de 11 à 16 ans. Il fournit un cadre d'apprentissage qui accorde une place prépondérante au défi intellectuel et encourage l'établissement de liens entre l'étude des disciplines scolaires traditionnelles et le monde réel. Le PEI met l'accent sur les approches de l'apprentissage à travers le développement systématique de compétences de communication, de collaboration, d'organisation, d'autogestion, de réflexion, de recherche, de culture de l'information, de culture des médias, de pensée créative et critique, et de transfert de l'apprentissage. Il favorise également la compréhension interculturelle et l'engagement mondial, des qualités aujourd'hui essentielles pour les jeunes.

L'enseignement et l'apprentissage interdisciplinaires forment un programme d'études connexe qui est adapté aux besoins des élèves en matière de développement et les prépare à poursuivre des études au niveau supérieur, ainsi qu'à la vie dans un monde de plus en plus interconnecté. Le PEI se base sur des concepts et des contextes pour permettre une intégration et un transfert efficaces des connaissances entre les huit groupes de matières.

Pour les élèves souhaitant obtenir un titre officiel à l'issue de la 5<sup>e</sup> année du programme, l'IB propose des évaluations électroniques qui mènent à l'obtention du certificat du PEI de l'IB ou à des résultats de cours pour les différentes disciplines. Pour obtenir le certificat du PEI, les élèves doivent réaliser un examen sur ordinateur de deux heures dans chacun des groupes de matières suivants : langue et littérature, individus et sociétés, sciences, mathématiques et apprentissage interdisciplinaire. Ils doivent également remettre deux portfolios électroniques (l'un en acquisition de langues et l'autre en design, en arts ou en éducation physique et à la santé), réaliser un projet personnel qui fera l'objet d'une révision de notation et remplir les exigences de l'établissement scolaire en matière de service en tant qu'action (service communautaire).



## I. Description et objectifs globaux du cours

Les Arts du PEI cherchent à stimuler l'imagination des jeunes, à remettre en cause les perceptions et à permettre aux élèves de développer des compétences créatives et analytiques. En étudiant les arts, les élèves peuvent mieux comprendre les arts en contexte et les histoires culturelles associées aux travaux artistiques, ce qui leur permet de développer leur curiosité et leur empathie envers le monde. Les arts remettent en cause l'identité personnelle et l'enrichissent, et permettent de sensibiliser les élèves à l'esthétique dans un contexte concret. En développant leur imagination, les élèves peuvent faire preuve de plus d'empathie et de bienveillance, ils peuvent enrichir leur vie culturelle et découvrir de nouvelles manières de servir activement leur propre communauté et le monde au sens large.

Le PEI valorise les processus de création, d'exécution et de présentation des travaux artistiques et donne aux élèves des occasions d'agir en tant qu'artistes et de se développer en tant qu'apprenants. Les élèves apprennent à se servir des arts pour communiquer leurs sentiments, leurs expériences et leurs idées sur le monde et, ce faisant, acquièrent et développent des techniques et des compétences créatives. Ils découvrent l'importance de la réflexion et de l'évaluation pour développer leurs idées, leurs compétences et leur travail.

Les objectifs globaux des Arts du PEI consistent à encourager et à permettre aux élèves :

- de s'intéresser aux arts tout au long de leur vie ;
- d'explorer les arts à travers le temps, les cultures et les contextes ;

- de comprendre le lien entre l'art et ses contextes ;
- de développer les compétences nécessaires pour créer et exécuter un travail artistique ;
- d'exprimer des idées de manière créative ;
- de réfléchir sur leur propre développement en tant que jeunes artistes.

## II. Aperçu du modèle du programme d'études

Le PEI encourage la recherche dans le domaine des arts en développant la compréhension conceptuelle dans des contextes mondiaux.

Le programme d'études du PEI est largement structuré autour de concepts clés tels que le **changement**, la **communication**, l'**esthétique** et l'**identité**. Les concepts connexes permettent d'approfondir l'apprentissage dans des disciplines spécifiques. Les concepts connexes pour les Arts comprennent par exemple le public, l'expression et le genre.

Les élèves explorent les concepts clés et connexes à travers les contextes mondiaux du PEI.

- Identités et relations
- Orientation dans l'espace et dans le temps
- Expression personnelle et culturelle
- Innovation scientifique et technique
- Mondialisation et durabilité
- Équité et développement

Le cadre pédagogique du PEI est suffisamment flexible pour que les établissements décident d'un contenu intéressant, pertinent, stimulant et riche de sens permettant de satisfaire aux exigences pédagogiques locales et nationales. Cette approche reposant sur la recherche explore des questions factuelles, conceptuelles et invitant au débat dans le cadre de l'étude des arts. L'apprentissage des élèves peut être axé sur une ou plusieurs des disciplines artistiques ci-dessous.

- Danse
- Musique
- Théâtre
- Arts médiatiques
- Arts visuels

Le PEI impose un minimum de 50 heures d'enseignement pour chacun des groupes de matières lors de chaque année du programme. Cela signifie que les élèves doivent impérativement suivre 50 heures de cours d'Arts par an de la 1<sup>re</sup> à la 3<sup>e</sup> année du PEI. L'IB recommande 70 heures d'apprentissage dirigé durant les 4<sup>e</sup> et 5<sup>e</sup> années du PEI dans les matières pour lesquelles les élèves sont inscrits à l'évaluation électronique. Le matériel de soutien pédagogique ainsi que le guide pédagogique pour le groupe de matières Arts du PEI contiennent des informations sur la manière dont les établissements peuvent structurer leurs cours d'arts.

## III. Critères d'évaluation

Chaque objectif spécifique des Arts correspond à l'un des quatre critères d'évaluation, qui ont tous la même pondération. Chaque critère comporte huit niveaux possibles (1 – 8) répartis en quatre bandes dotées de descripteurs propres que les enseignants utilisent pour émettre des jugements sur le travail réalisé par les élèves.

### **Critère A : recherche**

L'étude de mouvements ou de genres artistiques et d'œuvres d'art ou de prestations permet aux élèves de développer une compréhension et une appréciation des arts. Ils utilisent leurs compétences de recherche afin d'exploiter un éventail de sources, et améliorent leurs compétences en littératie informationnelle afin d'évaluer et de sélectionner des informations pertinentes sur le mouvement ou le genre artistique et les œuvres d'art ou les prestations.

### **Critère B : développement**

Les élèves développent des idées au moyen d'une exploration concrète, qui est l'occasion de s'impliquer activement dans la forme artistique. Pour mener à bien cette exploration concrète, les élèves doivent acquérir et développer des compétences et des techniques et expérimenter la forme artistique. Les élèves utilisent l'exploration concrète ainsi que leurs connaissances et leur compréhension de l'art et des travaux artistiques pour orienter leurs intentions et décisions artistiques de manière réfléchie.

### **Critère C : création ou exécution**

La maîtrise qu'ont les élèves des compétences et des techniques est démontrée par la création ou l'exécution d'un travail artistique finalisé qui fait l'objet d'une évaluation sommative.

### **Critère D : évaluation**

En menant une réflexion sur leur travail et sur eux-mêmes, les élèves prennent davantage conscience de leur développement artistique et du rôle que les arts jouent dans leur vie et dans le monde.

## **Évaluation électronique du PEI**

L'évaluation électronique en Arts est disponible pour la 5<sup>e</sup> année ou le niveau compétent.

Pour chaque session d'évaluation, l'IB publie le plan de travail d'une unité d'Arts partiellement rempli (comprenant notamment les tâches d'évaluation requises), que les enseignants doivent développer puis enseigner dans leur établissement. Ce plan de travail partiellement rempli indiquera les tâches d'évaluation sommative (qui permettront d'évaluer tous les aspects de chacun des critères d'évaluation) pour la session concernée.

Les évaluations réalisées sont présentées sous la forme d'un portfolio électronique, qui doit démontrer les accomplissements des élèves par rapport aux objectifs spécifiques du groupe de matières Arts. Les portfolios électroniques du PEI sont notés par l'enseignant titulaire de la classe selon les critères publiés pour la 5<sup>e</sup> année ou le niveau compétent. Au cours de chaque session d'exams, l'IB procède à la révision de notation d'un échantillon de portfolios électroniques pour chaque établissement scolaire et, le cas échéant, ajuste les notes finales afin de garantir l'application de normes internationales rigoureuses et fiables.

Les tâches d'évaluation sommative pour les Arts du PEI correspondent aux compréhensions et compétences qui préparent les élèves à atteindre les niveaux de réussite les plus élevés dans toutes les disciplines artistiques du Programme du diplôme de l'IB.

Un niveau satisfaisant doit être atteint dans au moins un cours d'Éducation physique et à la santé, d'Arts ou de Design pour se voir décerner le certificat du PEI.

**À propos de l'IB :** depuis plus de 50 ans, l'IB se bâtit la réputation d'offrir des programmes d'enseignement stimulants et de grande qualité, qui développent une sensibilité internationale chez les jeunes et les préparent à relever les défis de la vie au XXI<sup>e</sup> siècle et à contribuer à la création d'un monde meilleur et plus paisible.

Pour plus d'informations sur le Programme d'éducation intermédiaire de l'IB, rendez-vous sur la page [www.ibo.org/fr/myp](http://www.ibo.org/fr/myp). Les guides pédagogiques peuvent être consultés sur le Centre de ressources pédagogiques de l'IB ou achetés sur le site du magasin de l'IB : <https://www.follettibstore.com>.