

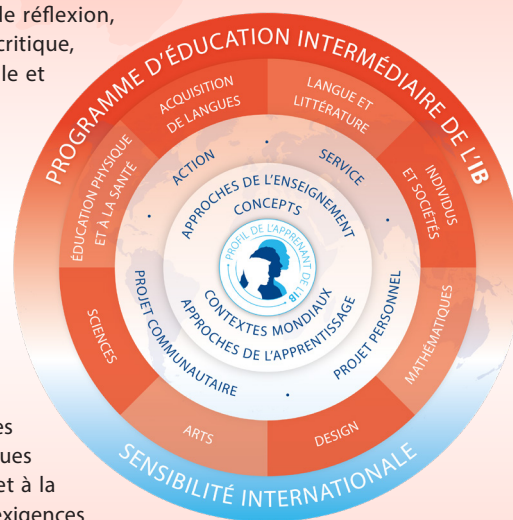
Individus et sociétés

À partir de 2014

Le Programme d'éducation intermédiaire (PEI) de l'IB est conçu pour des élèves âgés de 11 à 16 ans. Il fournit un cadre d'apprentissage qui accorde une place prépondérante au défi intellectuel et encourage l'établissement de liens entre l'étude des disciplines scolaires traditionnelles et le monde réel. Le PEI met l'accent sur les approches de l'apprentissage à travers le développement systématique de compétences de communication, de collaboration, d'organisation, d'autogestion, de réflexion, de recherche, de culture de l'information, de culture des médias, de pensée créative et critique, et de transfert de l'apprentissage. Il favorise également la compréhension interculturelle et l'engagement mondial, des qualités aujourd'hui essentielles pour les jeunes.

L'enseignement et l'apprentissage interdisciplinaires forment un programme d'études connexe qui est adapté aux besoins des élèves en matière de développement et les prépare à poursuivre des études au niveau supérieur, ainsi qu'à la vie dans un monde de plus en plus interconnecté. Le PEI se base sur des concepts et des contextes pour permettre une intégration et un transfert efficaces des connaissances entre les huit groupes de matières.

Pour les élèves souhaitant obtenir un titre officiel à l'issue de la 5^e année du programme, l'IB propose des évaluations électroniques qui mènent à l'obtention du certificat du PEI de l'IB ou à des résultats de cours pour les différentes disciplines. Pour obtenir le certificat du PEI, les élèves doivent réaliser un examen sur ordinateur de deux heures dans chacun des groupes de matières suivants : langue et littérature, individus et sociétés, sciences, mathématiques et apprentissage interdisciplinaire. Ils doivent également remettre deux portfolios électroniques (l'un en acquisition de langues et l'autre en design, en arts ou en éducation physique et à la santé), réaliser un projet personnel qui fera l'objet d'une révision de notation et remplir les exigences de l'établissement scolaire en matière de service en tant qu'action (service communautaire).



I. Description et objectifs globaux du cours II. Aperçu du programme d'études III. Critères d'évaluation IV. Évaluation électronique du PEI

I. Description et objectifs globaux du cours

Le groupe de matières Individus et sociétés du PEI intègre des disciplines traditionnellement regroupées sous les appellations « sciences humaines » et « sciences sociales ». Ce groupe de matières invite les élèves à respecter et à comprendre le monde qui les entoure, et leur fournit les compétences dont ils ont besoin pour étudier les facteurs historiques, géographiques, politiques, sociaux, économiques et culturels ayant des répercussions sur les individus, les sociétés et les environnements.

L'étude des cours du groupe de matières Individus et sociétés aide les élèves à apprécier, d'un point de vue critique, la diversité des cultures, des attitudes et des convictions humaines. Les cours proposés dans ce groupe de matières sont importants pour amener les élèves à reconnaître que le contenu et la méthodologie peuvent chacun susciter des débats et des controverses, de même que pour les inciter à faire preuve de tolérance face à l'incertitude.

L'approche de l'IB envers ce groupe de matières accorde une place centrale à la recherche et l'exploration. Les élèves recueillent, décrivent et analysent des données, vérifient des hypothèses et apprennent à interpréter des informations de plus en plus complexes, notamment des sources originales. L'importance accordée aux exemples réels, à la recherche et à l'analyse constitue un aspect essentiel de ce groupe de matières.

Les objectifs globaux des cours du groupe de matières Individus et sociétés du PEI consistent à encourager et à permettre aux élèves :

- d'être conscients des points communs et des différences humaines et environnementales ;
- de comprendre les interactions et l'interdépendance des individus, des sociétés et de l'environnement ;
- de comprendre comment les systèmes humains et environnementaux fonctionnent et évoluent ;

- de déterminer le bien-être des communautés humaines et de l'environnement naturel, et de s'en préoccuper ;
- d'agir en tant que citoyens responsables des communautés locales et mondiales ;
- de développer des compétences de recherche pour parvenir à une compréhension conceptuelle des relations qui existent entre les individus, les sociétés et les environnements dans lesquels ils vivent.

II. Aperçu du programme d'études

Dans le cadre du groupe de matières Individus et sociétés du PEI, les établissements scolaires élaborent des cours de sciences humaines intégrées, d'histoire, d'économie, de géographie, de philosophie, de sociologie/anthropologie, de gestion des entreprises, de psychologie et de religions du monde.

Le PEI encourage la **recherche** dans ces matières en développant la **compréhension conceptuelle** dans des **contextes mondiaux**.

Le programme d'études du PEI est largement structuré autour de **concepts clés** tels que *le changement, les interactions mondiales, le concept temps, lieu et espace et les systèmes*.

Les **concepts connexes** permettent d'approfondir l'apprentissage dans des disciplines spécifiques. Les concepts connexes pour le groupe de matières Individus et sociétés du PEI comprennent par exemple *la causalité, la mondialisation, la culture et la durabilité*.

Les élèves explorent les concepts clés et connexes à travers **les contextes mondiaux** du PEI.

- Identités et relations
- Orientation dans l'espace et dans le temps
- Expression personnelle et culturelle

- Innovation scientifique et technique
- Mondialisation et durabilité
- Équité et développement

Le cadre pédagogique du PEI est suffisamment flexible pour que les établissements décident d'un contenu intéressant, pertinent, stimulant et riche de sens permettant de satisfaire aux exigences pédagogiques locales et nationales. Ce programme d'études fondé sur la recherche explore des questions factuelles, conceptuelles et invitant au débat dans le cadre de l'étude du groupe de matières Individus et sociétés.

Le PEI impose un minimum de 50 heures d'enseignement pour chacun des groupes de matières lors de chaque année du programme. L'IB recommande 70 heures d'apprentissage dirigé durant les 4^e et 5^e années du PEI dans les matières pour lesquelles les élèves sont inscrits à l'évaluation électronique.

III. Critères d'évaluation

Chaque objectif spécifique du groupe de matières Individus et sociétés correspond à l'un des quatre critères d'évaluation, qui ont tous la même pondération. Chaque critère comporte huit niveaux possibles (1 – 8) répartis en quatre bandes dotées de descripteurs propres que les enseignants utilisent pour émettre des jugements sur le travail réalisé par les élèves.

Critère A : connaissances et compréhension

Les élèves acquièrent des connaissances factuelles et conceptuelles sur les individus et les sociétés.

Critère B : recherche

Les élèves développent des compétences et des processus de recherche méthodiques propres aux disciplines des sciences humaines et des sciences sociales. Ils développent en outre des stratégies efficaces pour mener des recherches de manière indépendante et en collaboration avec les autres.

Critère C : communication

Les élèves développent des compétences pour organiser, documenter et communiquer leur apprentissage à l'aide de divers supports et formats de présentation.

Critère D : pensée critique

Les élèves font appel aux compétences de pensée critique pour approfondir et appliquer leur compréhension des individus et des sociétés, ainsi que du processus de recherche.

IV. Évaluation électronique du PEI

Les élèves qui souhaitent obtenir les résultats de cours du PEI ou le certificat du PEI de l'IB doivent réaliser un examen final sur ordinateur pour démontrer leurs accomplissements par rapport aux objectifs spécifiques du groupe de matières. Ces examens sur ordinateur sont des examens officiels évalués en externe et sont disponibles en **histoire**, **géographie** et **sciences humaines intégrées**.

Les thèmes abordés dans le cadre des examens sur ordinateur du groupe de matières Individus et sociétés du PEI sont notamment :

- la démographie et les mouvements humains ;
- l'habitat et la morphologie urbaine ;
- les superpuissances, les empires, et les alliances et organisations supranationales ;
- les personnages notoires ;
- la conduite de la guerre et le maintien de la paix ; les droits et la contestation sociale ;
- le commerce, l'aide et les échanges ;

À propos de l'IB : depuis plus de 40 ans, l'IB se bâtit la réputation d'offrir des programmes d'enseignement stimulants et de grande qualité, qui développent une sensibilité internationale chez les jeunes et les préparent à relever les défis de la vie au XXI^e siècle et à contribuer à la création d'un monde meilleur et plus paisible.

Pour plus d'informations sur le Programme d'éducation intermédiaire de l'IB, rendez-vous sur la page: <https://www.ibo.org/fr/myp>.

Les guides pédagogiques peuvent être consultés sur le site du Centre pédagogique en ligne de l'IB (CPEL) ou achetés sur le site du magasin de l'IB : <https://ibo.org/fr/news/news-about-the-ib/the-ib-store-has-moved/>.

- les agents économiques, leurs intérêts et leur rôle dans l'économie : les consommateurs, les producteurs, les gouvernements, les banques ;
- les mesures et les tendances ;
- l'industrialisation et les développements technologiques.

La structure des tâches incluses dans les examens, qui reproduisent ou reflètent les évaluations internes formatives, est déterminée dans des plans détaillés desdits examens. Pour les cours du groupe de matières Individus et sociétés du PEI, les examens sur ordinateur se composent de trois tâches.

Tâche	Critères d'évaluation	Points
Recherche	Les élèves évalueront une recherche et planifieront la leur. Il leur est également demandé de montrer leur connaissance et leur compréhension soit du contenu étudié en cours, soit des informations présentées dans les sources. (Critères A et B)	26
Communication	La tâche de communication requiert des élèves qu'ils traitent un thème ou un contexte donné de façon créative, en présentant efficacement les informations et les idées dans un style adapté au public et à l'objectif visés et d'une façon adaptée au format indiqué. (Critères A et C)	18
Pensée critique	La dernière tâche permet d'évaluer la capacité des élèves à réfléchir sur des problèmes, arguments et perspectives et à en discuter. Pour ce faire, elle utilise des questions structurées menant à un travail écrit approfondi. (Critères A, C et D)	36

Les examens sur ordinateur du groupe de matières Individus et sociétés du PEI correspondent aux compréhensions et compétences qui préparent les élèves à atteindre les niveaux de réussite les plus élevés dans les cours du groupe de matières **Individus et sociétés** du Programme du diplôme de l'IB.

Exemples de questions d'examen (tiré de l'évaluation électronique en histoire)

- **Expliquez** une valeur ou une limite de la source B pour un élève qui fait une recherche sur les mouvements de contestation.
- **Comparez** et opposez la source C et la source D selon leur utilité pour l'étude de mouvements de contestation.
- Dans quelle mesure êtes-vous d'accord pour dire que le fait d'obtenir le soutien de différents groupes au sein de la société est le facteur le plus important pour assurer le succès d'un mouvement de contestation ?